



Kuidas vahetada **SEAT**  
**Altea (5P1)** termostaat –  
õpetus

## SARNANE VIDEOÕPETUS



See video näitab sarnase varuosa asendamist teise sõiduki puhul

### Oluline!

Seda asendusprotseduuri saab kasutada:

SEAT Altea (5P1) 1.6, SEAT Altea (5P1) 1.6 LPG

Sammud võivad kergelt varieeruda olenevalt auto disainist.

See juhend koostati sarnase autovaruosa asendamismeetodi põhjal sõiduki puhul  
AUDI A4 Sedaan (8D2, B5) 1.6

**VAHETAMINE: TERMOSTAAT – SEAT ALTEA (5P1).  
TÖÖRIISTAD, MIDA VÕID VAJADA:**



- Terashari
- Universaalne puhastav spreid
- Elektrikontaktide määre
- Tihendussegu
- Momentvõti
- Lehtsilmusvõti Nr.10
- Lehtsilmusvõti Nr.13
- Lehtsilmusvõti Nr.17
- Lehtsilmusvõti Nr.46
- Kruvikeeraja otsik nr.10
- Kruvikeeraja otsik nr.13
- Kuuskant otsik Nr.H5
- Kuuskant otsik Nr.H8
- Käristivõti
- Lehter
- Vedelikumahuti
- Tangid
- Poritiivakate

**Osta tööriistu**

Vahetamine: termostaat – SEAT Altea (5P1). AUTODOCi eksperdid soovitavad:

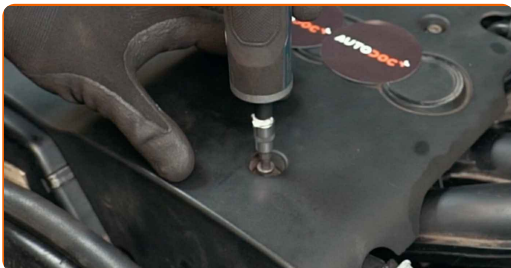
- Kontrollige jahutusvedeliku seisukord iga kord, kui vahetate termostaati. Vajadusel vahetage jahutusvedelik.
- Kogu töö tuleb teostada seistud mootoriga.

## VIIGE VAHETAMINE JÄRGNEVAS JÄRJEKORRAS LÄBI:

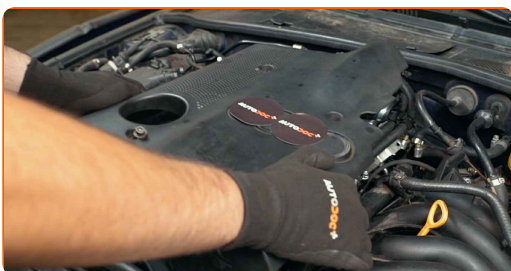
**1** Avage kapott.

**2** Auto värvi ja plastikust osade kaitsmiseks kasutage kaitsekattet.

**3** Kruvige mootori kate kinnitusdetail lahti. Kasutage tühikut Nr.H5. Kasutage kärstivõtit.



**4** Eemaldage mootori kate.



**AUTODOC soovitab:**

- Vaetamine: termostaat – SEAT Altea (5P1). Ära kasuta osa eemaldamisel liigset jõudu, sest see võib osa kahjustada.

5

Keerake lahti jahutusvedeliku reservuaari kork.



6

Valmistage vedelike jaoks ette konteiner.



7

Puhastage jahutusvedeliku voolik. Kasutage universaalset puhastusvahendit.



8

Ühendage jahutusvedeliku toru kinnihoidev klamber lahti.



9

Ühendage jahutusvedeliku voolik lahti.

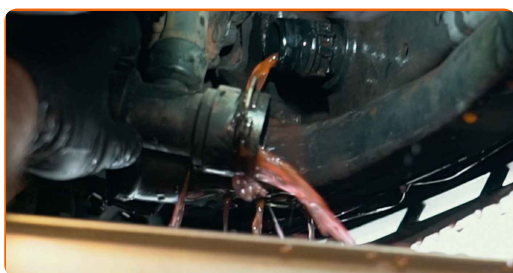


Vahetamine: termostaat – SEAT Altea (5P1). Professionaalid soovitavad:

- Tähelepanu! Jahutusvedelik võib lekkida jahutustorust ja termostaadi korpusest.

10

Tühjendage jahutusvedelik mootorist.



Vahetamine: termostaat – SEAT Altea (5P1). Soovitus:

- Hoiatus! Jahutusvedelik võib väga kuum olla.
- Kandke kindaid, et ennetada kontakti kuumade vedelikega.
- Kogu töö tuleb teostada seisatud mootoriga.
- Oodake kuni jahutusvedelik on tühjendusavast täielikult välja voolanud.

**11** Puhastage jahutusvedeliku voolik. Kasutage universaalset puhastusvahendit.



**12** Kinnitage jahutusvedeliku voolik.



**13** Ühendage jahutusvedeliku toru kinnihoidev klamber.

**14** Puhastage jahutusvedeliku voolik. Kasutage universaalset puhastusvahendit.



**15** Tõmmake soonrihm pingutusrullilt kõrvale. Kasutage kombivõtit Nr. 17.



16

Eemaldage soonrihm.



Vahetamine: termostaat – SEAT Altea (5P1). AUTODOCi soovitus:

- Kontrollige tühikäigu rihmaratta ja pingutusrulli seisukorda. Vajadusel asendage need.

17

Pange pingutusrull tagasi oma algsesse asendisse.



18

Eemaldage akukate.



19

Keerake lahti auto aku terminalide kinnitused. Kasutage kombivõtit Nr. 10.





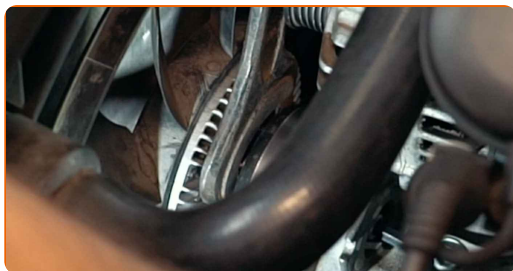
**20** Eemaldage aku terminalid.



**21** Lõdvendage generaatori kinnitusi. Kasutage tühikut Nr.H8.



**22** Keerake jahutusventilaatori viskoosse siduri ühendus lahti. Kasutage kombivõtit Nr. 46. Kasutage tühikut Nr.H8.



**23** Lõdvendage generaatori kinnitusi. Kasutage tühikut Nr.H8.



**24** Eemaldage generaator.



**25** Ühendage generaatori ühendusklemm lahti.



**26** Keerake generaatori elektrikaabli kinniti lahti. Kasutage kombivõtit Nr. 13.



**27** Puhastage termostaadi ümbris. Kasutage universaalset puhastusvahendit.



**28** Keerake termostaadi ümbrise kinnitused lahti. Kasutage padrunit Nr.10. Kasutage kärstivõtit.



**29** Eemaldage termostaadi ümbris.



**AUTODOC soovitab:**

- Vahtamine: termostaat – SEAT Altea (5P1). Ära kasuta osa eemaldamisel liigset jõudu, sest see võib osa kahjustada.

**30**

Eemaldage termostaat. Kasutage tange.



**Vahtamine: termostaat – SEAT Altea (5P1). Soovitus:**

- Ärge rakendage detaili eemaldades liigset jõudu. Vastasel juhul võite seda kahjustada.
- Tähelepanu! Jahutusvedelik võib lekkida jahutustorust ja termostaadi korpusest.

**31**

Puhastage termostaadi ümbrise paigalduskoht. Kasutage terasharja. Kasutage universaalset puhastusvahendit.



**32**

Paigaldage uus termostaat.

**AUTODOC soovitab:**

- Vahtamine: termostaat – SEAT Altea (5P1). Ära kasuta paigaldusel üleliigset jõudu. See võib osa kahjustada.

**33**

Määrige termostaadi ümbrist. Kasutage hermeetikut.



**34**

Paigaldage termostaadi ümbris.



**Vahtamine: termostaat – SEAT Altea (5P1). AUTODOCi soovitus:**

- Kui paigaldate ärge kasutage liigset jõudu, et vältida varuosa kahjustamist.

**35**

Pingutage termostaadi ümbrise kinnitusi. Kasutage padrunit Nr.10. Kasutage momentvõtit. Pingutage seda 6 Nm pöördemomendiga.



- 36** Pingutage generaatori elektrikaabli kinnitit. Kasutage padrunit Nr.13. Kasutage momentvõtit. Pingutage seda 5 Nm pöördemomendiga.



- 37** Ühendage generaatori ühendusklemm.



- 38** Paigaldage generaator.



- 39** Pingutage generaatori kinniteid. Kasutage tähikut Nr.H8. Kasutage momentvõtit. Pingutage seda 8 Nm pöördemomendiga.



- 40** Pingutage ventilaatori viskoosse siduri kinnitust. Kasutage kombivõtit Nr. 46. Kasutage tühikut Nr.H8. Kasutage momentvõtit. Pingutage seda 24 Nm pöördemomendiga.



- 41** Tõmmake soonrihm pingutusrullilt kõrvale. Kasutage kombivõtit Nr. 17.

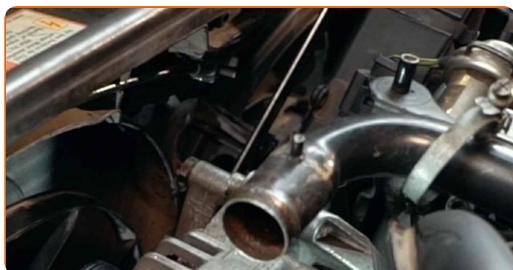


- 42** Paigaldage soonrihm.

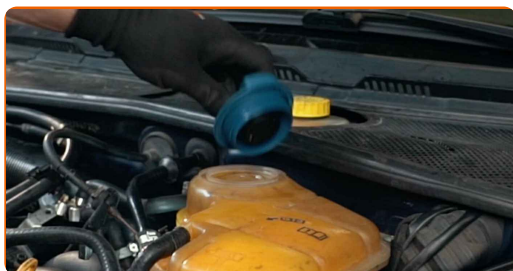
**Vahetamine: termostaat – SEAT Altea (5P1). AUTODOCi eksperdid soovitavad:**

- Kontrollige tühikäigu rihmaratta ja pingutusrulli seisukorda. Vajadusel asendage need.

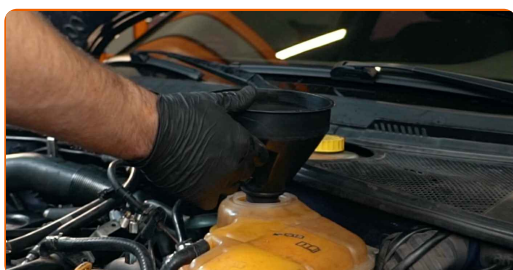
- 43** Pange pingutusrull tagasi oma algsesse asendisse.



44 Eemaldage jahutusaine reservuaari kork.



45 Paigaldage lehter.



46 Kallake jahutusaine reservuaari.



Vahetamine: termostaat – SEAT Altea (5P1). AUTODOC soovib:

- Kasutage ainult tootja poolt soovitatud jahutusainet.
- Jahutusaine tase peaks olema MAX tasemel.
- Oodake kuni õhk väljub süsteemist.

47

Ühendage aku terminalid.



Vahetamine: termostaat – SEAT Altea (5P1). AUTODOCi soovitus:

- Olge ettevaatlik! Ärge ajage segamini auto aku pluss ja miinus klemmi.

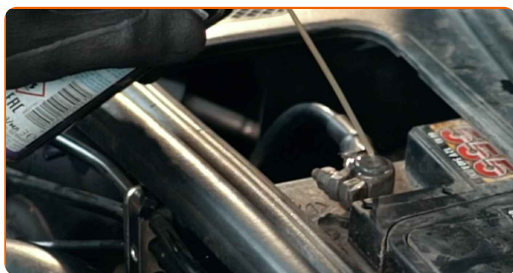
48

Keerake sisse aku terminalide kinnitused. Kasutage kombivõtit Nr. 10.



49

Määrige aku terminale. Kasutage dielektrilist määret.





**50** Paigaldage akukate.



**51** Käivitage mootor paariks minutiks. Seda tuleks teha, et eemaldada liigne õhk jahutusaine süsteemist ja selleks, et kontrollida kas komponendid töötavad korrektselt.

**52** Lülitage mootor välja.

**53** Paigaldage jahutusaine reservuaari kork.



**54** Keerake peale jahutusaine reservuaari kork.



**55** Paigaldage mootorikate ja kinnitage see.

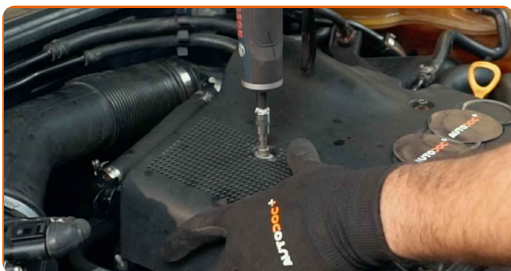


## AUTODOC soovitab:

- Vaetamine: termostaat – SEAT Altea (5P1). Ära kasuta paigaldusel üleliigset jõudu. See võib osa kahjustada.

56

Kruvige mootori korpuse kinnitusdetailid sisse. Kasutage tühikut Nr.H5. Kasutage kärstivõtit.



57

Kontrollige jahutusaine taset. Vajadusel lisage seda piisava tasemeni.

58

Eemaldage kaitsekate.

59

Sulgege kapott.

**HEA TÖÖ!** 

**VAATA ROHKEM ÕPETUSI**

## AUTODOC – TOP KVALITEET JA TASKUKOHASED AUTOVARUOSAD INTERNETIST

**AUTODOC`I MOBIILIRAKENDUS: HAARAKE SUUREPÄRASTEST PAKKUMISEST, SAMAS OSTES MUGAVALT**



**+ AUTODOC**

GET IT ON  **Google Play**

 **Download on the App Store**

**Download**

**SUUREPÄRANE VALIK VARUOSASID TEIE AUTOLE**

**TERMOSTAAT: LAI VALIK**

### **i VASTUTUSE VÄLISTAMINE:**

Dokument sisaldab ainult üldisi soovitusi, mis võivad olla abiks remondi- või asendustööde teostamisel. AUTODOC ei vastuta mistahes kaotuste, vigastuste ega varaliste kahjude eest, mis on tekkinud remonditööde või asendusprotsessi käigus vale kasutamise või antud informatsiooni vale tõlgendamise tagajärjel.

AUTODOC ei vastuta mistahes võimalike vigade ja ebatäpsuste eest selles juhendis. Antud informatsioon on ainult informatiivset laadi ja ei asenda spetsialisti nõuandeid.

AUTODOC ei vastuta varustuse, tööriistade ja autovaruosade vale või ohtliku kasutamise eest. AUTODOC soovib kindlasti olla ettevaatlik ja järgida ohutusnõudeid, kui teostatakse remondi- või asendustöid. Pidage meeles, et madala kvaliteediga autovaruosade kasutamine ei taga teile vajalikul tasemel liiklusohutust.

© Copyright 2022 - Kogu selle veebilehe sisu, eriti tekstid, fotod ja graafikud on autoriõiguse seaduse poolt kaitstud. Kõik õigused, sealhulgas kopeerimine, kolmandatele osapooltele avalikustamine, redigeerimine ja tõlkimine kuuluvad AUTODOC GmbH-le.