

 **AUTODOC CLUB**

Kuidas vahetada **SKODA
OCTAVIA (1U2)** esi-
ukselukk – õpetus

SARNANE VIDEOÕPETUS



See video näitab sarnase varuosa asendamist teise sõiduki puhul

Oluline!

Seda asendusprotseduuri saab kasutada:

SKODA OCTAVIA (1U2) 1.6, SKODA OCTAVIA (1U2) 1.8, SKODA OCTAVIA (1U2) 1.9 TDI, SKODA OCTAVIA (1U2) 1.9 SDI, SKODA OCTAVIA (1U2) 1.8 T, SKODA OCTAVIA (1U2) 2.0, SKODA OCTAVIA (1U2) 1.4, SKODA OCTAVIA (1U2) 1.4 16V, SKODA OCTAVIA (1U2) RS 1.8 T, SKODA OCTAVIA (1U2) 1.8 T 4x4

Sammud võivad kergelt varieeruda olenevalt auto disainist.

See juhend koostati sarnase autovaruosa asendamismeetodi põhjal sõiduki puhul SEAT Leon Hatchback (1M1) 1.8 20V

**VAHETAMINE: UKSELUKK – SKODA OCTAVIA (1U2).
TÖÖRIISTAD, MIDA VÕID VAJADA:**



- Elektrikontaktide määre
- Momentvõti
- Torx otsik T20
- Kruvikeeraja otsik nr.10
- XZN padrun nr.8
- Käristivõti
- Maalriteip
- Philipsi kruvikeeraja
- Klambri eemaldus tööriist
- Plastikust eemaldaja

Osta tööriistu

Vahetamine: ukسلukk – SKODA OCTAVIA (1U2). Professionaalid soovivad:

- Vasakpoolse ja parempoolse ukse luku vahetamisprotseduur on sama.
- Palun pane tähele, et kõiki parandustöid autol – SKODA OCTAVIA (1U2) – tuleb teha väljalülitatud mootoriga.

SOORITAGE ASENDAMINE JÄRGNEVAS JÄRJEKORRAS:

1

Avage auto uks.



2

Eemaldage ukseingi iluliist. Kasutage plastikust eemaldajat.



Vahetamine: ukسلukk – SKODA OCTAVIA (1U2). AUTODOC soovib:

- Ärge rakendage detaili eemaldades liigset jõudu. Vastasel juhul võite seda kahjustada.

3

Keerake lahti ukse kaardi kinnitused. Kasutage Philipsi kruvikeerajat.



4

Eemaldage ukse kaart. Kasutage plastikust eemaldajat.

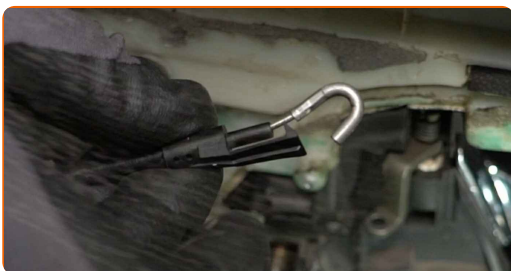


AUTODOC soovitab:

- Vahetamine: ukسلukk – SKODA OCTAVIA (1U2). Ära kasuta osa eemaldamisel liigset jõudu, sest see võib osa kahjustada.

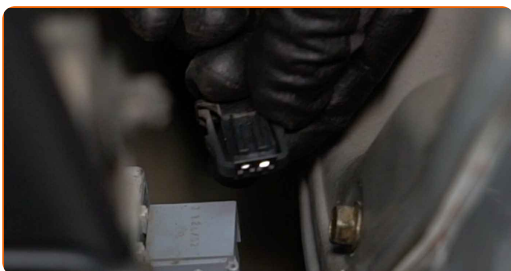
5

Eemaldage ukse luku ajami kaabel.



6

Ühendage lahti lambi ühenduspesa.



7 Ühendage kõlarite ühendus lahti.



8 Eemaldage aknatõstuki kinnituste katted. Kasutage plastikust eemaldajat.



9 Lülitage süüde sisse.

10 Laske aknaklaas alla.



AUTODOC soovitab:

- Jätkake aknaklaasi alla laskmist, kuni selle kinnitused nähtavale tulevad.

11 Lülitage süüde välja.

12 Ühendage elektriliste akende juhtploki ühendus lahti.



13 Keerake aknaklaasi kinnitused lahti. Kasutage padrunit Nr.10. Kasutage kärstivõtit.



Vahetamine: ukسلukk – SKODA OCTAVIA (1U2). Soovitus:

- Vigastuste vältimiseks hoidke kinnitusdetailide lahti keeramisel klaasi kinni.

14 Tõstke aknaklaas lõpuni üles ja kinnitage see maalriteibiga ukseraamile.



AUTODOC soovitab:

- Vigastuste vältimiseks hoidke klaasi selle tõstmisel.

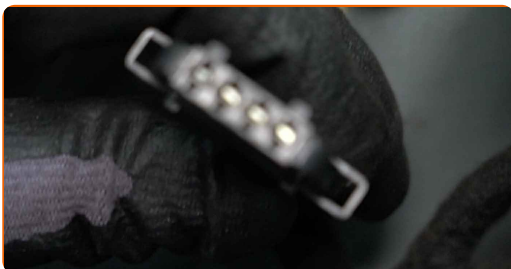
15

Ühendage elektriliste peeglite lüliti ühendus lahti.



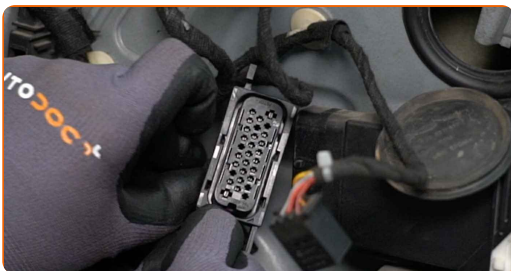
16

Ühendage kõlarite ühendus lahti.



17

Ühendage elektrilise aknatõstesüsteemi konektor lahti.

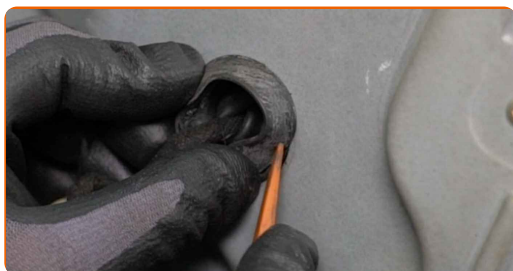


18

Ühendage elektrilise aknatõstesüsteemi juhtmestik. Kasutage klambrieemaldajat.



19 Eemaldage auto uksepaneeli katted. Kasutage plastikust eemaldajat.



20 Keerake ukspaneeeli kinnitid lahti. Kasutage padrunit Nr.10. Kasutage kärstivõtit.



21 Keerake välimise käepideme kinnitus lahti. Kasutage tähkvõtit T20. Kasutage kärstivõtit.



22 Eemaldage välimise käepideme kinnitusdetaili kate. Kasutage plastikust eemaldajat.



Vahetamine: ukسلukk – SKODA OCTAVIA (1U2). Soovitus AUTODOCi ekspertidelt:

- Äärge rakendage detaili eemaldades liigset jõudu. Vastasel juhul võite seda kahjustada.

23

Keerake lahti ukسلuku kinnitused. Kasutage XZN #8. Kasutage kärstivõtit.



24

Eemaldage uksepaneel koos akna asendit reguleeriva hoovastikuga.

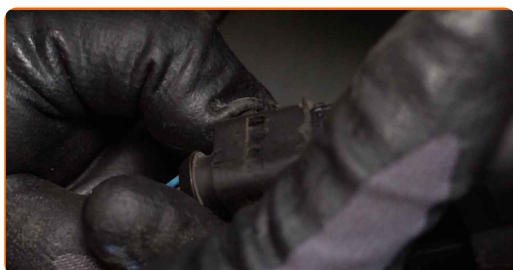


AUTODOC soovitab:

- Vahetamine: ukسلukk – SKODA OCTAVIA (1U2). Et vältida osa kahjustamist selle eemaldamisel, ärä kasuta üleliigset jõudu.

25

Ühendage ukسلuku konnektor lahti.



26

Eemaldage käepide, et kaablit lukustada. Kasutage plastikust eemaldajat.



27

Eemaldage ukse lukk.



AUTODOC soovitab:

- Ärge rakendage detaili eemaldades liigset jõudu. Vastasel juhul võite seda kahjustada.

28

Eemaldage käepide, et kaablit lukustada.



29

Paigaldage käepideme lukustuskaabel.



30 Eemaldage ukse lukustusvarras.



31 Paigaldage ukse lukustusvarras uuele lukule.



32 Eemaldage käepide, et kaablit lukustada.



33 Paigaldage käepideme lukustuskaabel.



34 Paigaldage uus lukk.



Vahetamine: ukسلukk – SKODA OCTAVIA (1U2). AUTODOCi eksperdid soovitavad:

- Kui paigaldate ärge kasutage liigset jõudu, et vältida varuosa kahjustamist.

35

Paigaldage käepideme lukustuskaabel. Kasutage plastikust eemaldajat.



36

Paigaldage ukse välise käepideme kinnitusele kate.



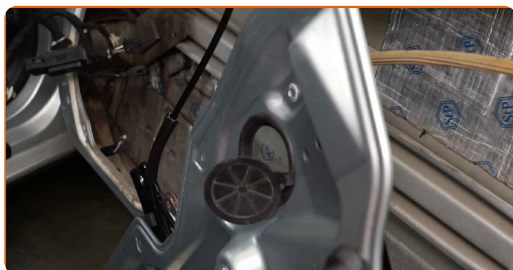
37

Keerake sisse väline käepideme kinnitus. Kasutage tähikvõtit T20. Kasutage kärstivõtit.



38

Paigaldage uksepaneel koos aknaasendit reguleeriva hoovastikuga.



39 Määrige ukسلuku ühendust. Kasutage dielektrilist mäaret.



40 Kinnitage ukسلuku konnektor.



41 Keerake ukسلpaneeli kinnitid sisse. Kasutage padrunit Nr.10. Kasutage kärstivõtit.



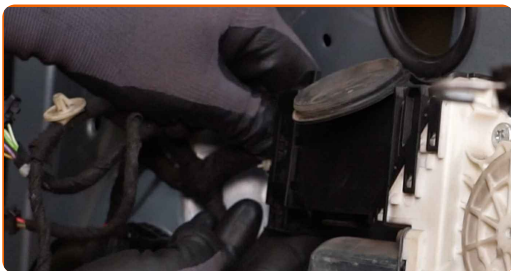
42 Paigaldage auto ukسلpaneeli katted.



43 Määrige elektrilise aknatõstuki mooduli konnektorit. Kasutage dielektrilist mäaret.



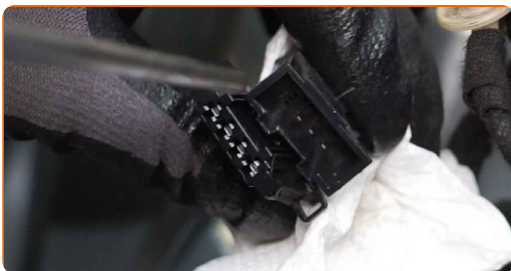
44 Ühendage elektrilise aknatõstesüsteemi konektor.



45 Määrige kõlarite ühendusi. Kasutage dielektrilist määret.

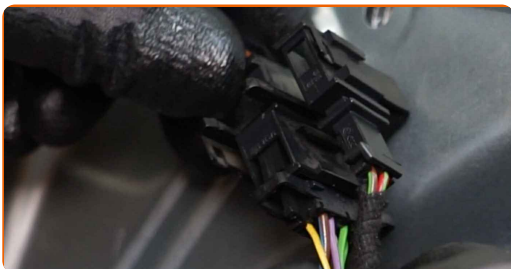


46 Käideldge elektriliste küljepeeglite ajami konektorit. Kasutage dielektrilist määret.



47 Määrige elektriliste akende juhtploki ühendust. Kasutage dielektrilist määret.

48 Kinnitage peegli reguleerija ukse külge tagasi.



49 Ühendage kõlari pistik.

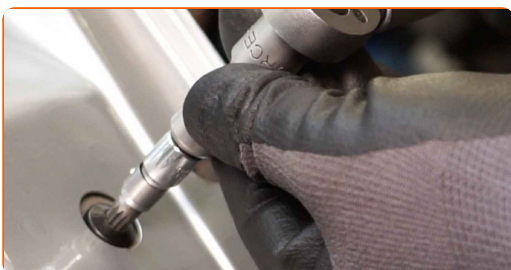


50 Määrige pigni ühendust. Kasutage dielektrilist määret.

51 Keerake ukسلuku kinnitid kinni. Kasutage XZN #8. Kasutage kärstivõtit.



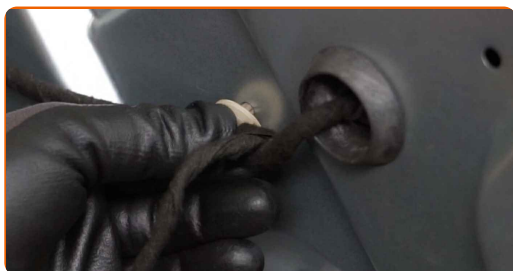
52 Pingutage ukسلuku kinnitusi. Kasutage XZN #8. Kasutage momentvõtit. Pingutage seda 20 Nm pöördemomendiga.



53 Pingutage uksepaneeli kinniteid. Kasutage padrunit Nr.10. Kasutage momentvõtit. Pingutage seda 8 Nm pöördemomendiga.



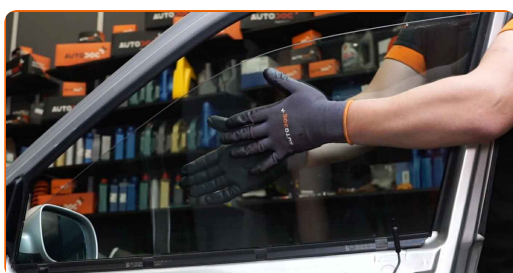
54 Ühendage elektrilise aknatõstesüsteemi juhtmestik.



55 Eemaldage maalriteip.



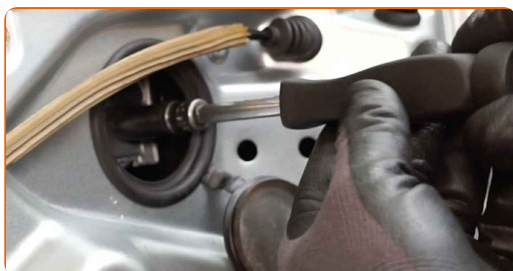
56 Langetage aknaklaas ja paigaldage see akna tõstemehhanismi paigalduskohta.



AUTODOC soovitab:

- Vigastuste vältimiseks hoidke klaasi selle alla laskmisel.

57 Keerake aknaklaasi kinnitused sisse. Kasutage padrunit Nr.10. Kasutage käristivõtit.

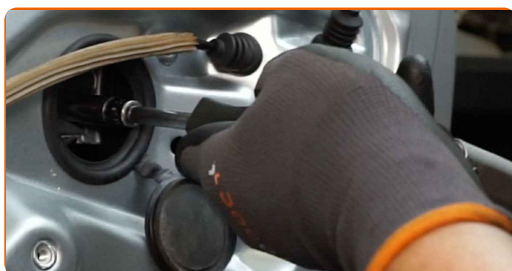


Vahetamine: ukسلukk – SKODA OCTAVIA (1U2). AUTODOCi soovitus:

- Vigastuste vältimiseks hoidke klaasi kinnituste sisse kruvimisel.

58

Pingutage aknaklaasi kinnitused. Kasutage padrunit Nr.10. Kasutage momentvõtit. Pingutage seda 6 Nm pöördemomendiga.

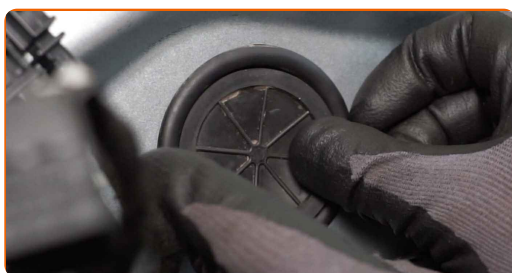


Vahetamine: ukسلukk – SKODA OCTAVIA (1U2). Soovitus:

- Ärge rakendage liigset jõudu kinnituste pingutamisel. Nende liigne pingutamine võib klaasi kahjustada.

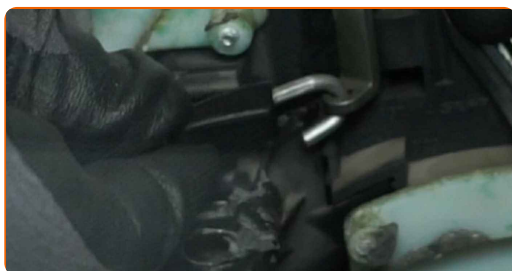
59

Paigaldage aknatõstuki kinnitustele katted.



60

Kinnitage ukسلuku ajami kaabel.



61 Kinnitage pirmi ühenduspesa.



62 Ühendage elektriliste akende juhtploki ühendus.



63 Paigaldage kõlarite ühendus.



64 Pange uksekaart tagasi.

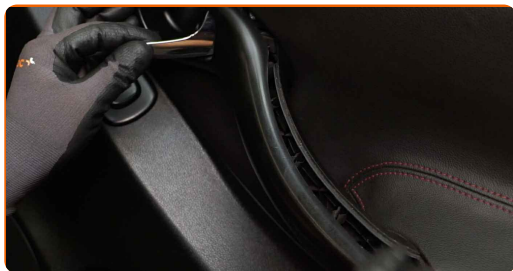


65 Keerake sisse uksekaardi kinnitused. Kasutage Philipsi kruvikeerajat.



66

Kinnitage ukseingi iluliist.



67

Kontrollige, kas ukse lukk töötab korralikult.



68

Sulgege auto uks.

**HEA TÖÖ!** **VAATA ROHKEM ÕPETUSI**

AUTODOC – TOP KVALITEET JA TASKUKOHASED AUTOVARUOSAD INTERNETIST

AUTODOC`I MOBIILIRAKENDUS: HAARAKE SUUREPÄRASTEST PAKKUMISEST, SAMAS OSTES MUGAVALT



+ AUTODOC

GET IT ON
Google Play

Download on the
App Store

Download

SUUREPÄRANE VALIK VARUOSASID TEIE AUTOLE

UKSELUKK: LAI VALIK

i VASTUTUSE VÄLISTAMINE:

Dokument sisaldab ainult üldisi soovitusi, mis võivad olla abiks remondi- või asendustööde teostamisel. AUTODOC ei vastuta mistahes kaotuste, vigastuste ega varaliste kahjude eest, mis on tekkinud remonditööde või asendusprotsessi käigus vale kasutamise või antud informatsiooni vale tõlgendamise tagajärjel.

AUTODOC ei vastuta mistahes võimalike vigade ja ebatäpsuste eest selles juhendis. Antud informatsioon on ainult informatiivset laadi ja ei asenda spetsialisti nõuandeid.

AUTODOC ei vastuta varustuse, tööriistade ja autovaruosade vale või ohtliku kasutamise eest. AUTODOC soovib kindlasti olla ettevaatlik ja järgida ohutusnõudeid, kui teostatakse remondi- või asendustöid. Pidage meeles, et madala kvaliteediga autovaruosade kasutamine ei taga teile vajalikul tasemel liiklusohutust.

© Copyright 2023 - Kogu selle veebilehe sisu, eriti tekstid, fotod ja graafikud on autoriõiguse seaduse poolt kaitstud. Kõik õigused, sealhulgas kopeerimine, kolmandatele osapooltele avalikustamine, redigeerimine ja tõlkimine kuuluvad AUTODOC SE.