

 **AUTODOC CLUB**

Kuidas vahetada **SKODA  
ROOMSTER Praktik (5J)**  
taga-mootoripadja –  
õpetus

## SARNANE VIDEOÕPETUS



See video näitab sarnase varuosa asendamist teise sõiduki puhul

### Oluline!

Seda asendusprotseduuri saab kasutada:

SKODA ROOMSTER Praktik (5J) 1.2

Sammud võivad kergelt varieeruda olenevalt auto disainist.

See juhend koostati sarnase autovaruosa asendamismeetodi põhjal sõiduki puhul SKODA Fabia I Combi (6Y5) 1.2

**VAHETAMINE: MOOTORIPADJA – SKODA ROOMSTER PRAKTIK (5J). NIMEKIRI TÖÖRIISTADEST, MIDA VAJAD:**



- Terashari
- Aerosool WD- 40
- Vasemääre
- Kruvikeeraja otsik nr.12
- Kruvikeeraja otsik nr.16
- Käristivõti
- Momentvõti
- Philipsi kruvikeeraja
- Poritiivakate

**Osta tööriistu**

Vahetamine: mootoripadja – SKODA ROOMSTER Praktik (5J). AUTODOC soovitab:

- Kogu töö tuleb teostada seisatud mootoriga.

## VAHETAMINE: MOOTORIPADJA – SKODA ROOMSTER PRAKTIK (5J). KASUTA JÄRGNEVAT PROTSEDUURI:

**1** Avage kapott.

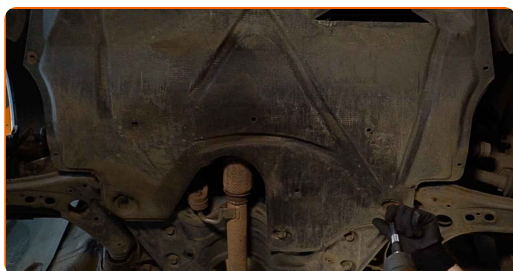
**2** Auto värvi ja plastikust osade kaitsmiseks kasutage kaitsekattet.

**3** Tõstke autot kasutades tungrauda või asetage see kanalile.

Vahetamine: mootoripadja – SKODA ROOMSTER Praktik (5J). Soovitus:

- Sõiduk peab olema tasasel kiilul, kui see on nurga alla peab äravoolu pistik olema madalamas punktis.

**4** Kruvige madala heli isolatsiooni kinnitusdetailid lahti. Kasutage padrunit Nr.12. Kasutage Philipsi kruvikeerajat.



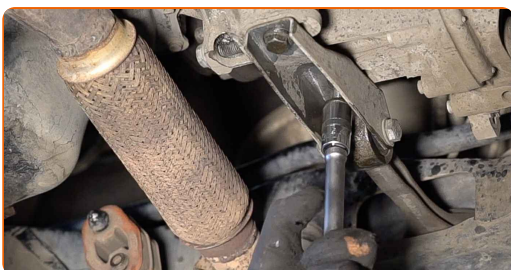
5 Eemaldage alumine heliisolatsioon.



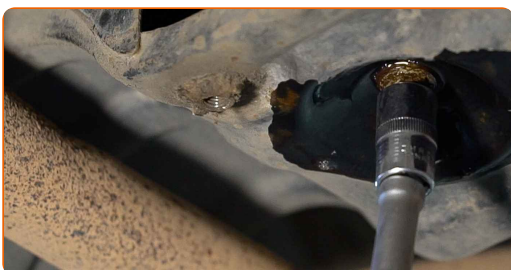
6 Puhastage mootoritoe kinnitused. Kasutage terasharja. Kasutage WD-40 aerosooli.



7 Keerake lahti mootoritoe ja käigukasti korpuse kinnitused. Kasutage padrunit Nr.16. Kasutage kärstivõtit.



8 Keerake lahti mootorituge alusraamiga ühendavad kinnitused. Kasutage padrunit Nr.16. Kasutage kärstivõtit.



9

Eemaldage mootripadi.



Vahetamine: mootripadja – SKODA ROOMSTER Praktik (5J). AUTODOCi eksperdid soovitavad:

- Ettevaatlikult kontrollige teist mootripatja, vajadusel asendage see.

10

Paigaldage mootripadi paigalduskohta.

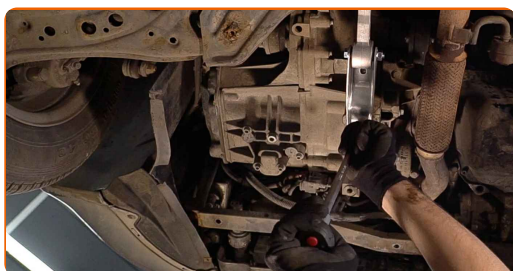


11

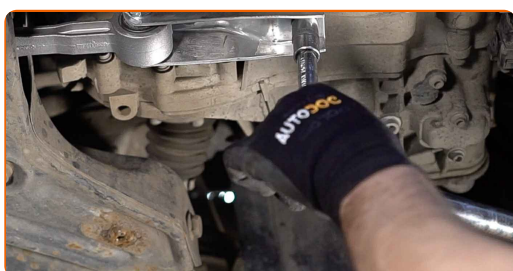
Keerake sisse mootoritoe kinnitused, mis ühendavad seda alusraamiga. Kasutage padrunit Nr.16.



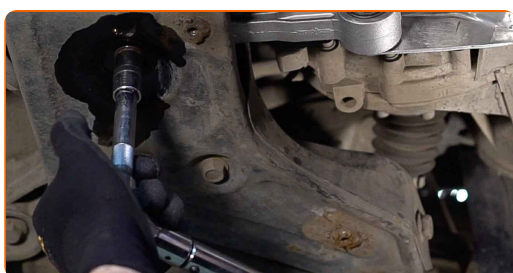
- 12** Keerake sisse mootoritoe kinnitused, mis ühendavad seda käigukasti korpusega. Kasutage padrunit Nr.16. Kasutage kärstivõtit.



- 13.1** Pingutage mootoritoe kinnituspolte.



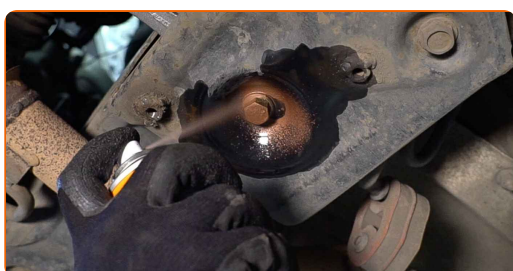
- 13.2** Kasutage padrunit Nr.16. Kasutage momentvõtit. Pingutage seda 40 Nm pöördemomendiga.+90°



**AUTODOC soovitab:**

- Tähelepanu! Kasutage kindlasti uusi kinniteid.

- 14** Töödelge mootoritoe kinniteid. Kasutage vasemääret.



**15** Paigaldage alumine heliisolatsioon.



**16** Kruvige madala heli isolatsiooni kinnitusdetailid kinni. Kasutage padrunit Nr.12. Kasutage Philipsi kruvikeerajat.



**17** Laske auto alla.

**18** Eemaldage kaitsekate.

**19** Sulgege kapott.

**HEA TÖÖ!** 

**VAATA ROHKEM ÕPETUSI**



## AUTODOC – TOP KVALITEET JA TASKUKOHASED AUTOVARUOSAD INTERNETIST

**AUTODOC`I MOBIILIRAKENDUS: HAARAKE SUUREPÄRASTEST PAKKUMISEST, SAMAS OSTES MUGAVALT**



**+ AUTODOC**

GET IT ON  
**Google Play**

Download on the  
**App Store**

**Download**

**SUUREPÄRANE VALIK VARUOSASID TEIE AUTOLE**

**MOOTORIPADJA: LAI VALIK**

### **(i) VASTUTUSE VÄLISTAMINE:**

Dokument sisaldab ainult üldisi soovitusi, mis võivad olla abiks remondi- või asendustööde teostamisel. AUTODOC ei vastuta mistahes kaotuste, vigastuste ega varaliste kahjude eest, mis on tekkinud remonditööde või asendusprotsessi käigus vale kasutamise või antud informatsiooni vale tõlgendamise tagajärjel.

AUTODOC ei vastuta mistahes võimalike vigade ja ebatäpsuste eest selles juhendis. Antud informatsioon on ainult informatiivset laadi ja ei asenda spetsialisti nõuandeid.

AUTODOC ei vastuta varustuse, tööriistade ja autovaruosade vale või ohtliku kasutamise eest. AUTODOC soovib kindlasti olla ettevaatlik ja järgida ohutusnõudeid, kui teostatakse remondi- või asendustöid. Pidage meeles, et madala kvaliteediga autovaruosade kasutamine ei taga teile vajalikul tasemel liiklusohutust.

© Copyright 2023 - Kogu selle veebilehe sisu, eriti tekstid, fotod ja graafikud on autoriõiguse seaduse poolt kaitstud. Kõik õigused, sealhulgas kopeerimine, kolmandatele osapooltele avalikustamine, redigeerimine ja tõlkimine kuuluvad AUTODOC SE.