

 **AUTODOC CLUB**

Kuidas vahetada **SKODA**
Superb II Kombi (3T5)
taga-vedru – õpetus

SARNANE VIDEOÕPETUS



See video näitab sarnase varuosa asendamist teise sõiduki puhul

Oluline!

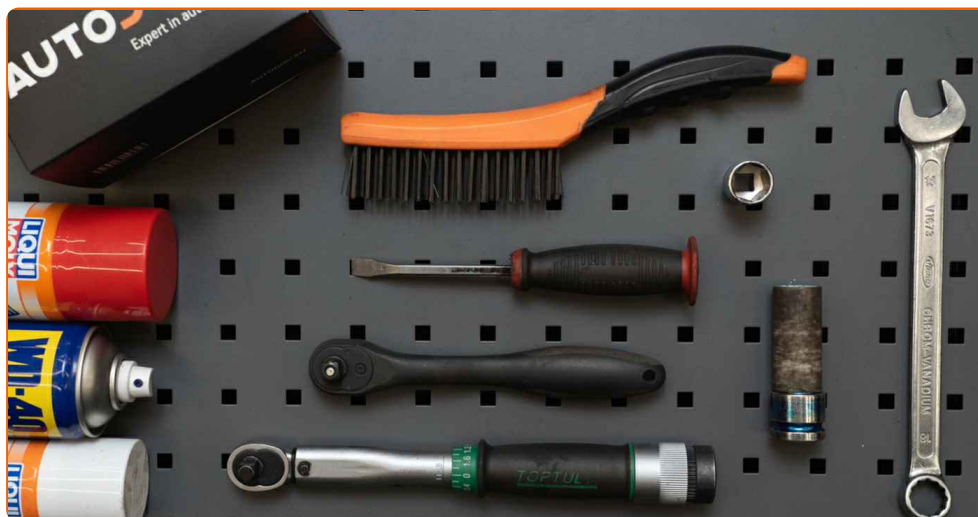
Seda asendusprotseduuri saab kasutada:

SKODA Superb II Kombi (3T5) 1.8 TSI, SKODA Superb II Kombi (3T5) 1.8 TSI 4x4, SKODA Superb II Kombi (3T5) 2.0 TSI, SKODA Superb II Kombi (3T5) 1.6 TDI, SKODA Superb II Kombi (3T5) 2.0 TDI 16V 4x4, SKODA Superb II Kombi (3T5) 1.9 TDI, SKODA Superb II Kombi (3T5) 1.4 TSI, SKODA Superb II Kombi (3T5) 3.6 V6 4x4, SKODA Superb II Kombi (3T5) 2.0 TDI 16V, SKODA Superb II Kombi (3T5) 2.0 TDI, SKODA Superb II Kombi (3T5) 2.0 TDI 4x4

Sammud võivad kergelt varieeruda olenevalt auto disainist.

See juhend koostati sarnase autovaruosa asendamismeetodi põhjal sõiduki puhul SKODA Octavia II Combi (1Z5) 1.8 TSI

VAHETAMINE: VEDRU – SKODA SUPERB II KOMBI (3T5). NIMEKIRI TÖÖRIISTADEST, MIDA VAJAD:



- Terashari
- Aerosool WD- 40
- Pidurisüsteemi puhastusaine
- Vasemääre
- Lehtsilmusvõti Nr.18
- Kruvikeeraja otsik nr.18
- Rehvi löökpadrin Nr.17
- Käristivõti
- Momentvõti
- Sõrgkang
- Hüdrauliline tungraud
- Tõkiskingad

Osta tööriistu

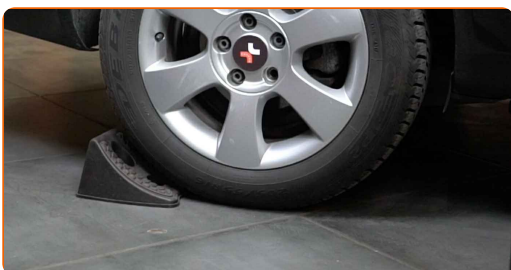
Vahetamine: vedru – SKODA Superb II Kombi (3T5). AUTODOC soovitab:

- Mõlemad tagumise vedrustuste spiraalvedrud peab asendama samaaegselt.
- Asendusprotseduur on tagumise vedrustuse vasaku ja parema keerdvedru puhul identne.
- Kogu töö tuleb teostada seisatud mootoriga.

VAHETAMINE: VEDRU – SKODA SUPERB II KOMBI (3T5). SOOVITUSLIK TEGEVUSKAVA:

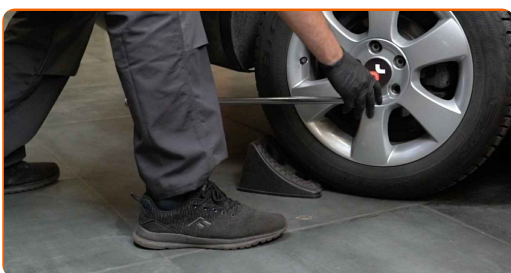
1

Fikseerige rattad tõkiskingadega.



2

Lõdvendage ratta kinnituspolte. Kasutage ratta löökpadrunit #17.



3

Tõstke tagumist auto otsa ja kinnitage alustele.

4

Keerake lahti ratta poldid.

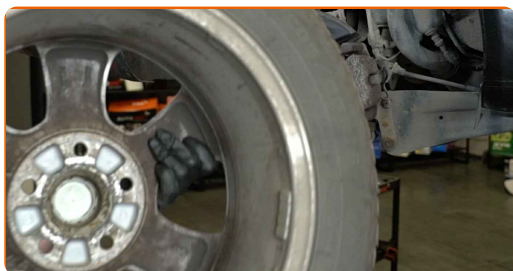


Vahetamine: vedru – SKODA Superb II Kombi (3T5). Soovitus:

- Vigastuste vältimiseks, hoidke poldide lahti keeramisel ratast püsti.

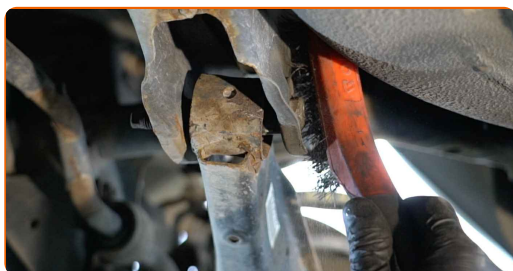
5

Eemaldage ratas.



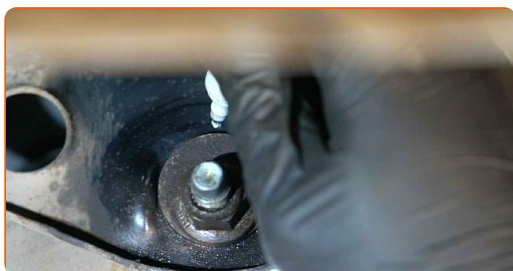
6

Puhastage kõik hoova liigendid. Kasutage terasharja. Kasutage WD-40 aerosooli.

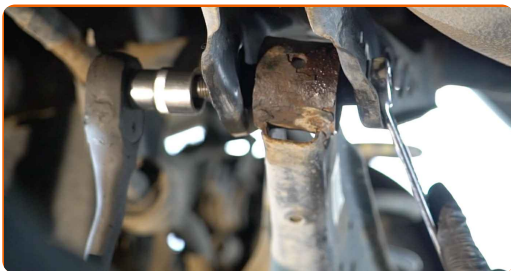


7

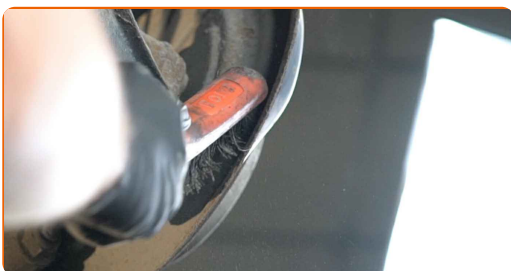
Tehke märgistus kalde reguleerimise poldil.



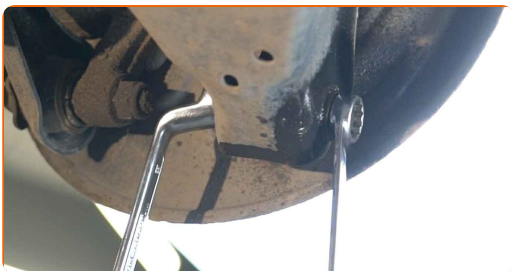
8 Keerake lahti hoova ja tala kinnitus. Kasutage kombivõtit Nr. 18. Kasutage padrunit Nr.18. Kasutage kärstivõtit.



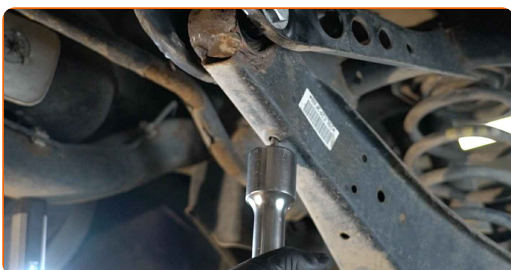
9 Puhastage kõik hoova liigendid. Kasutage terasharja. Kasutage WD-40 aerosooli.



10 Keerake lahti kinnitus, mis ühendab õõtsharki tagumise käändteljega. Kasutage kombivõtit Nr. 18 (2 tükki).



11 Toestage hooba. Kasutage hüdraulilist tungrauda.



12

Eemaldage kinnitus polt. Kasutage kombivõtit Nr. 18. Kasutage sõrgkangi.



13

Eemalda hoova alt tugi. Kasutage sõrgkangi.

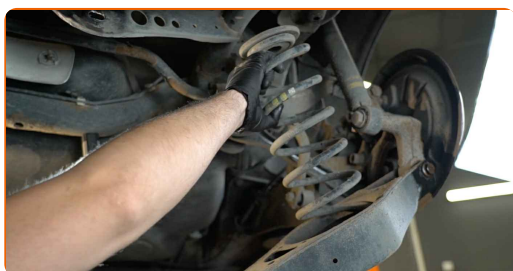


AUTODOC soovitab:

- Vahetamine: vedru – SKODA Superb II Kombi (3T5). Langeta käigukasti tungraud sujuvalt ja ilma jõnksudeta, et vältida osade ja mehhanismide kahjustamist.

14

Tõmmake vedrustuse õõtshoob alla. Eemaldage vedru.



15 Eemaldage kummist vedrutihend.



16 Puhastage spiraalvedrude paigalduskohad. Kasutage terasharja. Kasutage WD-40 aerosooli.



17 Paigaldage uuele spiraalvedrule kummist vedrutihend.



18 Paigaldage spiraalvedru koos kummist kinnitusega paigalduspessa.



19 Puhastage paigalduspesad ja õõtsuobade keermestatud kohad. Kasutage terasharja. Kasutage WD-40 aerosooli.



20

Toestage hooba. Kasutage hüdraulilist tungrauda. Kasutage sõrgkangi.



21

Paigaldage kinnituspolt.



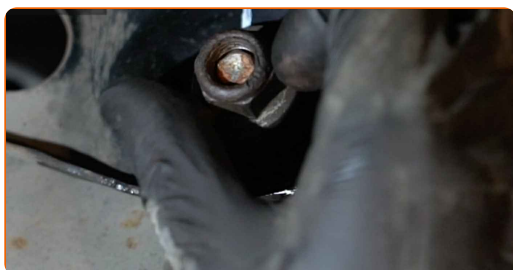
22

Reguleerige joonduspoldi asendit vastavalt märgistusele.



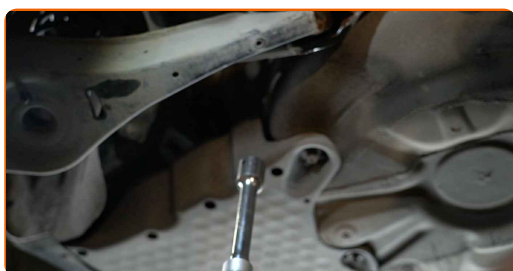
23

Keerake sisse kinnitused, mis ühendavad õõtsuhooba alusraamiga. Kasutage padrunit Nr.18. Kasutage kärstivõtit.



24

Eemalda hoova alt tugi.



Vahetamine: vedru – SKODA Superb II Kombi (3T5). AUTODOCi eksperdid soovivad:

- Kooste ja mehhanismide kahjustuste vältimiseks laske hüdrauliline tungraud sujuvalt, ilma jõnksutamata alla.

25

Keerake sisse kinnitused, mis ühendavad õõtshooba alusraamiga. Kasutage kombivõtit Nr. 18 (2 tükki).



26

Toestage hooba. Kasutage hüdraulilist tungrauda.



27

Keerake sisse kinnitused, mis ühendavad õõtshooba tagumise käändteljega. Kasutage kombivõtit Nr. 18 (2 tükki).

28

Pingutage kinnitust, mis ühendab õõtsharki tagumise käändteljega. Kasutage kombivõtit Nr. 18. Kasutage padrunit Nr.18. Kasutage momentvõtit. Pingutage seda 90 Nm pöördemomendiga.+90°



AUTODOC soovitab:

- Tähelepanu! Kasutage kindlasti uusi kinniteid.

- 29** Kinnitage hoova kinnitus tala külge. Kasutage kombivõtit Nr. 18. Kasutage padrunit Nr.18. Kasutage momentvõtit. Pingutage seda 95 Nm pöördemomendiga.



- 30** Eemalda hoova alt tugi.



AUTODOC soovitab:

- SKODA Superb II Kombi (3T5) – Et vältida autoosade ja -mehhanismide kahjustamist, ära langeta käigukasti tungrauda järsult.

- 31** Töödelge amortisaatori kinnitusi. Määrige hoova kõiki liigendeid. Kasutage vasemääret.



32

Määrige pinda, kus piduriketas puutub kokku veljega. Kasutage vasemääret.



33

Puhastage piduriketta pind. Kasutage piduri puhastusvahendit.



Vahetamine: vedru – SKODA Superb II Kombi (3T5). Professionaalid soovivad:

- Pärast aerosoolo peale kandmist, oodake paar minutit.

34

Paigaldage ratas.



AUTODOC soovib:

- Hoiatus! Vigastuste vältimiseks hoia ratast auto kinnituspoltide kinnikeeramise ajal kinni. SKODA Superb II Kombi (3T5)

35

Keerake ratta poldid kinni. Kasutage ratta löökpadrunit #17.



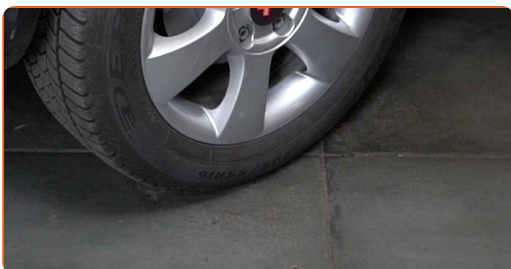
36

Laske auto alla ja töödake risti järjekorras, pingutage rataste poldid. Kasutage ratta löökpadrunit #17. Kasutage momentvõtit. Pingutage seda 120 Nm pöördemomendiga.



37

Eemaldage tungrauad ja tõkiskingad.



HEA TÖÖ! 

VAATA ROHKEM ÕPETUSI

AUTODOC – TOP KVALITEET JA TASKUKOHASED AUTOVARUOSAD INTERNETIST

AUTODOC`I MOBIILIRAKENDUS: HAARAKE SUUREPÄRASTEST PAKKUMISEST, SAMAS OSTES MUGAVALT



AUTODOC

GET IT ON
Google Play

Download on the
App Store

Download

SUUREPÄRANE VALIK VARUOSASID TEIE AUTOLE

VEDRU: LAI VALIK

i VASTUTUSE VÄLISTAMINE:

Dokument sisaldab ainult üldisi soovitusi, mis võivad olla abiks remondi- või asendustööde teostamisel. AUTODOC ei vastuta mistahes kaotuste, vigastuste ega varaliste kahjude eest, mis on tekkinud remonditööde või asendusprotsessi käigus vale kasutamise või antud informatsiooni vale tõlgendamise tagajärjel.

AUTODOC ei vastuta mistahes võimalike vigade ja ebatäpsuste eest selles juhendis. Antud informatsioon on ainult informatiivset laadi ja ei asenda spetsialisti nõuandeid.

AUTODOC ei vastuta varustuse, tööriistade ja autovaruosade vale või ohtliku kasutamise eest. AUTODOC soovib kindlasti olla ettevaatlik ja järgida ohutusnõudeid, kui teostatakse remondi- või asendustöid. Pidage meeles, et madala kvaliteediga autovaruosade kasutamine ei taga teile vajalikul tasemel liiklusohutust.

© Copyright 2022 - Kogu selle veebilehe sisu, eriti tekstid, fotod ja graafikud on autoriõiguse seaduse poolt kaitstud. Kõik õigused, sealhulgas kopeerimine, kolmandatele osapooltele avalikustamine, redigeerimine ja tõlkimine kuuluvad AUTODOC GmbHle.