

 **AUTODOC CLUB**

Kuidas vahetada **Volvo**
V50 MW taga-vedru –
õpetus

VIDEOÕPETUS

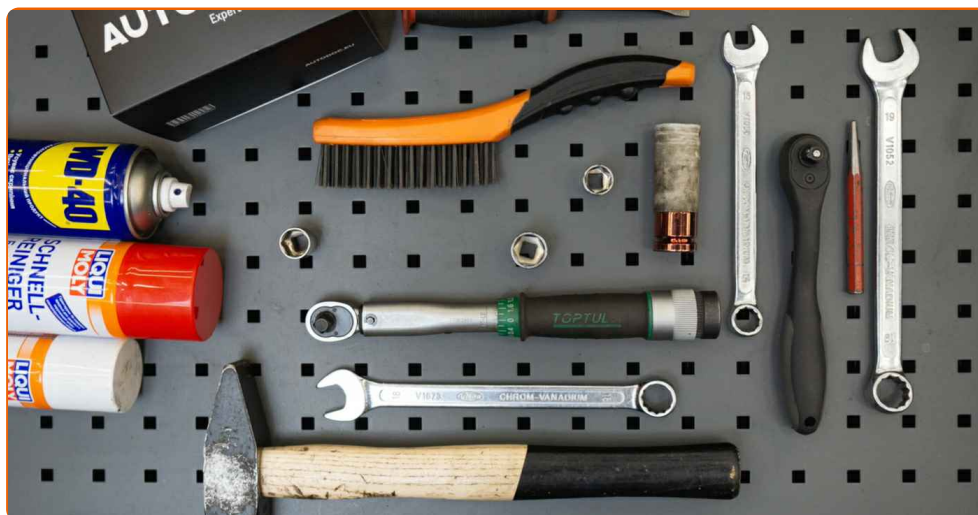
 Oluline!

Seda asendusprotseduuri saab kasutada:

VOLVO V50 (MW, 545) 2.0 D4, VOLVO V50 (MW, 545) 2.0 D3, VOLVO V50 (MW, 545) 2.4, VOLVO V50 (MW, 545) 2.5 T5, VOLVO V50 (MW, 545) 2.0 D, VOLVO V50 (MW, 545) 1.8, VOLVO V50 (MW, 545) 1.6, VOLVO V50 (MW, 545) 1.6 D, VOLVO V50 (MW, 545) 2.0, VOLVO V50 (MW, 545) 2.4 D5, VOLVO V50 (MW, 545) 1.8 FlexFuel, VOLVO V50 (MW, 545) 2.4 Tdi, VOLVO V50 (MW, 545) 2.0 FlexFuel, VOLVO V50 (MW, 545) 2.0 CDI

Sammud võivad kergelt varieeruda olenevalt auto disainist.

**VAHETAMINE: VEDRU – VOLVO V50 MW. TÖÖRIISTAD,
MIDA VÕID VAJADA:**



- Terashari
- Aerosool WD- 40
- Pidurisüsteemi puhastusaine
- Vasemääre
- Lehtsilmusvõti Nr.15
- Lehtsilmusvõti Nr.18
- Lehtsilmusvõti Nr.19
- Löökpadrun №15
- Löökpadrun №16
- Löökpadrun №18
- Rehvi löökpadrun Nr.19
- Käristivõti
- Momentvõti
- Haamer
- Sõrgkang
- Torn
- Hüdrauliline tungraud
- Tökiskingad

OSTA TÖÖRIISTU

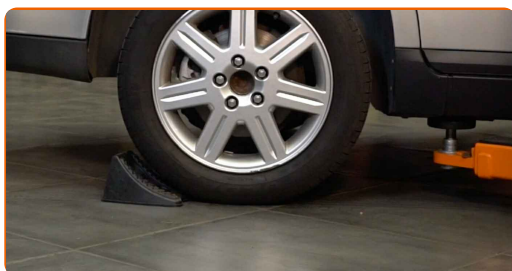
Vahetamine: vedru – Volvo V50 MW. AUTODOCi eksperdid soovitavad:

- Mõlemad tagumise vedrustuste spiraalvedrud peab asendama samaaegselt.
- Asendusprotseduur on tagumise vedrustuse vasaku ja parema keerdvedru puhul identne.
- Kogu töö tuleb teostada seisatud mootoriga.

VAHETAMINE: VEDRU – VOLVO V50 MW. JÄRGI NEID SAMME:

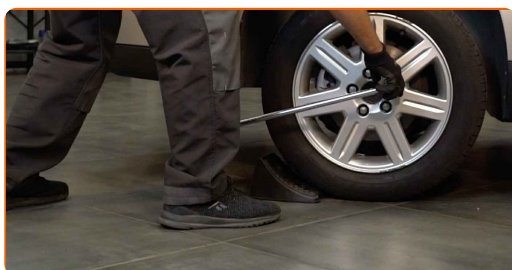
1

Fikseerige rattad tõkisingadega.



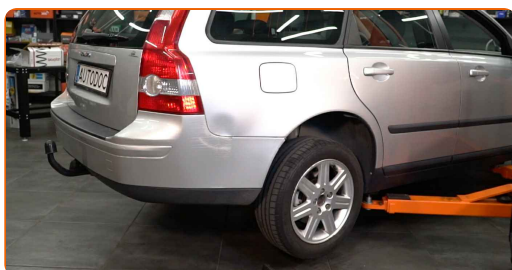
2

Lõdvendage ratta kinnituspolte. Kasutage ratta löökpadrunit #19.



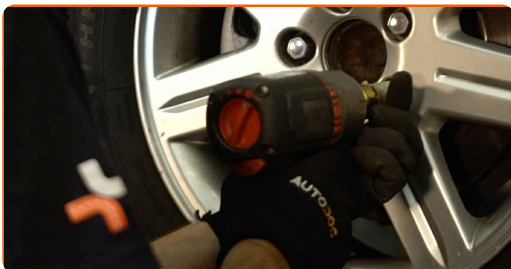
3

Tõstke tagumist auto otsa ja kinnitage alustele.



4

Keerake lahti ratta poldid.



Vahetamine: vedru – Volvo V50 MW. Soovitus:

- Vigastuste vältimiseks, hoidke poltide lahti keeramisel ratast püsti.

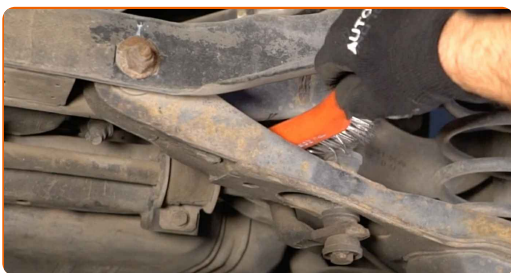
5

Eemaldage ratas.



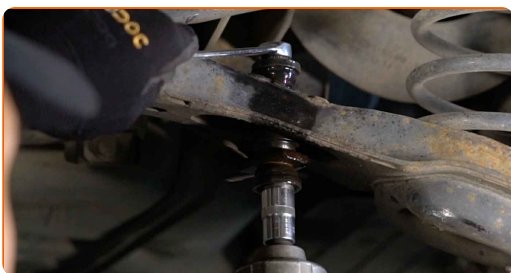
6

Puhastage stabilisaatoriühenduse kinnitused. Kasutage terasharja. Kasutage WD-40 aerosooli.

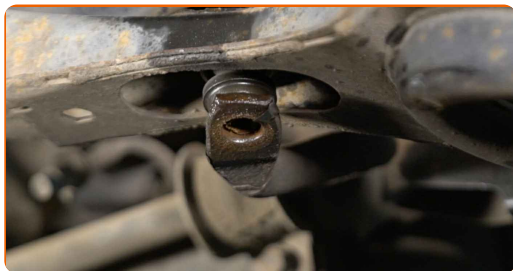


7

Keerake lahti stabilisaatori varda kinnitusvahendid. Kasutage padrunit Nr.16. Kasutage kombivõtit Nr. 15.



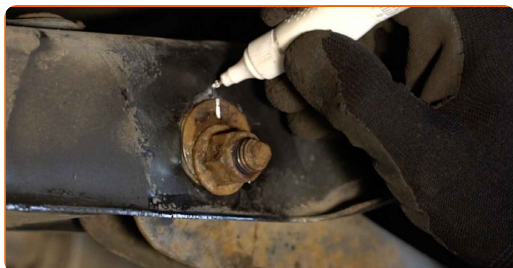
8 Eemaldage stabilisaatorivarras. Kasutage sõrgkangi.



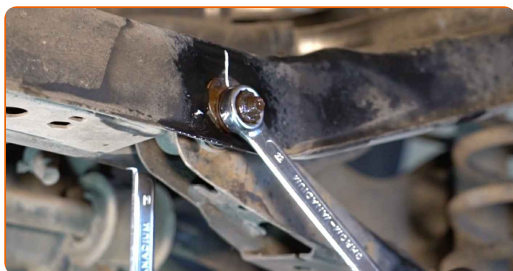
9 Puhastage kõik hoova liigendid. Kasutage terasharja. Kasutage WD-40 aerosooli.



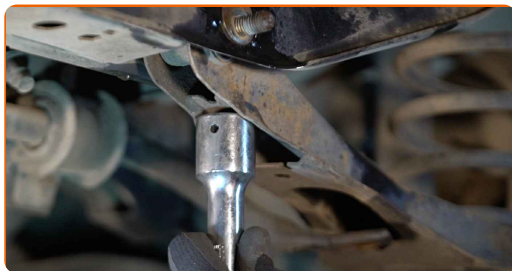
10 Tehke märgistus kalde reguleerimise poldil.



11 Keerake lahti kinnitus, mis ühendab õõtshargi tagumise vedrustuse talaga. Kasutage kombivõtit Nr. 18. Kasutage kombivõtit Nr. 19. Kasutage padrunit Nr.18. Kasutage kärstivõtit.



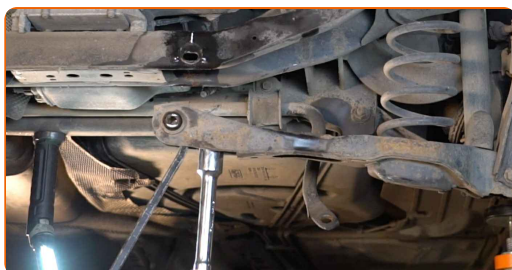
12 Toestage hooba. Kasutage hüdraulilist tungrauda.



13 Eemaldage kinnitus polt. Kasutage torni. Kasutage haamrit. Kasutage sõrgkangi.



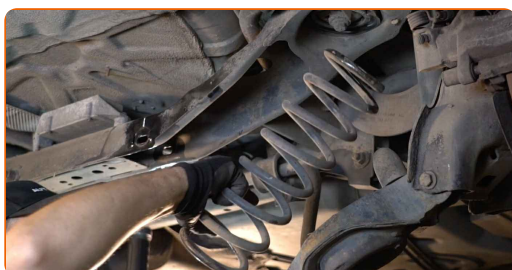
14 Eemalda hoova alt tugi.



AUTODOC soovitab:

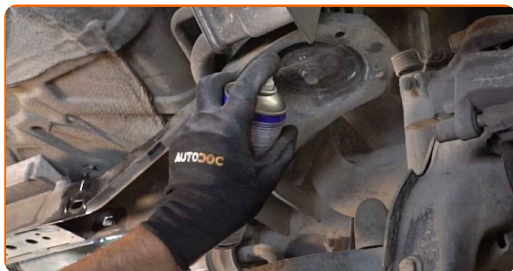
- Vahetamine: vedru – Volvo V50 MW. Langeta käigukasti tungraud sujuvalt ja ilma jõnksudeta, et vältida osade ja mehhanismide kahjustamist.

15 Eemaldage vedru.



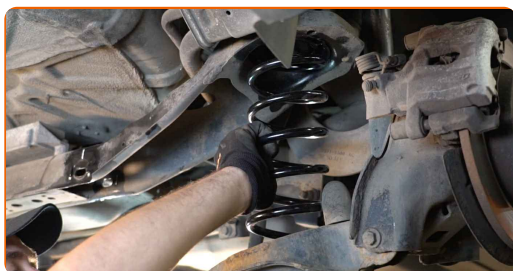
16

Puhastage spiraalvedrude paigalduskohad. Kasutage terasharja. Kasutage WD-40 aerosooli.



17

Paigaldage vedru.

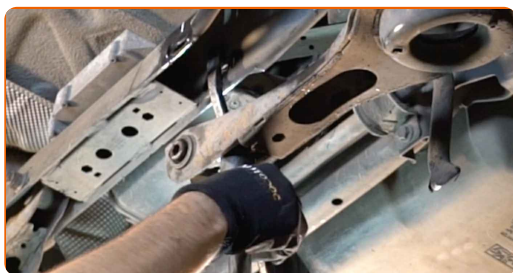


Vahetamine: vedru – Volvo V50 MW. AUTODOC soovib:

- Veenduge, et spiraalvedru on oma paigalduspesas korrektses asendis.

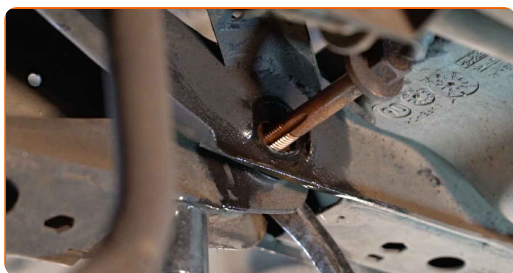
18

Toestage hooba. Kasutage hüdraulilist tungrauda. Kasutage sõrgkangi.



19

Paigaldage kinnituspolt. Kasutage haamrit. Kasutage sõrgkangi.

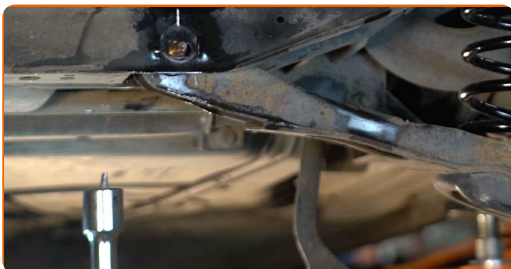


Vahetamine: vedru – Volvo V50 MW. Soovitus AUTODOCi ekspertidelt:

- Reguleerige joonduspoldi asendit vastavalt märgistusele.

20

Eemalda hoova alt tugi.



AUTODOC soovitab:

- Volvo V50 MW – Et vältida autoosade ja -mehhanismide kahjustamist, ära langeta käigukasti tungrauda järsult.

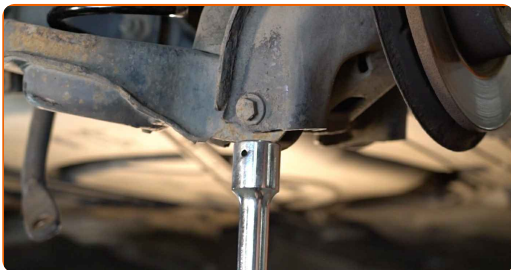
21

Keerake sisse kinnitus, mis ühendab õõtsarki tagumise vedrustuse talaga. Kasutage padrunit Nr.18. Kasutage kärstivõtit.

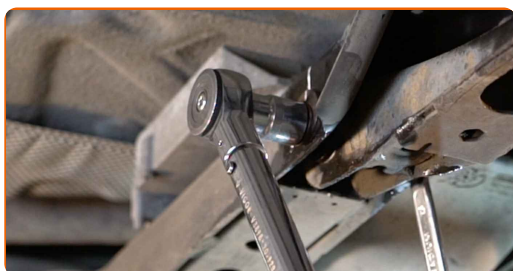


22

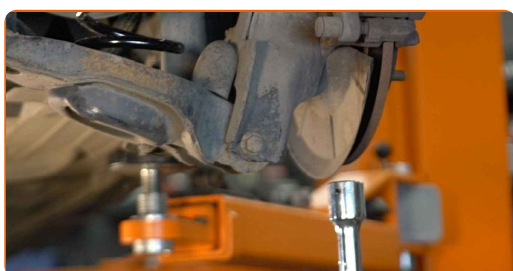
Toestage hooba. Kasutage hüdraulilist tungrauda.



- 23** Pingutage kinnitust, mis ühendab õõtsharki tagumise vedrustuse talaga. Kasutage padrunit Nr.18. Kasutage momentvõtit. Pingutage seda 110 Nm pöördemomendiga.



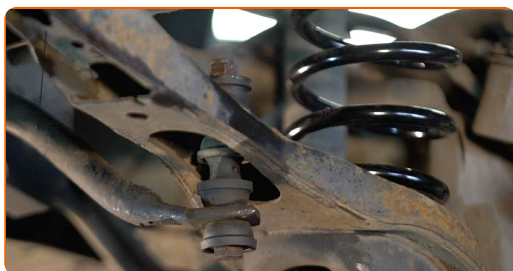
- 24** Eemalda hoova alt tugi.



Vahetamine: vedru – Volvo V50 MW. Professionaalid soovitavad:

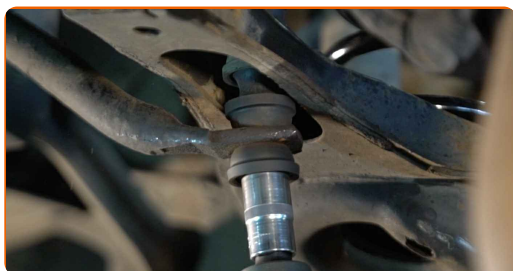
- Kooste ja mehhanismide kahjustuste vältimiseks laske hüdrauliline tungraud sujuvalt, ilma jõnksutamata alla.

- 25** Paigaldage transversaalne stabilisaatori ühendus.



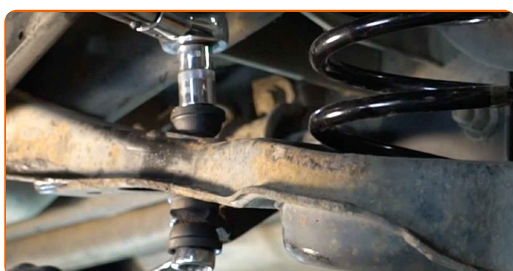
26

Pingutage stabilisaatorilingi kinnitusi. Kasutage padrunit Nr.16. Kasutage kombivõtit Nr. 15.



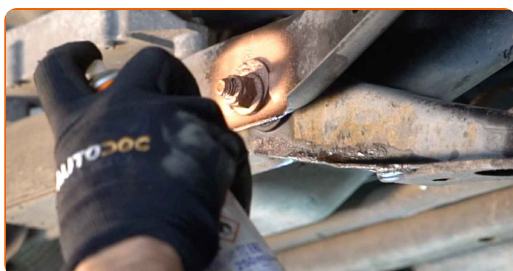
27

Pingutage kinnitust, mis ühendab stabilisaatorilüli stabilisaatorvarbiga. Kasutage padrunit Nr.15. Kasutage kombivõtit Nr. 16. Kasutage momentvõtit. Pingutage seda 50 Nm pöördemomendiga.



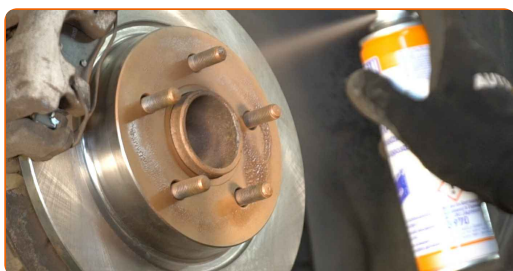
28

Määrige hoova kõiki liigendeid. Kasutage vasemääret.



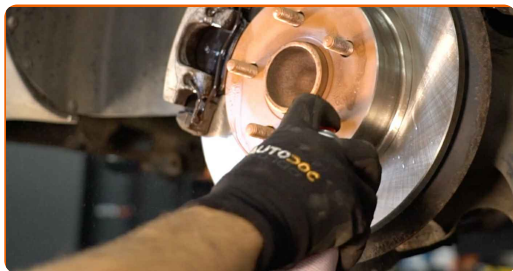
29

Määrige pinda, kus piduriketas puutub kokku veljega. Kasutage vasemääret.



30

Puhastage piduriketta pind. Kasutage piduri puhastusvahendit.



AUTODOC soovitab:

- Vahtamine: vedru – Volvo V50 MW. Pärast pihuse pealekandmist oota paar minutit.

31

Paigaldage ratas.

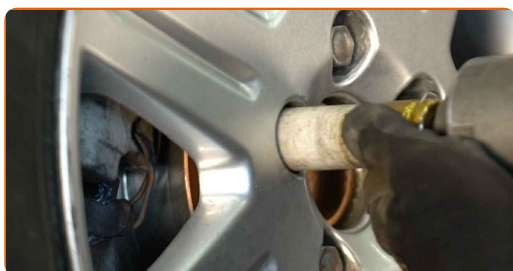


Vahtamine: vedru – Volvo V50 MW. AUTODOCi soovitus:

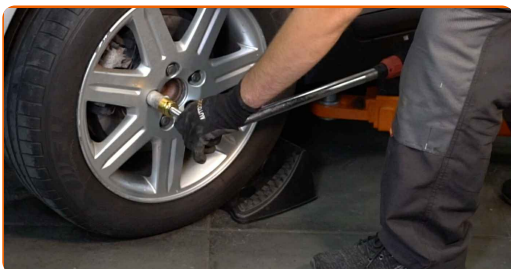
- Vigastuste vältimiseks hoidke ratast kinnituspoltide kinni kruvimisel üleval.

32

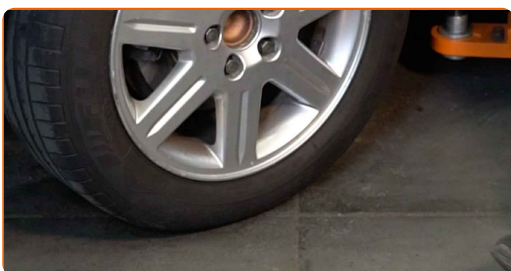
Keerake ratta poldid kinni. Kasutage ratta löökpadrunit #19.



- 33 Laske auto alla ja töödake risti järjekorras, pingutage rataste poldid. Kasutage momentvõtit. Pingutage seda 110 Nm pöördemomendiga.



- 34 Eemaldage tungrauad ja tõkiskingad.



HEA TÖÖ! 

VAATA ROHKEM ÕPETUSI

AUTODOC – TOP KVALITEET JA TASKUKOHASED AUTOVARUOSAD INTERNETIST

AUTODOC`I MOBIILIRAKENDUS: HAARAKE SUUREPÄRASTEST
PAKKUMISEST, SAMAS OSTES MUGAVALT



+ AUTODOC

GET IT ON
Google Play

Download on the
App Store

Download

SUUREPÄRANE VALIK VARUOSASID TEIE AUTOLE

OSTKE VOLVO VARUOSASID

VEDRU: LAI VALIK

VALIGE VOLVO V50 MW JAOKS VARUOSASID

VEDRU AUTOLE VOLVO: OSTKE NÜÜD

VEDRU AUTOLE VOLVO V50 MW: PARIMAD DIILID & PAKKUMISED

VASTUTUSE VÄLISTAMINE:

Dokument sisaldab ainult üldisi soovitusi, mis võivad olla abiks remondi- või asendustööde teostamisel. AUTODOC ei vastuta mistahes kaotuste, vigastuste ega varaliste kahjude eest, mis on tekkinud remonditööde või asendusprotsessi käigus vale kasutamise või antud informatsiooni vale tõlgendamise tagajärjel.

AUTODOC ei vastuta mistahes võimalike vigade ja ebatäpsuste eest selles juhendis. Antud informatsioon on ainult informatiivset laadi ja ei asenda spetsialisti nõuandeid.

AUTODOC ei vastuta varustuse, tööriistade ja autovaruosade vale või ohtliku kasutamise eest. AUTODOC soovitab kindlasti olla ettevaatlik ja järgida ohutusnõudeid, kui teostatakse remondi- või asendustöid. Pidage meeles, et madala kvaliteediga autovaruosade kasutamine ei taga teile vajalikul tasemel liiklusohutust.

© Copyright 2022 - Kogu selle veebilehe sisu, eriti tekstid, fotod ja graafikud on autoriõiguse seaduse poolt kaitstud. Kõik õigused, sealhulgas kopeerimine, kolmandatele osapooltele avalikustamine, redigeerimine ja tõlkimine kuuluvad AUTODOC GmbHle.