

 **AUTODOC CLUB**

Kuidas vahetada
VAUXHALL Agila Mk II
(B) (H08)
eelsüüteküünalde –
õpetus

SARNANE VIDEOÕPETUS



See video näitab sarnase varuosa asendamist teise sõiduki puhul

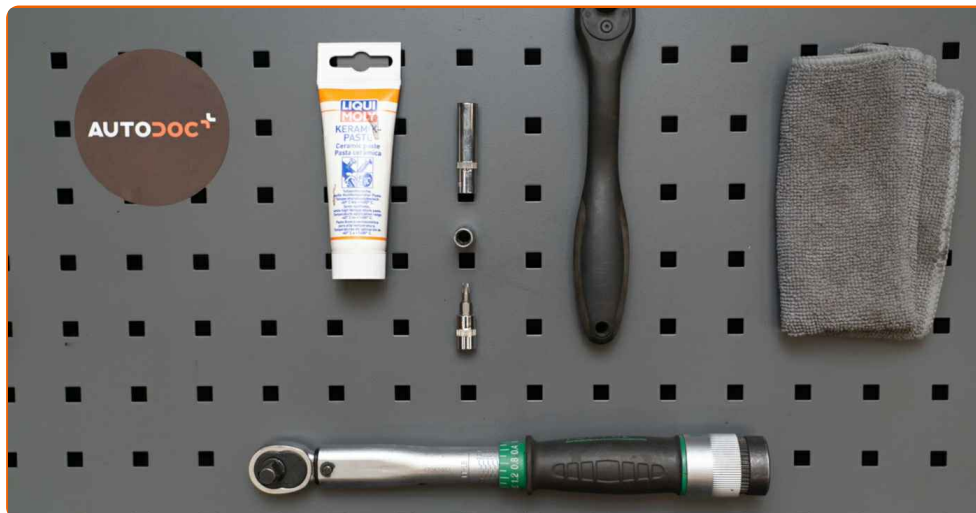
Oluline!

Seda asendusprotseduuri saab kasutada:
VAUXHALL Agila Mk II (B) (H08) 1.3 CDTI

Sammud võivad kergelt varieeruda olenevalt auto disainist.

See juhend koostati sarnase autovaruosa asendamismeetodi põhjal sõiduki puhul
OPEL Corsa D Hatchback (S07) 1.3 CDTI (L08, L68)

**VAHETAMINE: EELSÜÜTEKÜÜNALDE – VAUXHALL
AGILA MK II (B) (H08). TÖÖRIISTAD, MIDA VAJAD:**



- Pihustite & hõõgküünalde määrdeaine
- Kruvikeeraja otsik nr.7
- Süüteküünla padrun nr.8
- Torx otsik T25
- Käristivõti
- Momentvõti
- Mikrofiiber rätik
- Poritiivakate

Osta tööriistu

Vahetamine: eelsüüteküünalde – VAUXHALL Agila Mk II (B) (H08). AUTODOC soovitab:

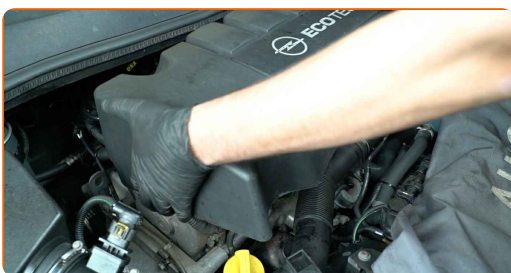
- Asendusprotseduur on kõigi hõõgküünalde puhul identne.
- Enne, kui tööga alustate, käivitage mootor ja laske sellel töötemperatuurini üles soojeneda.
- Kandke kindaid, et kaitsta oma käsi kuumade pindade eest.
- Kogu töö tuleb teostada seisatud mootoriga.

VAHETAMINE: EELSÜÜTEKÜÜNALDE – VAUXHALL AGILA MK II (B) (H08). JÄRGI NEID SAMME:

1 Avage kapott.

2 Auto värvi ja plastikust osade kaitsmiseks kasutage kaitsekattet.

3 Eemaldage mootori kate.



AUTODOC soovitab:

- Vahetamine: eelsüüteküünalde – VAUXHALL Agila Mk II (B) (H08). Et vältida osa kahjustamist selle eemaldamisel, ära kasuta üleliigset jõudu.

4

Ühendage õhuvõtuava toru kinnitusega Kasutage tähikvõtit T25. Kasutage kärstivõtit.



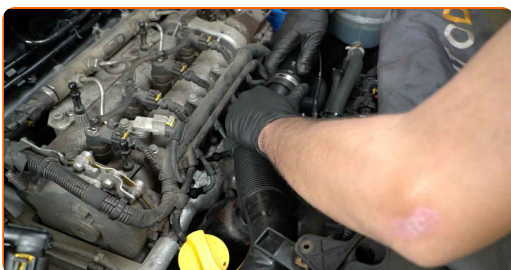
5

Eemaldage õhu sisselaskevooliku klamber. Kasutage padrunit Nr.7. Kasutage kärstivõtit.



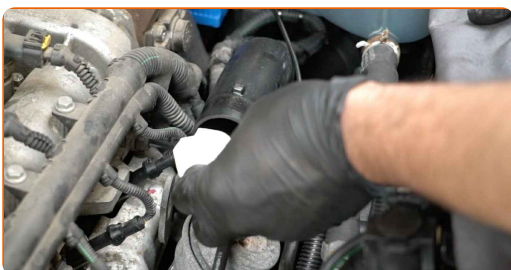
6

Eemalda õhuvõtu toru.



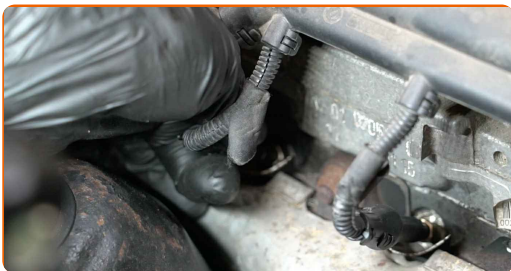
7

Katke õhu sisselaskevoolik mikrokiust lapiga selleks, et vältida süsteemi tolmu ja mustuse sattumist.



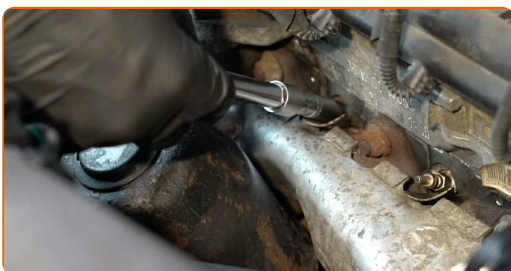
8

Ühendage lahti hõõgküünla juhtmete konnektorid.



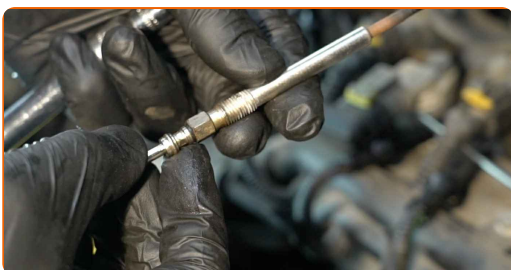
9

Keerake hõõgküünlad lahti. Kasutage süüteküünla padrunit #8. Kasutage kärstivõtit.



10

Eemaldage hõõgküünlad.



11

Töödelge hõõgküünlaid. Kasutage pihustite & hõõgküünalde määrdeainet.



Pöörake tähelepanu!

- Ärge puudutage hõõgelementi, sest sõrmejäljed võivad põhjustada selle rikkeid.

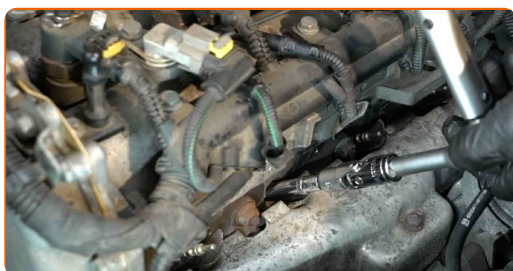
12

Paigaldage uued hõõgküünlad nende paigalduspesadesse.



13

Pingutage hõõgküünlaid. Kasutage süüteküünla padrunit #8. Kasutage momentvõtit. Pingutage seda 10 Nm pöördemomendiga.

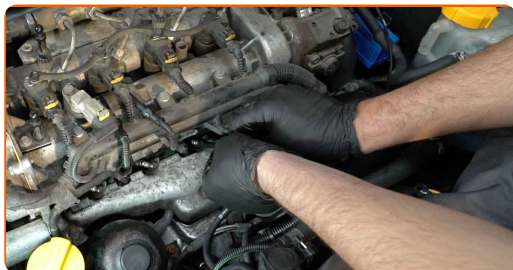


Vahetamine: eelsüüteküünalde – VAUXHALL Agila Mk II (B) (H08).
Professionaalid soovitavad:

- Ärge pingutage pistikuid liigse jõuga. Kinnitamise pöördemomendi ületamine võib keermeid kahjustada.
- Olge ettevaatlik kui töötate süüteküünla võtmega. Selle viltu pööramine võib põhjustada kahjustusi keermestatud osale.

14

Ühendage hõõgküünalde juhtmete konnektorid.



15 Eemaldage õhu sisselaskevoolikult mikrokiust lapp.



16 Paigaldage õhu sisselaske toru ja kinnitage see.



17 Kinnitage õhu sisselaskevoolikule klamber. Kasutage padrunit Nr.7. Kasutage kärstivõtit.



18 Kruvige sisse õhu sissevõtutoru kinnitus. Kasutage tähkvõtit T25.



19 Paigaldage mootori kate ja kinnitage see.



AUTODOC soovitab:

- Vahetamine: eelsüüteküünalde – VAUXHALL Agila Mk II (B) (H08). Ära kasuta paigaldamisel üleliigset jõudu. See võib kinnitusi kahjustada.
- Veenduge, et mootori korpus on õieti paigutatud. See ei tohiks juhtivate kinnitusdetailide suhtes nihkuda.

20

Eemaldage kaitsekate.

21

Sulgege kapott.

22

Käivitage mootor paariks minutiks. See on vajalik veendumaks, et komponent töötab korralikult.

23

Lülitage mootor välja.

HEA TÖÖ! **VAATA ROHKEM ÕPETUSI**

AUTODOC – TOP KVALITEET JA TASKUKOHASED AUTOVARUOSAD INTERNETIST

AUTODOC`I MOBIILIRAKENDUS: HAARAKE SUUREPÄRASTEST PAKKUMISEST, SAMAS OSTES MUGAVALT



+ AUTODOC

GET IT ON
Google Play

Download on the
App Store

Download

SUUREPÄRANE VALIK VARUOSASID TEIE AUTOLE

EELSÜÜTEKÜÜNALDE: LAI VALIK

(i) VASTUTUSE VÄLISTAMINE:

Dokument sisaldab ainult üldisi soovitusi, mis võivad olla abiks remondi- või asendustööde teostamisel. AUTODOC ei vastuta mistahes kaotuste, vigastuste ega varaliste kahjude eest, mis on tekkinud remonditööde või asendusprotsessi käigus vale kasutamise või antud informatsiooni vale tõlgendamise tagajärjel.

AUTODOC ei vastuta mistahes võimalike vigade ja ebatäpsuste eest selles juhendis. Antud informatsioon on ainult informatiivset laadi ja ei asenda spetsialisti nõuandeid.

AUTODOC ei vastuta varustuse, tööriistade ja autovaruosade vale või ohtliku kasutamise eest. AUTODOC soovib kindlasti olla ettevaatlik ja järgida ohutusnõudeid, kui teostatakse remondi- või asendustöid. Pidage meeles, et madala kvaliteediga autovaruosade kasutamine ei taga teile vajalikul tasemel liiklusohutust.

© Copyright 2023 - Kogu selle veebilehe sisu, eriti tekstid, fotod ja graafikud on autoriõiguse seaduse poolt kaitstud. Kõik õigused, sealhulgas kopeerimine, kolmandatele osapooltele avalikustamine, redigeerimine ja tõlkimine kuuluvad AUTODOC SE.