

 **AUTODOC CLUB**

Kuidas vahetada
VAUXHALL Corsa Mk III
(D) Hatchback (S07) esi-
piduriklotse – õpetus

SARNANE VIDEOÕPETUS



See video näitab sarnase varuosa asendamist teise sõiduki puhul

Oluline!

Seda asendusprotseduuri saab kasutada:

VAUXHALL Corsa Mk III (D) Hatchback (S07) 1.6 SRi

Sammud võivad kergelt varieeruda olenevalt auto disainist.

See juhend koostati sarnase autovaruosa asendamismeetodi põhjal sõiduki puhul
OPEL Astra H Caravan (A04) 1.3 CDTI (L35)

**VAHETAMINE: PIDURIKLOTSIDE – VAUXHALL CORSA
MK III (D) HATCHBACK (S07). NIMEKIRI
TÖÖRIISTADEST, MIDA VAJAD:**



- Terashari
- Nailonist puhastushari
- Aerosool WD- 40
- Pidurisüsteemi puhastusaine
- Vasemääre
- Kriiksumist eemaldav pasta
- Kuuskant otsik Nr.H7.
- Rehvi löökpadrun Nr.17
- Kärstivõti
- Momentvõti
- Pidurisadula tööriist
- Lapiku Otsaga Kruvikeeraja
- Sõrgkang
- Tangid
- Tõkiskingad

Osta tööriistu

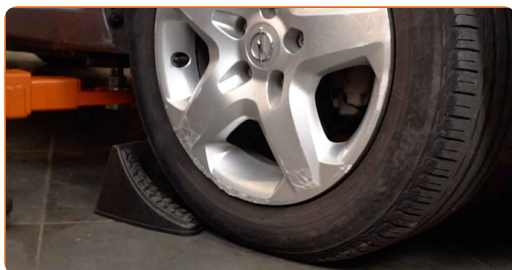
Vahetamine: piduriklotside – VAUXHALL Corsa Mk III (D) Hatchback (S07).
AUTODOCi eksperdid soovitavad:

- Vahetage pidurikettad autol VAUXHALL Corsa Mk III (D) Hatchback (S07) komplektina iga telje kohta. See kindlustab ühtlase pidurdamise.
- Asendusprotseduur on identne asendades ühe telje mõlemad pidurikettad.
- Kui vahetate pidurikettaid, vahetage alati ka piduriklotsid.
- Palun pane tähele, et kõiki parandustöid autol – VAUXHALL Corsa Mk III (D) Hatchback (S07) – tuleb teha väljalülitatud mootoriga.

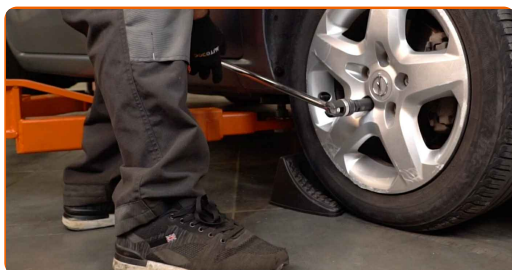
SOORITAGE ASENDAMINE JÄRGNEVAS JÄRJEKORRAS:

1 Avage kapott. Keerake lahti pidurivedeliku reservuaari kork.

2 Fikseerige rattad tõkisingadega.



3 Lõdvendage ratta kinnituspolte. Kasutage ratta löökpadrunit #17.



4 Tõstke esimest auto otsa ja kinnitage alustele.

5 Keerake lahti ratta poldid.



Vahetamine: piduriklotside – VAUXHALL Corsa Mk III (D) Hatchback (S07).
Soovitus:

- Vigastuste vältimiseks, hoidke poltide lahti keeramisel ratast püsti.

6 Eemaldage ratas.



7 Eemaldage pidurisadula kinnitusklamber. Kasutage lapiku otsaga kruvikeerajat.



8

Eemaldage pidurisadula juhttihvtide tolmuaitsekorgid. Kasutage lapiku otsaga kruvikeerajat.



9

Puhastage pidurisadula kinnitused. Kasutage terasharja. Kasutage WD-40 aerosooli.

10

Keerake lahti pidurisadula kinnitused. Kasutage tähikut Nr.H7. Kasutage kärstivõtit.



11

Vabastage piduriklotsid. Kasutage sõrgkangi.



12

Eemaldage pidurisadul.



Vahetamine: piduriklotside – VAUXHALL Corsa Mk III (D) Hatchback (S07).
AUTODOCi eksperdid soovitavad:

- Siduge sadul traadiga suspensiooni või kere külge ilma pidurivoolikut lahti ühendamata, et ennetada rõhu kadumist pidurdussüsteemist.
- Veenduge, et pidurisadul ei ripu pidurivoolikute peal.
- Ärge vajutage piduripedaali pärast pidurisadula eemaldamist. Selle tulemusena võib kolb pidurisilindrist välja kukkuda ning esineda pidurivedeliku leke ja süsteemi rõhutustamine.
- Kontrollige pidurisadula kinnitusi, pidurisadula juhttihvte ja kaitsekummi. Vajadusel puhastage need.

13

Eemaldage piduriklotsid.



14

Puhastage pidurisadula klamber mustusest ja tolmust. Kasutage terasharja. Kasutage piduri puhastusvahendit.

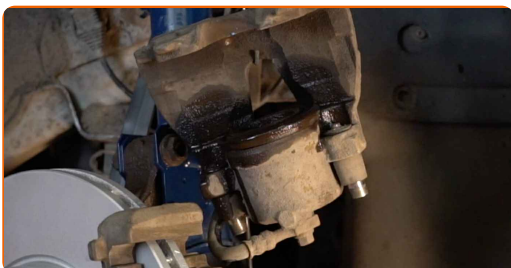


AUTODOC soovitab:

- Vahtamine: piduriklotside – VAUXHALL Corsa Mk III (D) Hatchback (S07).
Pärast pihuse pealekandmist oota paar minutit.

15

Töödelge pidurisadula kolbi. Kasutage nailonist puhastusharja. Kasutage piduri puhastusvahendit.

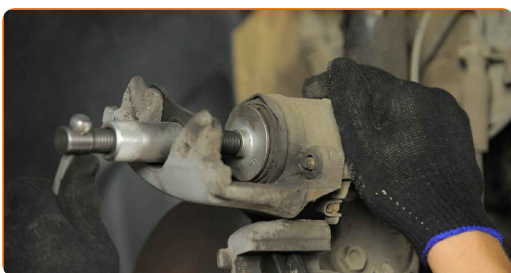


**Vahtamine: piduriklotside – VAUXHALL Corsa Mk III (D) Hatchback (S07).
Soovitus:**

- Pärast aerosoolo peale kandmist, oodake paar minutit.

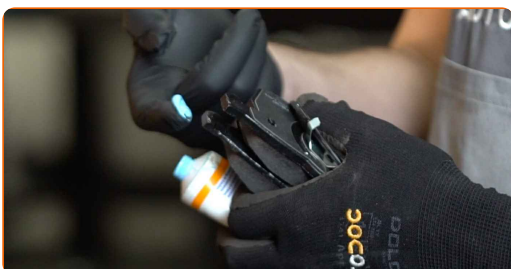
16

Suruge pidurisadula kolvile. Kasutage pidurisadula tööriista.



17

Töödelge piduriklotside seda, ala kus pind puutub kokku pidurisadula kinnitusega. Kasutage kriiksumist eemaldavat pastat.



AUTODOC soovitab:

- Veenduge, et ketta pind on puhas, enne kui paigaldate uued piduripedaalid.

18

Paigaldage uued piduriklotsid.



**Vahetamine: piduriklotside – VAUXHALL Corsa Mk III (D) Hatchback (S07).
AUTODOCi soovitus:**

- Veenduge, et klotsid on paigaldatud voodipool ketta poole.

19.1

Paigaldage pidurisadul ja fikseerige see.

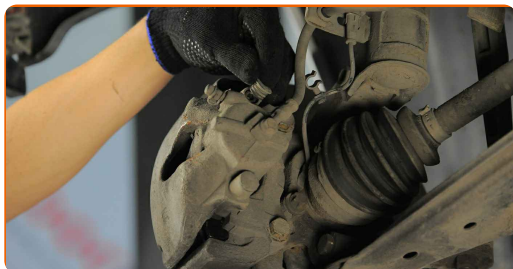


19.2

Kasutage tühikut Nr.H7. Kasutage momentvõtit. Pingutage seda 30 Nm pöördemomendiga.



20 Paigaldage pidurisadula juhttihvtide tolmutihvtid.



21 Paigaldage pidurihargi lukustusvedru. Kasutage lapiku otsaga kruvikeerajat. Kasutage tangid.



22 Määrige pinda, kus piduriketaskoostub kokku veljega. Kasutage vasemääret.



23 Puhastage piduriketaskoostub pind. Kasutage piduri puhastusvahendit.



AUTODOC soovitab:

- Vahtamine: piduriklotsid – VAUXHALL Corsa Mk III (D) Hatchback (S07). Pärast pihuse pealekandmist oota paar minutit.

24

Paigaldage ratas.



Vahetamine: piduriklotside – VAUXHALL Corsa Mk III (D) Hatchback (S07).
Soovitus:

- Vigastuste vältimiseks hoidke ratast kinnituspoltide kinni kruvimisel üleval.

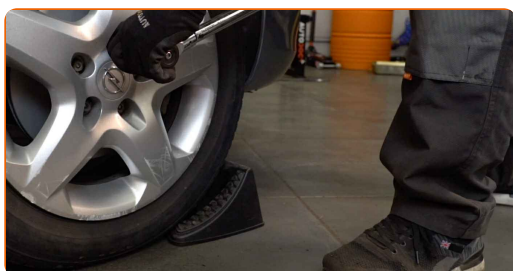
25

Keerake ratta poldid kinni. Kasutage ratta löökpadrunit #17.



26

Laske auto alla ja töödake risti järjekorras, pingutage rataste poldid. Kasutage ratta löökpadrunit #17. Kasutage momentvõtit. Pingutage seda 110 Nm pöördemomendiga.



27

Eemaldage tungrauad ja tõkiskingad.



Vahetamine: piduriklotside – VAUXHALL Corsa Mk III (D) Hatchback (S07).
Soovitus AUTODOCi ekspertidelt:

- Kontrollige pidurivedeliku taset paagis, vajaduse täitke.

28

Pingutage pidurivooliku reservuaari korki. Sulgege kapott.

AUTODOC soovitab:

- VAUXHALL Corsa Mk III (D) Hatchback (S07) - Vajuta ilma mootorit käivitamata mitu korda piduripedaali kuni tunned pedaalis pinget.

HEA TÖÖ! 

VAATA ROHKEM ÕPETUSI

AUTODOC – TOP KVALITEET JA TASKUKOHASED AUTOVARUOSAD INTERNETIST

AUTODOC`I MOBIILIRAKENDUS: HAARAKE SUUREPÄRASTEST PAKKUMISEST, SAMAS OSTES MUGAVALT



+ AUTODOC

GET IT ON
Google Play

Download on the
App Store

Download

SUUREPÄRANE VALIK VARUOSASID TEIE AUTOLE

PIDURIKLOTSIDE: LAI VALIK

(i) VASTUTUSE VÄLISTAMINE:

Dokument sisaldab ainult üldisi soovitusi, mis võivad olla abiks remondi- või asendustööde teostamisel. AUTODOC ei vastuta mistahes kaotuste, vigastuste ega varaliste kahjude eest, mis on tekkinud remonditööde või asendusprotsessi käigus vale kasutamise või antud informatsiooni vale tõlgendamise tagajärjel.

AUTODOC ei vastuta mistahes võimalike vigade ja ebatäpsuste eest selles juhendis. Antud informatsioon on ainult informatiivset laadi ja ei asenda spetsialisti nõuandeid.

AUTODOC ei vastuta varustuse, tööriistade ja autovaruosade vale või ohtliku kasutamise eest. AUTODOC soovib kindlasti olla ettevaatlik ja järgida ohutusnõudeid, kui teostatakse remondi- või asendustöid. Pidage meeles, et madala kvaliteediga autovaruosade kasutamine ei taga teile vajalikul tasemel liiklusohutust.

© Copyright 2023 - Kogu selle veebilehe sisu, eriti tekstid, fotod ja graafikud on autoriõiguse seaduse poolt kaitstud. Kõik õigused, sealhulgas kopeerimine, kolmandatele osapooltele avalikustamine, redigeerimine ja tõlkimine kuuluvad AUTODOC SE.