

 **AUTODOC CLUB**

Kuidas vahetada
VAUXHALL Meriva Mk I
(A) (X03) alumine
esiõõtshoob – õpetus

SARNANE VIDEOÕPETUS



See video näitab sarnase varuosa asendamist teise sõiduki puhul

Oluline!

Seda asendusprotseduuri saab kasutada:

VAUXHALL Meriva Mk I (A) (X03) 1.7 DTI, VAUXHALL Meriva Mk I (A) (X03) 1.6 i, VAUXHALL Meriva Mk I (A) (X03) 1.6 i 16V, VAUXHALL Meriva Mk I (A) (X03) 1.8 i 16V, VAUXHALL Meriva Mk I (A) (X03) 1.7 CDTI, VAUXHALL Meriva Mk I (A) (X03) 1.3 CDTI, VAUXHALL Meriva Mk I (A) (X03) 1.6 Turbo, VAUXHALL Meriva Mk I (A) (X03) 1.4 16V Twinport, VAUXHALL Meriva Mk I (A) (X03) 1.6 i 16V Twinport

Sammud võivad kergelt varieeruda olenevalt auto disainist.

See juhend koostati sarnase autovaruosa asendamismeetodi põhjal sõiduki puhul OPEL Meriva A (X03) 1.6 16V (E75)

**VAHETAMINE: ALUMINE ESIÕÕTSHOOB – VAUXHALL
MERIVA MK I (A) (X03). NIMEKIRI TÖÖRIISTADEST,
MIDA VAJAD:**



- Terashari
- Aerosool WD- 40
- Pidurisüsteemi puhastusaine
- Vasemääre
- Momentvõti
- Lehtsilmusvõti Nr.16
- Lehtsilmusvõti Nr.18
- Kruvikeeraja otsik nr.16
- Kruvikeeraja otsik nr.18
- Rehvi löökpadrin Nr.17
- Käristivõti
- Sõrgkang
- Hüdrauliline tungraud
- Tõkiskingad

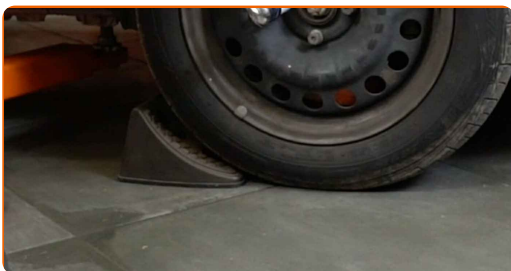
Osta tööriistu

Vahetamine: alumine esiõõtshoob – VAUXHALL Meriva Mk I (A) (X03).
AUTODOCi eksperdid soovitavad:

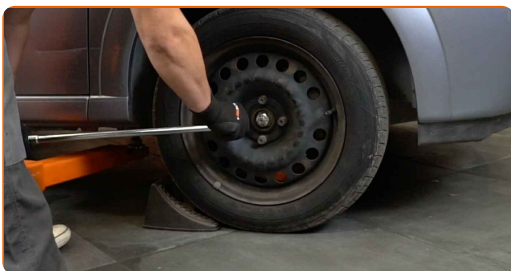
- Vasaku ja parema alumise õõtshoova asendusprotseduur on identne.
- Kogu töö tuleb teostada seisatud mootoriga.

VAHETAMINE: ALUMINE ESIÕÕTSHOOB – VAUXHALL MERIVA MK I (A) (X03). KASUTA JÄRGNEVAT PROTSEDUURI:

1 Fikseerige rattad tõkisingadega.



2 Lõdvendage ratta kinnituspolte. Kasutage ratta löökpadrunit #17.



3 Tõstke esimest auto otsa ja kinnitage alustele.

4

Keerake lahti ratta poldid.



AUTODOC soovitab:

- Tähtis! Hoia ratast kinnituspoltide lahtikeeramise ajal kinni. VAUXHALL Meriva Mk I (A) (X03)

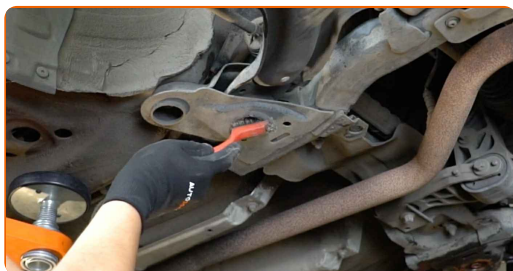
5

Eemaldage ratas.



6

Puhastage kõik hoova liigendid. Kasutage terasharja. Kasutage WD-40 aerosooli.



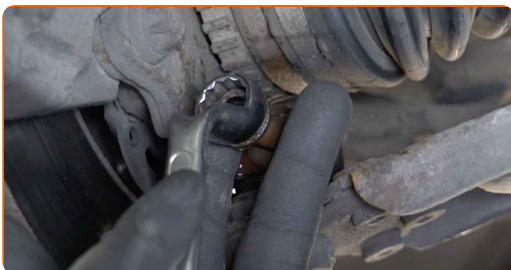
AUTODOC soovitab:

- Vahetamine: alumine esiõõtshoob – VAUXHALL Meriva Mk I (A) (X03). Pärast pihuse pealekandmist oota paar minutit.
- Kandke kaitseprille.
- Kandke respiraatorit.

7 Keerake kuulliigendi kinnitus käändtelje küljest lahti. Kasutage kombivõtit Nr.16. Kasutage padrunit Nr.16. Kasutage kärstivõtit.



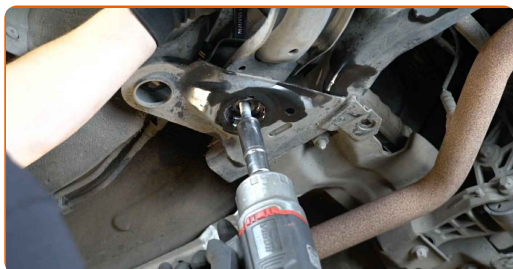
8 Eemaldage kinnitus polt. Kasutage kombivõtit Nr.16.



9 Keerake lahti esimese hoova kinnitus. Kasutage kombivõtit Nr. 18. Kasutage padrunit Nr.18. Kasutage kärstivõtit.

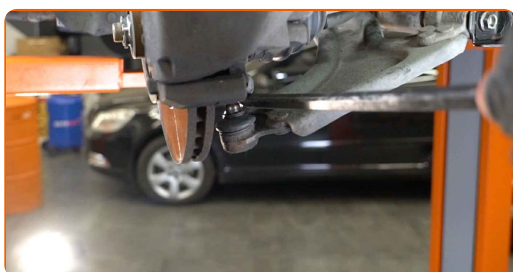


- 10** Kruvige lahti tagumine kinniti, mis ühendab õõtschargi karkassi külge. Kasutage kombivõtit Nr. 18. Kasutage padrunit Nr.18. Kasutage kärivistivõtit.



- 11** Eemaldage õõtsshoova tagumine kinnitus. Kasutage padrunit Nr.18. Kasutage kärivistivõtit.

- 12** Ühendage lahti käänmiku alumine hoob. Kasutage sõrgkangi.



- 13** Eemaldage õõtschargi esimene kinnitus. Kasutage padrunit Nr.18. Kasutage kärivistivõtit.



- 14** Eemaldage hoob. Kasutage sõrgkangi.



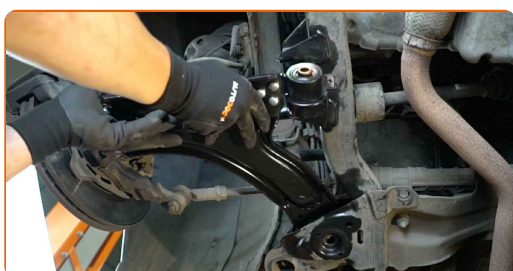
15

Puhastage paigalduspesad ja õõtshoobade keermestatud kohad. Kasutage terasharja. Kasutage WD-40 aerosooli.



16

Paigaldage uus hoob. Kasutage sõrgkangi.

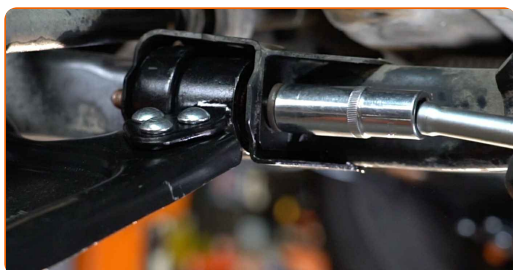


Vahetamine: alumine esiõõtshoob – VAUXHALL Meriva Mk I (A) (X03).
 Professionaalid soovitavad:

- Paigaldamise käigus kasutage ainult uusi polte ja mutreid.
- Ärge kahjustage kuulliigendi pinda.

17

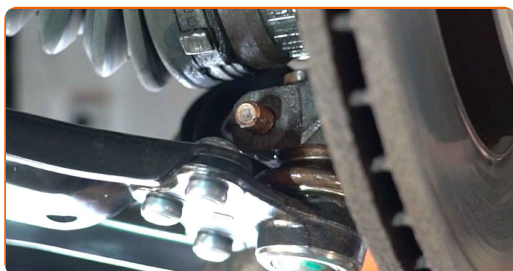
Paigaldage õõtshoova kinnitused. Kasutage padrunit Nr.18. Kasutage kärstivõtit.



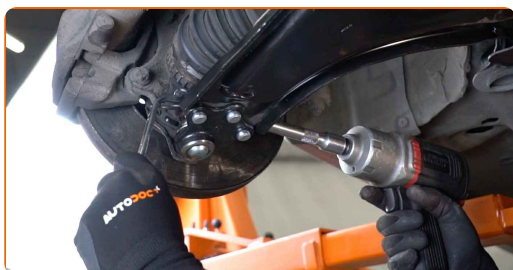
18 Ühendage alumine hoob käändtelge.



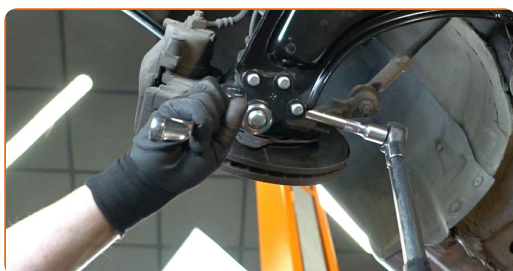
19 Paigaldage kinnituspolt.



20 Kruvige kuulliigendi kinnitid kinni. Kasutage kombivõtit Nr.16. Kasutage padrunit Nr.16. Kasutage kärstivõtit.



21 Pingutage kuulliigendi kinnitust. Kasutage kombivõtit Nr.16. Kasutage padrunit Nr.16. Kasutage momentvõtit. Pingutage seda 55 Nm pöördemomendiga.



22 Toestage hooba. Kasutage hüdraulilist tungrauda.



23

Pingutage esimest kinnitust, mis ühendavad õõtshooba alusraamiga. Kasutage kombivõtit Nr. 18. Kasutage padrunit Nr.18. Kasutage momentvõtit. Pingutage seda 90 Nm pöördemomendiga.+75°



AUTODOC soovitab:

- Tähelepanu! Kasutage kindlasti uusi kinniteid.

24

Pingutage õõtshoova tagumist kinnitit. Kasutage kombivõtit Nr. 18. Kasutage padrunit Nr.18. Kasutage momentvõtit. Pingutage seda 90 Nm pöördemomendiga.+75°



AUTODOC soovitab:

- Tähelepanu! Kasutage kindlasti uusi kinniteid.

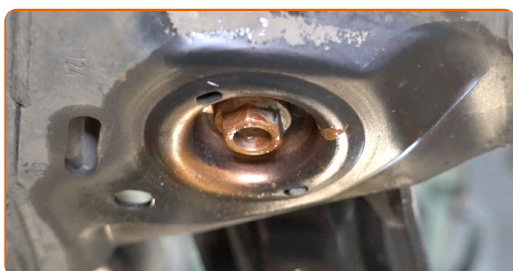
25 Eemalda hoova alt tugi.



AUTODOC soovitab:

- Vahetamine: alumine esiõõtshoob – VAUXHALL Meriva Mk I (A) (X03). Langeta käigukasti tundraud sujuvalt ja ilma jõnksudeta, et vältida osade ja mehhanismide kahjustamist.

26 Määrige hoova kõiki liigendeid. Kasutage vasemääret.



27 Määrige kontaktpinnad. Kasutage vasemääret.



28 Puhastage piduriketta pind. Kasutage piduri puhastusvahendit.

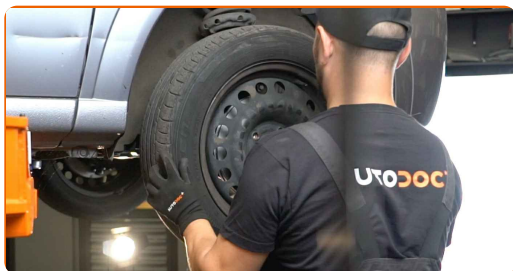


AUTODOC soovitab:

- Vahetamine: alumine esiõõtshoob – VAUXHALL Meriva Mk I (A) (X03). Pärast pihuse pealekandmist oota paar minutit.

29

Paigaldage ratas.



AUTODOC soovitab:

- Hoiatus! Vigastuste vältimiseks hoia ratas auto kinnituspoltide kinnikeeramise ajal kinni. VAUXHALL Meriva Mk I (A) (X03)

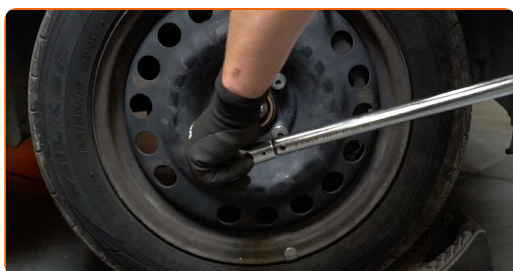
30

Keerake ratta poldid kinni. Kasutage ratta löökpadrunit #17.



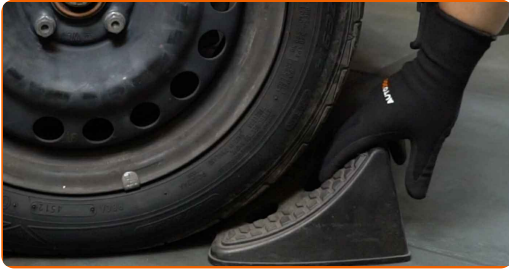
31

Laske auto alla ja töödake risti järjekorras, pingutage rataste poldid. Kasutage ratta löökpadrunit #17. Kasutage momentvõtit. Pingutage seda 120 Nm pöördemomendiga.



32

Eemaldage tungrauad ja tõkiskingad.



HEA TÖÖ! 

VAATA ROHKEM ÕPETUSI

AUTODOC – TOP KVALITEET JA TASKUKOHASED AUTOVARUOSAD INTERNETIST

AUTODOC`I MOBIILIRAKENDUS: HAARAKE SUUREPÄRASTEST PAKKUMISEST, SAMAS OSTES MUGAVALT



SUUREPÄRANE VALIK VARUOSASID TEIE AUTOLE

ÕÕTSHOUBADE: LAI VALIK

(i) VASTUTUSE VÄLISTAMINE:

Dokument sisaldab ainult üldisi soovitusi, mis võivad olla abiks remondi- või asendustööde teostamisel. AUTODOC ei vastuta mistahes kaotuste, vigastuste ega varaliste kahjude eest, mis on tekkinud remonditööde või asendusprotsessi käigus vale kasutamise või antud informatsiooni vale tõlgendamise tagajärjel.

AUTODOC ei vastuta mistahes võimalike vigade ja ebatäpsuste eest selles juhendis. Antud informatsioon on ainult informatiivset laadi ja ei asenda spetsialisti nõuandeid.

AUTODOC ei vastuta varustuse, tööriistade ja autovaruosade vale või ohtliku kasutamise eest. AUTODOC soovib kindlasti olla ettevaatlik ja järgida ohutusnõudeid, kui teostatakse remondi- või asendustöid. Pidage meeles, et madala kvaliteediga autovaruosade kasutamine ei taga teile vajalikul tasemel liiklusohutust.

© Copyright 2023 - Kogu selle veebilehe sisu, eriti tekstid, fotod ja graafikud on autoriõiguse seaduse poolt kaitstud. Kõik õigused, sealhulgas kopeerimine, kolmandatele osapooltele avalikustamine, redigeerimine ja tõlkimine kuuluvad AUTODOC SE.