



Kuidas vahetada **VOLVO**  
**S60 II (134)** taga-  
piduriklotse – õpetus

## SARNANE VIDEOÕPETUS



See video näitab sarnase varuosa asendamist teise sõiduki puhul

### Oluline!

Seda asendusprotseduuri saab kasutada:

VOLVO S60 II (134) 1.6 DRIVe / D2, VOLVO S60 II (134) 2.4 D5, VOLVO S60 II (134) 2.4 D5 AWD, VOLVO S60 II (134) 1.6 T4F, VOLVO S60 II (134) 1.6 T3, VOLVO S60 II (134) 1.6 T4, VOLVO S60 II (134) 2.0 T, VOLVO S60 II (134) 2.0 T5, VOLVO S60 II (134) 3.0 T6 AWD, VOLVO S60 II (134) 2.0 D3, VOLVO S60 II (134) 2.5 T5, VOLVO S60 II (134) 2.0 D4, VOLVO S60 II (134) 2.0 T6, VOLVO S60 II (134) 3.0 T AWD, VOLVO S60 II (134) 2.0 T5 AWD, (+ 13)

Sammud võivad kergelt varieeruda olenevalt auto disainist.

See juhend koostati sarnase autovaruosa asendamismeetodi põhjal sõiduki puhul VOLVO V70 III (135) 2.0 FlexiFuel

**VAHETAMINE: PIDURIKLOTSIDE – VOLVO S60 II (134).  
TÖÖRIISTAD, MIDA VAJAD:**



- Terashari
- Nailonist puhastushari
- Aerosool WD- 40
- Pidurisüsteemi puhastusaine
- Kriiksumist eemaldav pasta
- Keraamiline määre
- Momentvõti
- Lehtsilmusvõti Nr.15
- Kruvikeeraja otsik nr.13
- Kruvikeeraja otsik nr.15
- Torx otsik T50
- Rehvi löökpadrin Nr.19
- Käristivõti
- Toruvõti
- Pidurisadula tööriist
- Haamer
- Löökkruvikeeraja
- Tökiskingad

**Osta tööriistu**

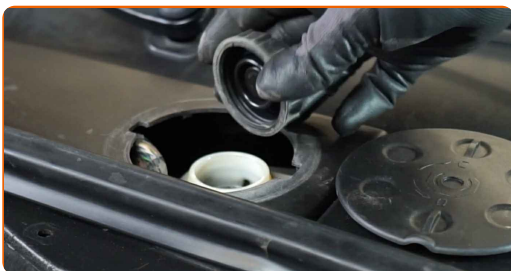
Vahetamine: piduriklotside – VOLVO S60 II (134). AUTODOC soovitab:

- Asendage piduriklotsid tervete komplektidega telje kohta. See tagab efektiivse pidurdamise.
- Asendusprotseduur on identne asendades sama telje mõlemad piduriklotsid.
- Hoiatus! Lülita mootor välja enne, kui alustad tööd – VOLVO S60 II (134).

## SOORITAGE ASENDAMINE JÄRGNEVAS JÄRJEKORRAS:

**1** Avage kapott.

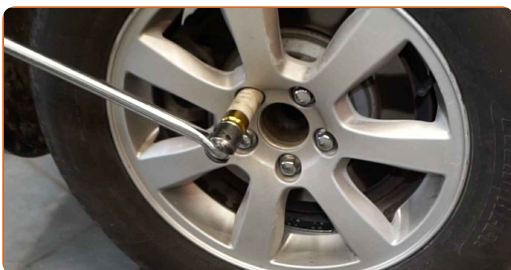
**2** Keerake lahti pidurivedeliku reservuaari kork.



**3** Pange seisupiduri süsteem hooldusrežiimi.

**4** Fikseerige rattad tõkisingadega.

**5** Lõdvendage rattapolte. Kasutage ratta löökpadrunit #19. Kasutage toruvõtit.



**6** Tõstke auto üles.

Vahetamine: piduriklotside – VOLVO S60 II (134). Soovitus AUTODOCi ekspertidelt:

- Kui te kasutate tungrauda, siis kontrollige, et auto on tasasel pinnal, millel puuduvad ebatasasused.
- Lisaks kindlustage auto aluspukkide abil.

**7** Keerake lahti ratta poldid.



AUTODOC soovitab:

- Vigastuste vältimiseks, hoidke poltide lahti keeramisel ratast püsti.

**8** Eemaldage ratas.



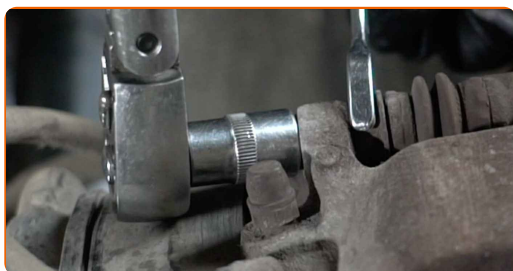
9

Puhastage pidurisadula kinnitused. Kasutage terasharja. Kasutage WD-40 aerosooli.



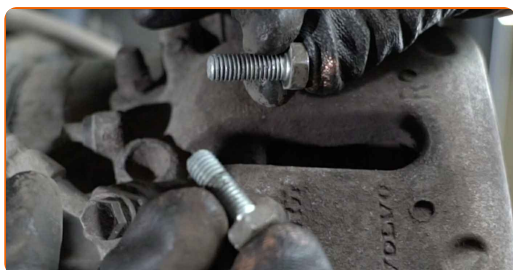
10

Keerake lahti pidurisadula kinnitused. Kasutage kombivõtit Nr.15. Kasutage padrunit Nr.13. Kasutage kärstivõtit.



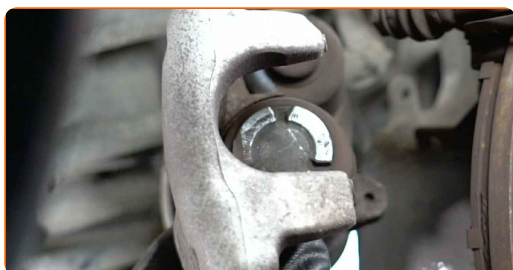
11

Eemaldage kinnituspoldid.



12

Eemaldage pidurisadul.



**Vahetamine: piduriklotside – VOLVO S60 II (134). Professionaalid soovitavad:**

- Siduge sadul traadiga suspensiooni või kere külge ilma pidurivoolikut lahti ühendamata, et ennetada rõhu kadumist pidurdussüsteemist.
- Veenduge, et pidurisadul ei ripu pidurivoolikute peal.
- Ärge vajutage piduripedaali pärast pidurisadula eemaldamist. Selle tulemusena võib kolb pidurisilindrist välja kukkuda ning esineda pidurivedeliku leke ja süsteemi rõhutustamine.

**13**

Eemaldage piduriklotsid.



**AUTODOC soovitab:**

- Mõõtkte piduriketta paksust. Enne kulumislimiidini jõudmist tuleb detail asendada.

**14**

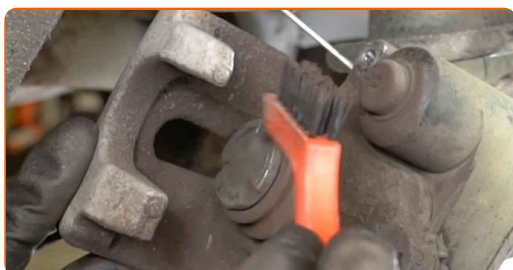
Puhastage pidurikelk mustusest ja tolmust. Kasutage terasharja. Kasutage piduri puhastusvahendit.

Vahetamine: piduriklotside – VOLVO S60 II (134). AUTODOCi soovitus:

- Kontrollige pidurisadula kinnitusi, pidurisadula juhttihvte ja kaitsekummi. Vajadusel puhastage need.

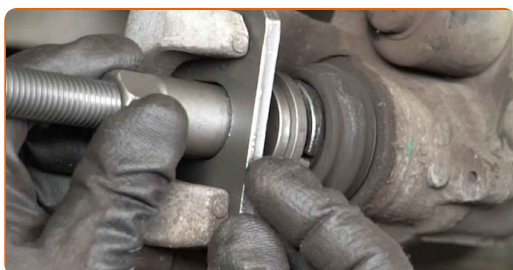
15

Töödelge pidurisadula kolbi. Kasutage nailonist puhastusharja. Kasutage piduri puhastusvahendit.



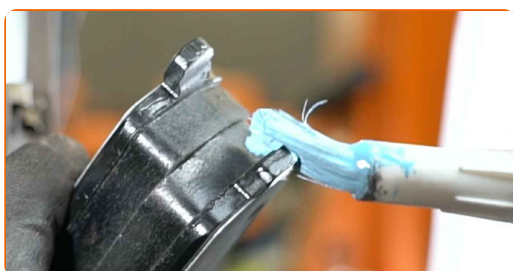
16

Suruge pidurisadula kolb sisse. Kasutage pidurisadula tööriista.



17

Käsitlege piduriklotside seda ala, kus pind puutub kokku pidurisadula kinnitusega. Kasutage kriiksumist eemaldavat pastat.





Vahetamine: piduriklotside – VOLVO S60 II (134). Soovitus:

- Veenduge, et ketta pind on puhas, enne kui paigaldate uued piduripedaalid.

18

Paigaldage uued piduriklotsid.



19

Paigaldage pidurisadul ja kinnitage see.



20

Paigaldage kinnituspoldid.



21

Pingutage pidurisadula kinnitused. Kasutage kombivõtit Nr.15. Kasutage padrunit Nr.13. Kasutage momentvõtit. Pingutage seda 35 Nm pöördemomendiga.



**22** Määrige pinda, kus piduriketas puutub kokku veljega. Kasutage keraamilist mäaret.

**23** Puhastage piduriketta pind. Kasutage piduri puhastusvahendit.



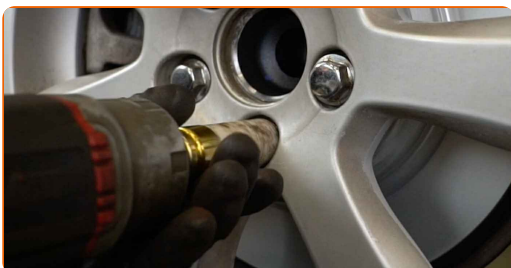
**24** Paigaldage ratas.



**AUTODOC soovitab:**

- Hoiatus! Vigastuste vältimiseks hoia ratas auto kinnituspoltide kinnikeeramise ajal kinni. VOLVO S60 II (134)

**25** Keerake ratta poldid kinni. Kasutage ratta löökpadrunit #19. Kasutage käristivõtit.



- 26** Laske auto alla ja töödake risti järjekorras, pingutage rataste poldid. Kasutage ratta löökpadrunit #19. Kasutage momentvõtit. Pingutage seda 140 Nm pöördemomendiga.



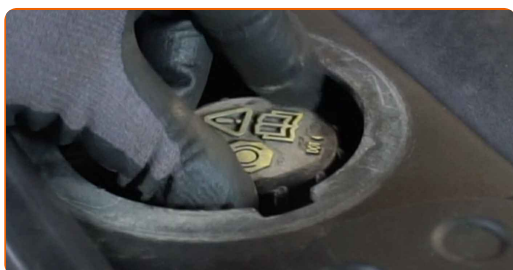
- 27** Eemaldage tungrauad ja tõkiskingad.



### AUTODOC soovitab:

- Enne mootori käivitamist vajutage mitu korda piduripedaali kuni te tunnete märkimisväärset survet.
- Kontrollige pidurivedeliku taset paisupaagis ja vajadusel lisage seda.

- 28** Pingutage pidurivooliku reservuaari korki.



29

Deactiveerige seisupiduri hooldusrežiim.



30

Sulgege kapott.

Vahetamine: piduriklotside – VOLVO S60 II (134). Soovitus AUTODOCi ekspertidelt:

- Esimese 150-200 km läbimisel pärast piduriklotside vahetamist aeglustage sujuvalt. Vältige peatumiseks tarbetuid ja teravaid pidurdamisi.

**HEA TÖÖ!** 

**VAATA ROHKEM ÕPETUSI**

## AUTODOC – TOP KVALITEET JA TASKUKOHASED AUTOVARUOSAD INTERNETIST

AUTODOC`I MOBIILIRAKENDUS: HAARAKE SUUREPÄRASTEST PAKKUMISEST, SAMAS OSTES MUGAVALT



**+ AUTODOC**

GET IT ON  
**Google Play**

Download on the  
**App Store**

**Download**

**SUUREPÄRANE VALIK VARUOSASID TEIE AUTOLE**

**PIDURIKLOTSIDE: LAI VALIK**

### **(i) VASTUTUSE VÄLISTAMINE:**

Dokument sisaldab ainult üldisi soovitusi, mis võivad olla abiks remondi- või asendustööde teostamisel. AUTODOC ei vastuta mistahes kaotuste, vigastuste ega varaliste kahjude eest, mis on tekkinud remonditööde või asendusprotsessi käigus vale kasutamise või antud informatsiooni vale tõlgendamise tagajärjel.

AUTODOC ei vastuta mistahes võimalike vigade ja ebatäpsuste eest selles juhendis. Antud informatsioon on ainult informatiivset laadi ja ei asenda spetsialisti nõuandeid.

AUTODOC ei vastuta varustuse, tööriistade ja autovaruosade vale või ohtliku kasutamise eest. AUTODOC soovib kindlasti olla ettevaatlik ja järgida ohutusnõudeid, kui teostatakse remondi- või asendustöid. Pidage meeles, et madala kvaliteediga autovaruosade kasutamine ei taga teile vajalikul tasemel liiklusohutust.

© Copyright 2023 - Kogu selle veebilehe sisu, eriti tekstid, fotod ja graafikud on autoriõiguse seaduse poolt kaitstud. Kõik õigused, sealhulgas kopeerimine, kolmandatele osapooltele avalikustamine, redigeerimine ja tõlkimine kuuluvad AUTODOC SE.