

 **AUTODOC CLUB**

Kuidas vahetada **VOLVO**  
**S90 II (234)** esi-  
klaasipuhastite – õpetus

## SARNANE VIDEOÕPETUS



See video näitab sarnase varuosa asendamist teise sõiduki puhul

### Oluline!

Seda asendusprotseduuri saab kasutada:

VOLVO S90 II (234) 2.0 T6 AWD, VOLVO S90 II (234) 2.0 D5 AWD, VOLVO S90 II (234) 2.0 D4, VOLVO S90 II (234) 2.0 T5, VOLVO S90 II (234) 2.0 D4 AWD, VOLVO S90 II (234) 2.0 D3, VOLVO S90 II (234) 2.0, VOLVO S90 II (234) 2.0 T4, VOLVO S90 II (234) 2.0 T8 Hybrid AWD, VOLVO S90 II (234) 2.0 T8 Hybrid Polestar AWD, VOLVO S90 II (234) 2.0 T5 AWD, VOLVO S90 II (234) 2.0 T6 Drive-E Polestar AWD, VOLVO S90 II (234) 2.0 T5 Drive-E Polestar, VOLVO S90 II (234) D4 Drive-E Polestar, VOLVO S90 II (234) 2.0 T4 Polestar, (+ 10)

Sammud võivad kergelt varieeruda olenevalt auto disainist.

See juhend koostati sarnase autovaruosa asendamismeetodi põhjal sõiduki puhul VOLVO V70 II (285) 2.0 T

VAHETAMINE: KLAASIPUHASTITE – VOLVO S90 II  
(234). TÖÖRIISTAD, MIDA VAJAD:



- Lapiku otsaqa kruvikeeraaja

[Osta tööriistu](#)

Vahetamine: klaasipuhastite – VOLVO S90 II (234). Soovitus AUTODOC'i ekspertidelt:

- Vahetage alati esimesi kojamehi koos. See tagab tõhusa ja ühesuguse esiklaasi puhastamise.
- Ärge ajage juhi ja kõrvalistuja kojamehi segamini.
- Mõlema kojamehe asendusprotseduur on identne.
- Kogu töö tuleb teostada seistud mootoriga.

## VAHETAMINE: KLAASIPUHASTITE – VOLVO S90 II (234). JÄRGI NEID SAMME:

1

Valmistage ette uued kojamehed.



2

Tõmmake klaasipuhasti klaaspinnalt eemale kui see lõpetab.

3

Vajutage ühendusklambrit. Kasutage lapiku otsaga kruvikeerajat. Eemaldage kojamehe hari.

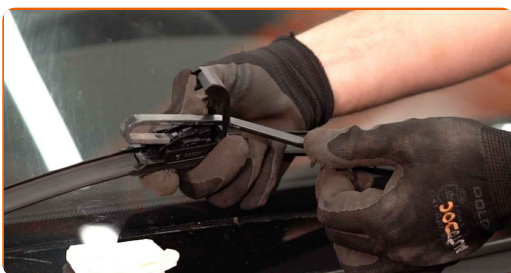


Vahetamine: klaasipuhastite – VOLVO S90 II (234). AUTODOC soovibab:

- Asendades kojamehe harja, olge ettevaatlik ja ennetage vedru abil pinge all oleva klaasipuhasti hoova põrkumist vastu klaasi.

4

Paigaldage uus klaasipuhasti hoob ja suruge see ettevaatlikult vastu klaasi.



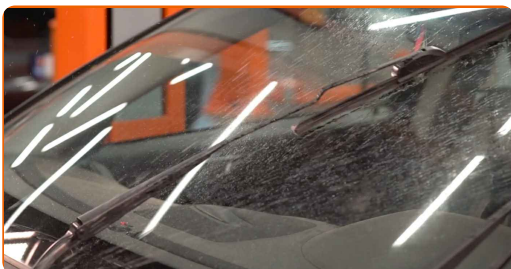
Vahetamine: klaasipuhastite – VOLVO S90 II (234). Soovitus:

- Ärge puudutage klaasipuhasti tera kummi serva, see ennetab grafiitkatte kahjustamist.
- Veenduge, et klaasipuhasti kummist riba on tugevasti vastu klaasi, seda täies pikkuses.

5

Lülitage süüde sisse.

- 6 Pärast paigaldamist kontrollige kojameeste sooritust. Terad ei tohiks ristuda või vastu tuuleklaasi tihendit tõrkuda.



**HEA TÖÖ!** 

**VAATA ROHKEM ÕPETUSI**

## AUTODOC – TOP KVALITEET JA TASKUKOHASED AUTOVARUOSAD INTERNETIST

**AUTODOC`I MOBIILIRAKENDUS: HAARAKE SUUREPÄRASTEST PAKKUMISEST, SAMAS OSTES MUGAVALT**



**+ AUTODOC**

GET IT ON  
**Google Play**

Download on the  
**App Store**

**Download**

**SUUREPÄRANE VALIK VARUOSASID TEIE AUTOLE**

**KLAASIPUHAJASTE: LAI VALIK**

### **(i) VASTUTUSE VÄLISTAMINE:**

Dokument sisaldab ainult üldisi soovitusi, mis võivad olla abiks remondi- või asendustööde teostamisel. AUTODOC ei vastuta mistahes kaotuste, vigastuste ega varaliste kahjude eest, mis on tekkinud remonditööde või asendusprotsessi käigus vale kasutamise või antud informatsiooni vale tõlgendamise tagajärjel.

AUTODOC ei vastuta mistahes võimalike vigade ja ebatäpsuste eest selles juhendis. Antud informatsioon on ainult informatiivset laadi ja ei asenda spetsialisti nõuandeid.

AUTODOC ei vastuta varustuse, tööriistade ja autovaruosade vale või ohtliku kasutamise eest. AUTODOC soovib kindlasti olla ettevaatlik ja järgida ohutusnõudeid, kui teostatakse remondi- või asendustöid. Pidage meeles, et madala kvaliteediga autovaruosade kasutamine ei taga teile vajalikul tasemel liiklusohutust.

© Copyright 2023 - Kogu selle veebilehe sisu, eriti tekstid, fotod ja graafikud on autoriõiguse seaduse poolt kaitstud. Kõik õigused, sealhulgas kopeerimine, kolmandatele osapooltele avalikustamine, redigeerimine ja tõlkimine kuuluvad AUTODOC SE.