

 **AUTODOC CLUB**

Kuidas vahetada **VOLVO**  
**XC70 II Kombi (136)** taga-  
amortisaatorite – õpetus

## SARNANE VIDEOÕPETUS



See video näitab sarnase varuosa asendamist teise sõiduki puhul

### Oluline!

Seda asendusprotseduuri saab kasutada:

VOLVO XC70 II Kombi (136) 3.2 AWD, VOLVO XC70 II Kombi (136) 3.0 T6 AWD, VOLVO XC70 II Kombi (136) 2.4 D5 AWD, VOLVO XC70 II Kombi (136) 2.0 D3, VOLVO XC70 II Kombi (136) 3.2, VOLVO XC70 II Kombi (136) 2.4 D / D4 AWD, VOLVO XC70 II Kombi (136) 2.4 D, VOLVO XC70 II Kombi (136) 2.4 D4 AWD, VOLVO XC70 II Kombi (136) 2.0 D4, VOLVO XC70 II Kombi (136) 2.0 T5, VOLVO XC70 II Kombi (136) T5 AWD, VOLVO XC70 II Kombi (136) T6 AWD, VOLVO XC70 II Kombi (136) D5 AWD, VOLVO XC70 II Kombi (136) T6 Polestar AWD

Sammud võivad kergelt varieeruda olenevalt auto disainist.

See juhend koostati sarnase autovaruosa asendamismeetodi põhjal sõiduki puhul VOLVO V70 III (135) 2.0 FlexiFuel

**VAHETAMINE: AMORTISAATORITE – VOLVO XC70 II  
KOMBI (136). NIMEKIRI TÖÖRIISTADEST, MIDA VAJAD:**



- Terashari
- Aerosool WD- 40
- Pidurisüsteemi puhastusaine
- Keraamiline määre
- Momentvõti
- Lehtsilmusvõti Nr.13
- Kruvikeeraja otsik nr.10
- Kruvikeeraja otsik nr.18
- Amortisaatori padrun #DD5.2
- Rehvi löökpadrun Nr.19
- Käristivõti
- Toruvõti
- Hüdrauliline tungraud
- Tõkiskingad

**Osta tööriistu**

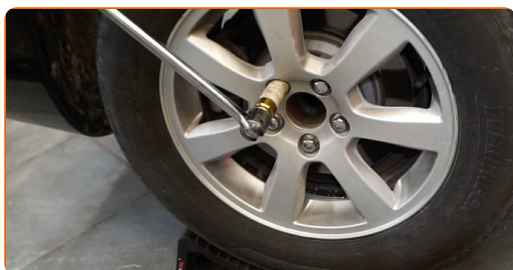
Vahetamine: amortisaatorite – VOLVO XC70 II Kombi (136). AUTODOC soovitab:

- Mõlemad tagumise vedrustuse amortisaatorid tuleb asendada samaaegselt.
- Asendusprotseduur on nii vasaku kui parema tagumise vedrustuse amortisaatori puhul identne.
- Palun pane tähele, et kõiki parandustöid autol – VOLVO XC70 II Kombi (136) – tuleb teha väljalülitatud mootoriga.

## SOORITAGE ASENDAMINE JÄRGNEVAS JÄRJEKORRAS:

**1** Fikseerige rattad tõkiskingadega.

**2** Lõdvendage rattapolte. Kasutage ratta löökpadrunit #19. Kasutage toruvõtit.



**3** Tõstke auto üles.

Vahetamine: amortisaatorite – VOLVO XC70 II Kombi (136). Soovitus:

- Kui te kasutate tungrauda, siis kontrollige, et auto on tasasel pinnal, millel puuduvad ebataasasused.
- Lisaks kindlustage auto aluspukkide abil.

4

Keerake lahti ratta poldid.

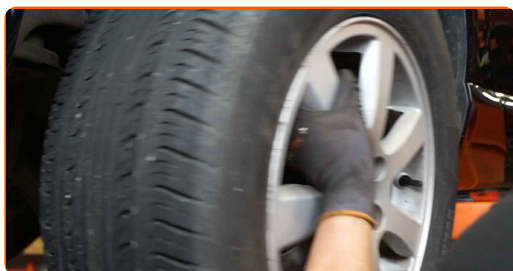


AUTODOC soovitab:

- Vigastuste vältimiseks, hoidke poltide lahti keeramisel ratast püsti.

5

Eemaldage ratas.



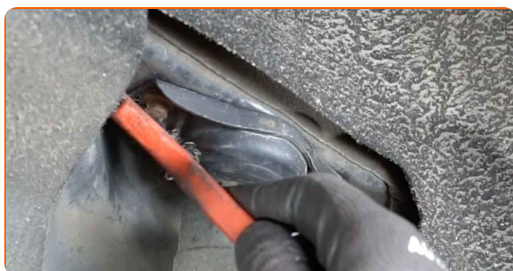
6

Toetage tagumist käänmikku. Kasutage hüdraulilist tungrauda.



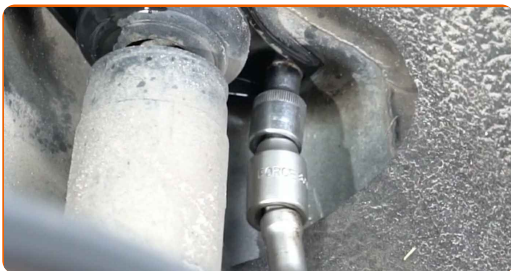
7

Puhastage amortisaatori ülemised kinnitused. Kasutage terasharja. Kasutage WD-40 aerosooli.



8

Keerake amortisaatori padja kinnitused lahti. Kasutage padrunit Nr.10. Kasutage kärstivõtit.



9

Eemaldage kinnituspoldid.

10

Puhastage alumist amortisaatori kinnitit. Kasutage terasharja. Kasutage WD-40 aerosooli.



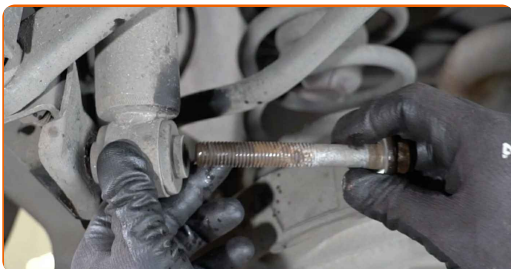
11

Eemaldage amortisaatori alumised kinnitused. Kasutage padrunit Nr.18. Kasutage kärstivõtit.

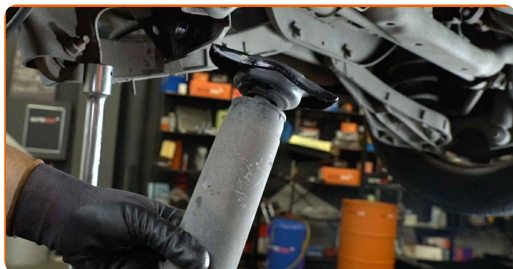


12

Eemaldage kinnitus polt.



**13** Eemaldage amortisaator.



**14** Puhastage amortisaatorite paigalduskohad. Kasutage terasharja.



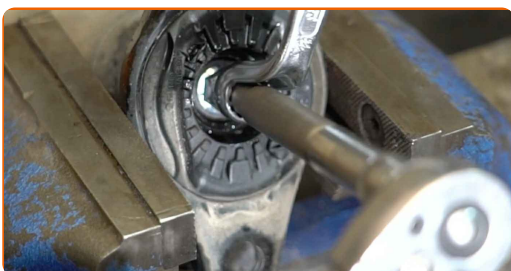
**15** Haarake amortisaatorist kruustangidega.



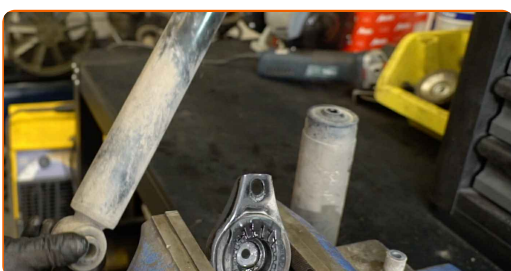
**16** Puhastage amortisaatorivarda kinnitus. Kasutage terasharja. Kasutage WD-40 aerosooli.



- 17** Keerake lahti amortisaatori kolivarre kinnitus. Kasutage kombivõtit Nr.13. Kasutage amortisaatori padrunit nr. DD5.2. Kasutage kärstivõtit.



- 18** Eemaldage amortisaatori ase, tolmuaitse ja kummipuhver.



**Vahetamine: amortisaatorite – VOLVO XC70 II Kombi (136). AUTODOC'i eksperdid soovitavad:**

- Vaadake amortisaatori ase, tolmuaitse ja kummipuhver hoolega üle. Vahetage need vajadusel välja.

- 19** Paigaldage ase, tolmuaitse ja kummipuhver uuele amortisaatorile.



**AUTODOC soovitab:**

- Enne uue amortisaatori paigaldamist peaksite te seda käsitsi kolm kuni viis korda kokku pigistama.



- 20** Pingutage amortisaatorivarda mutrit. Kasutage kombivõtit Nr.13. Kasutage amortisaatori padrunit nr. DD5.2. Kasutage momentvõtit. Pingutage seda 25 Nm pöördemomendiga.

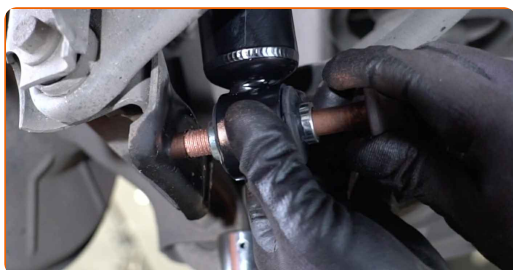


- 21** Vabastage kruustangid ja võtke amortisaator välja.

- 22** Asetage amortisaator rattakoopasse ja kinnitage see.



- 23** Paigaldage kinnituspoldid.



- 24** Kinnituste korrektseks pinguldamiseks peate te vedrustuse osad tungraua abil nende tööasendisse tõstma. Kasutage hüdraulilist tungrauda.



- 25** Pingutage amortisaatori alumist kinnitust. Kasutage padrunit Nr.18. Kasutage momentvõtit. Pingutage seda 150 Nm pöördemomendiga.



- 26** Pingutage amortisaatori padja kinnitusi. Kasutage padrunit Nr.10. Kasutage momentvõtit. Pingutage seda 30 Nm pöördemomendiga.



- 27** Eemaldage tagumise käänmiku alt toetus.

### AUTODOC soovitab:

- VOLVO XC70 II Kombi (136) – Et vältida autoosade ja -mehhanismide kahjustamist, ära langeta käigukasti tungrauda järsult.

- 28** Puhastage ratta velgede kinnituspesad. Kasutage terasharja.



- 29** Määrige pinda, kus piduriketas puutub kokku veljega. Kasutage keraamilist määret.

30

Puhastage piduriketta pind. Kasutage piduri puhastusvahendit.



31

Paigaldage ratas.

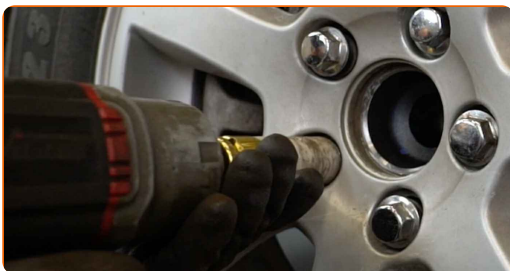


Vahetamine: amortisaatorite – VOLVO XC70 II Kombi (136). Soovitus  
AUTODOCi ekspertidelt:

- Vigastuste vältimiseks hoidke ratast kinnituspoltide kinni kruvimisel üleval.

32

Keerake ratta poldid kinni. Kasutage ratta löökpadrunit #19. Kasutage kärstivõtit.



- 33 Laske auto alla ja töödake risti järjekorras, pingutage rataste poldid. Kasutage ratta löökpadrunit #19. Kasutage momentvõtit. Pingutage seda 140 Nm pöördemomendiga.



- 34 Eemaldage tungrauad ja tõkiskingad.



HEA TÖÖ! 

VAATA ROHKEM ÕPETUSI

## AUTODOC – TOP KVALITEET JA TASKUKOHASED AUTOVARUOSAD INTERNETIST

**AUTODOC`I MOBIILIRAKENDUS: HAARAKE SUUREPÄRASTEST PAKKUMISEST, SAMAS OSTES MUGAVALT**



**+ AUTODOC**

GET IT ON  
**Google Play**

Download on the  
**App Store**

**Download**

**SUUREPÄRANE VALIK VARUOSASID TEIE AUTOLE**

**AMORTISAATORITE: LAI VALIK**

### **(i) VASTUTUSE VÄLISTAMINE:**

Dokument sisaldab ainult üldisi soovitusi, mis võivad olla abiks remondi- või asendustööde teostamisel. AUTODOC ei vastuta mistahes kaotuste, vigastuste ega varaliste kahjude eest, mis on tekkinud remonditööde või asendusprotsessi käigus vale kasutamise või antud informatsiooni vale tõlgendamise tagajärjel.

AUTODOC ei vastuta mistahes võimalike vigade ja ebatäpsuste eest selles juhendis. Antud informatsioon on ainult informatiivset laadi ja ei asenda spetsialisti nõuandeid.

AUTODOC ei vastuta varustuse, tööriistade ja autovaruosade vale või ohtliku kasutamise eest. AUTODOC soovib kindlasti olla ettevaatlik ja järgida ohutusnõudeid, kui teostatakse remondi- või asendustöid. Pidage meeles, et madala kvaliteediga autovaruosade kasutamine ei taga teile vajalikul tasemel liiklusohutust.

© Copyright 2023 - Kogu selle veebilehe sisu, eriti tekstid, fotod ja graafikud on autoriõiguse seaduse poolt kaitstud. Kõik õigused, sealhulgas kopeerimine, kolmandatele osapooltele avalikustamine, redigeerimine ja tõlkimine kuuluvad AUTODOC SE.