



Kuidas vahetada **VW**
POLO (9N_) esi-ukselukk
– õpetus

SARNANE VIDEOÕPETUS



See video näitab sarnase varuosa asendamist teise sõiduki puhul

Oluline!

Seda asendusprotseduuri saab kasutada:

VW POLO (9N_) 1.9 TDI, VW POLO (9N_) 1.4 TDI, VW POLO (9N_) 1.4 16V, VW POLO (9N_) 1.2 12V, VW POLO (9N_) 1.9 SDI, VW POLO (9N_) 1.2, VW POLO (9N_) 1.4 FSI, VW POLO (9N_) 1.8 GTI, VW POLO (9N_) 1.6 16V, VW POLO (9N_) 1.8 GTi Cup Edition, VW POLO (9N_) 1.4

Sammud võivad kergelt varieeruda olenevalt auto disainist.

See juhend koostati sarnase autovaruosa asendamismeetodi põhjal sõiduki puhul SEAT Ibiza III Hatchback (6L) 1.4 16V

**VAHETAMINE: UKSELUKK – VW POLO (9N_). NIMEKIRI
TÖÖRIISTADEST, MIDA VAJAD:**



- Momentvõti
- Kruvikeeraja otsik nr.10
- Torx otsik T20
- XZN padrun nr.8
- Käristivõti
- Maalriteip
- Lapiku Otsaga Kruvikeeraja
- Philipsi kruvikeeraja
- Klambri eemaldus tööriist
- Plastikust eemaldaja

Osta tööriistu

Vahetamine: ukسلukk – VW POLO (9N_). Soovitus AUTODOCi ekspertidelt:

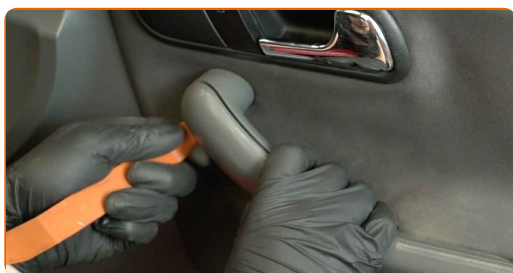
- Asendusprotseduur on vasakpoolse ja parempoolse tagaukse lukkude puhul identne.
- Palun pane tähele, et kõiki parandustöid autol – VW POLO (9N_) – tuleb teha väljalülitatud mootoriga.

SOORITAGE ASENDAMINE JÄRGNEVAS JÄRJEKORRAS:

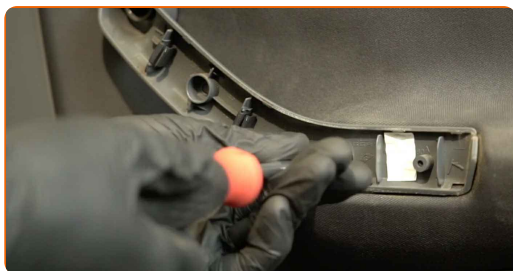
1 Avage auto uks.



2 Eemaldage ukse käetoepaneel. Kasutage plastikust eemaldajat.



3 Eemaldage ukse käetoepaneeli kruvid. Kasutage Philipsi kruvikeerajat.



4

Keerake lahti ukse kaardi kinnitused. Kasutage Philipsi kruvikeerajat.



5

Eemaldage ukse kaart. Kasutage plastikust eemaldajat.

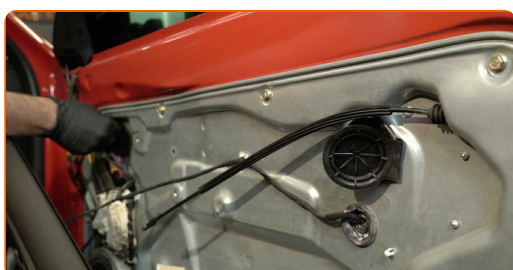


AUTODOC soovitab:

- Vahetamine: ukسلukk – VW POLO (9N_). Ära kasuta osa eemaldamisel liigset jõudu, sest see võib osa kahjustada.

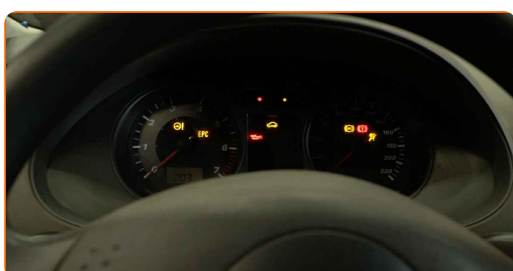
6

Eemaldage aknatõstuki kinnituste katted.



7

Lülitage süüde sisse.



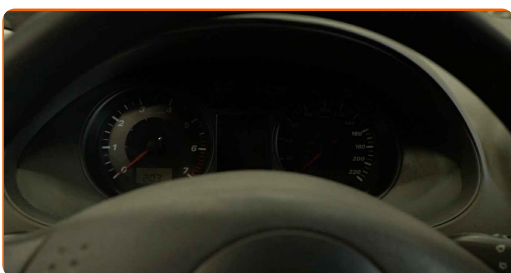
8 Laske aknaklaas alla.



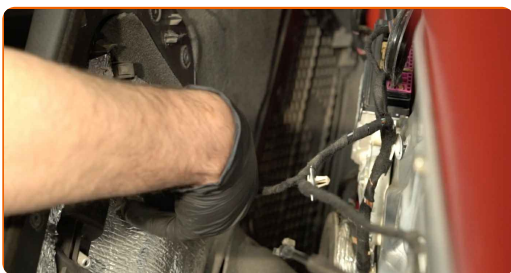
Vahetamine: ukسلukk – VW POLO (9N_). Soovitus:

- Jätake aknaklaasi alla laskmist, kuni selle kinnitused nähtavale tulevad.

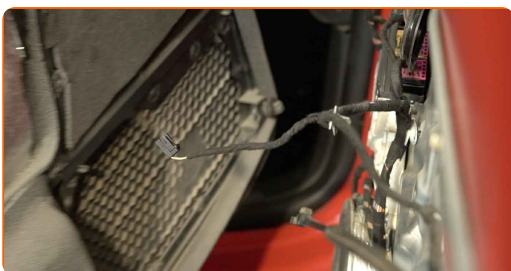
9 Lülitage süüde välja.



10 Ühendage elektriakna ühenduspesa uksekaardi küljest lahti.



11 Eemaldage ukse luku ajami kaabel.



12

Keerake aknaklaasi kinnitused lahti. Kasutage padrunit Nr.10. Kasutage kärstivõtit.



Vahetamine: ukسلukk – VW POLO (9N_). Soovitus AUTODOCi ekspertidelt:

- Vigastuste vältimiseks hoidke kinnitusdetailide lahti keeramisel klaasi kinni.

13

Tõstke aknaklaas lõpuni üles ja kinnitage see maalriteibiga ukseraamile.



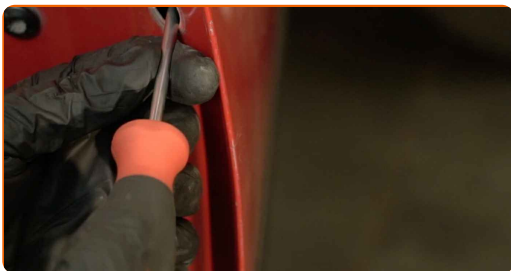
AUTODOC soovitab:

- Vigastuste vältimiseks hoidke klaasi selle tõstmisel.

14 Eemaldage välimise käepideme kinnitusdetaili kate. Kasutage plastikust eemaldajat.



15 Keerake välimise käepideme kinnitus lahti. Kasutage tähikvõtit T20. Kasutage kärstivõtit.



16 Eemaldage välimise käepideme kinnitusdetaili kate. Kasutage plastikust eemaldajat.



17 Eemaldage käepide, et kaablit lukustada. Kasutage lapiku otsaga kruvikeerajat.



18

Keerake lahti ukسلuku kinnitused. Kasutage XZN #8. Kasutage kärstivõtit.



19

Ühendage peegli reguleerija ukse küljest lahti.



20

Ühendage ukse kaitsekatte juhtmestik ukse küljest lahti. Kasutage klambrieemaldajat.



21

Võtke lahti kõlari ühendus.



22

Ühendage ukse kaitsekatte juhtmestik ukse küljest lahti. Kasutage klambrieemaldajat.



23

Ühendage juhtseadmest lahti aknareguleerija.



24

Ühendage ukse kaitsekatte juhtmestik ukse küljest lahti. Kasutage klambrieemaldajat.



25

Keerake ukse kaitsekatte kinnitusdetailid lahti. Kasutage padrunit Nr.10. Kasutage kärstivõtit.



26

Eemaldage ukse kaitsekate.

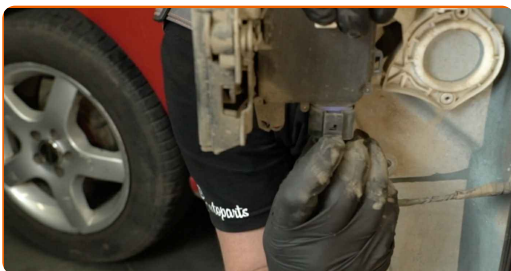


Vahetamine: ukسلukk – VW POLO (9N_). AUTODOC soovib:

- Ärge rakendage detaili eemaldades liigset jõudu. Vastasel juhul võite seda kahjustada.

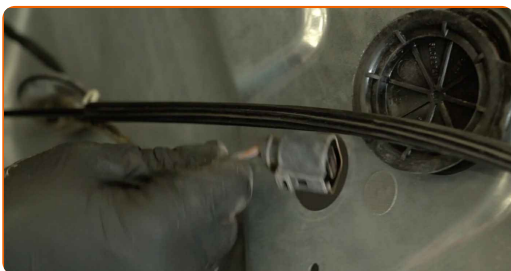
27

Ühendage ukسلuku konektor lahti. Kasutage lapiku otsaga kruvikeerajat.



28

Eemaldage ukسلukk. Kasutage lapiku otsaga kruvikeerajat.



AUTODOC soovib:

- Vahetamine: ukسلukk – VW POLO (9N_). Ära kasuta osa eemaldamisel liigset jõudu, sest see võib osa kahjustada.

29 Eemaldage käepide, et kaablit lukustada. Kasutage klambrieemaldajat.



30 Paigaldage käepideme lukustuskaabel.



31 Paigaldage uus lukk.



Vahetamine: ukسلukk – VW POLO (9N_). AUTODOC soovib:

- Kui paigaldate ärge kasutage liigset jõudu, et vältida varuosa kahjustamist.

32 Kinnitage ukسلuku konnektor.



33

Paigaldage ukse kaitsekate.



AUTODOC soovitab:

- Vahetamine: ukسلukk – VW POLO (9N_). Et vältida osa kahjustamist, ära kasuta paigaldusel üleliigset jõudu.

34

Keerake ukse kaitsekatte kinnitused sisse. Kasutage padrunit Nr.10. Kasutage kärstivõtit.



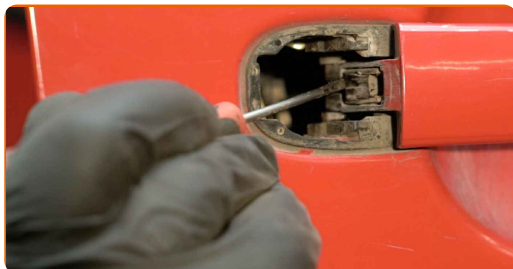
35

Pingutage ukسلuku kinnitusi. Kasutage XZN #8. Kasutage momentvõtit. Pingutage seda 20 Nm pöördemomendiga.



36

Paigaldage käepideme lukustuskaabel. Kasutage lapiku otsaga kruvikeerajat.



Vahetamine: ukسلukk – VW POLO (9N_). AUTODOCi soovitus:

- Kontrollige, kas ukسلukk töötab korralikult.

37

Paigaldage ukse välise käepideme kinnitusele kate.



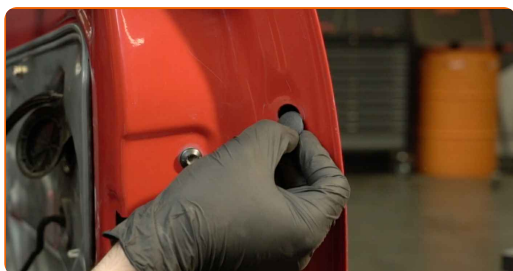
38

Keerake sisse väline käepideme kinnitus. Kasutage tähikvõtit T20. Kasutage kärstivõtit.



39

Paigaldage ukse välise käepideme kinnitusele kate.



- 40** Pingutage ukse kaitsekatte kinnitusi. Kasutage padrunit Nr.10. Kasutage momentvõtit. Pingutage seda 8 Nm pöördemomendiga.



- 41** Kinnitage juhtmestik ukse kaitsekatte külge.



- 42** Ühendage kõlari pistik.



- 43** Kinnitage juhtmestik ukse kaitsekatte külge.



- 44** Kinnitage peegli reguleerija ukse külge tagasi.



45 Kinnitage juhtmestik ukse kaitsekatte külge.



46 Eemaldage maalriteip.



47 Langetage akn klaas ja paigaldage see akna tõstemehhanismi paigalduskohta.



AUTODOC soovib:

- Vigastuste vältimiseks hoidke klaasi selle alla laskmisel.

48 Keerake akn klaasi kinnitused sisse. Kasutage padrunit Nr.10. Kasutage kärstivõtit.

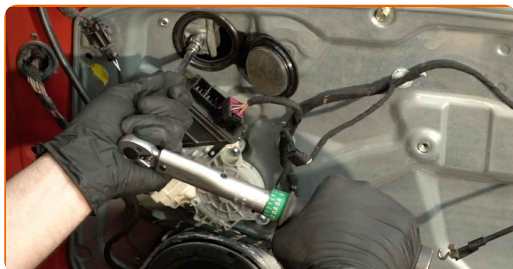


Vahetamine: ukselukkk – VW POLO (9N_). Soovitus AUTODOCi ekspertidelt:

- Vigastuste vältimiseks hoidke klaasi kinnituste sisse kruvimisel.
- Ärge rakendage liigset jõudu kinnituste pingutamisel. Nende liigne pingutamine võib klaasi kahjustada.

49

Pingutage aknaklaasi kinnitused. Kasutage padrunit Nr.10. Kasutage momentvõtit. Pingutage seda 6 Nm pöördemomendiga.



50

Paigaldage aknatõstuki kinnitustele katted.



51

Kinnitage peegli reguleerija juhtseadme külge tagasi.



52

Kinnitage elektriakende konnektor uksekaardiga.



53

Kinnitage ukseeluku ajami kaabel.



54

Pange uksekaart tagasi.



AUTODOC soovitab:

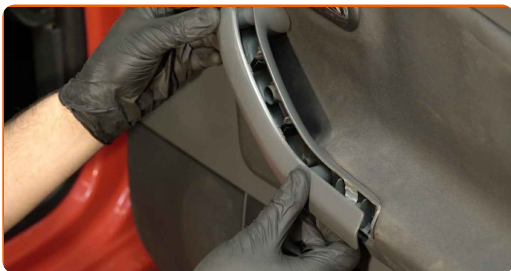
- Vahetamine: ukseeluk – VW POLO (9N_). Ära kasuta paigaldusel üleliigset jõudu. See võib osa kahjustada.

55

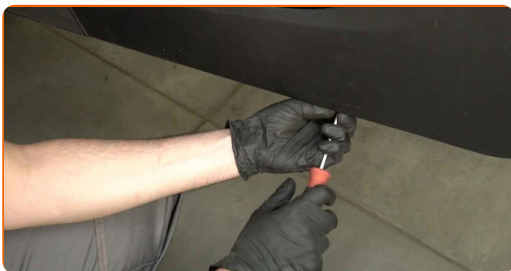
Keerake sisse ukse käetoet kinnitused. Kasutage Philipsi kruvikeerajat.



56 Pange tagasi ukse käetoepaneel. Veenduge, et kuulete klikki, see annab märku õigest kohale kinnitumisest.



57 Keerake sisse uksekaardi kinnitused. Kasutage Philipsi kruvikeerajat.



58 Sulgege auto uks.

HEA TÖÖ! 

VAATA ROHKEM ÕPETUSI

AUTODOC – TOP KVALITEET JA TASKUKOHASED AUTOVARUOSAD INTERNETIST

AUTODOC`I MOBIILIRAKENDUS: HAARAKE SUUREPÄRASTEST PAKKUMISEST, SAMAS OSTES MUGAVALT



AUTODOC

GET IT ON
Google Play

Download on the
App Store

Download

SUUREPÄRANE VALIK VARUOSASID TEIE AUTOLE

UKSELUKK: LAI VALIK

i VASTUTUSE VÄLISTAMINE:

Dokument sisaldab ainult üldisi soovitusi, mis võivad olla abiks remondi- või asendustööde teostamisel. AUTODOC ei vastuta mistahes kaotuste, vigastuste ega varaliste kahjude eest, mis on tekkinud remonditööde või asendusprotsessi käigus vale kasutamise või antud informatsiooni vale tõlgendamise tagajärjel.

AUTODOC ei vastuta mistahes võimalike vigade ja ebatäpsuste eest selles juhendis. Antud informatsioon on ainult informatiivset laadi ja ei asenda spetsialisti nõuandeid.

AUTODOC ei vastuta varustuse, tööriistade ja autovaruosade vale või ohtliku kasutamise eest. AUTODOC soovib kindlasti olla ettevaatlik ja järgida ohutusnõudeid, kui teostatakse remondi- või asendustöid. Pidage meeles, et madala kvaliteediga autovaruosade kasutamine ei taga teile vajalikul tasemel liiklusohutust.

© Copyright 2022 - Kogu selle veebilehe sisu, eriti tekstid, fotod ja graafikud on autoriõiguse seaduse poolt kaitstud. Kõik õigused, sealhulgas kopeerimine, kolmandatele osapooltele avalikustamine, redigeerimine ja tõlkimine kuuluvad AUTODOC GmbHle.