



Kuidas vahetada **VW
Polo VI (AW1, BZ1)** esi-
stabilisaatori varras –
õpetus

SARNANE VIDEOÕPETUS



See video näitab sarnase varuosa asendamist teise sõiduki puhul

Oluline!

Seda asendusprotseduuri saab kasutada:

VW Polo VI (AW1, BZ1) 1.0 (CHYB), VW Polo VI (AW1, BZ1) 1.0 TSI, VW Polo VI (AW1, BZ1) 1.0, VW Polo VI (AW1, BZ1) 1.0 TGI, VW Polo VI (AW1, BZ1) 2.0 GTI, VW Polo VI (AW1, BZ1) 1.6 TDI, VW Polo VI (AW1, BZ1) 1.0 MPi, VW Polo VI (AW1, BZ1) 1.5 TSI, VW Polo VI (AW1, BZ1) GTI

Sammud võivad kergelt varieeruda olenevalt auto disainist.

See juhend koostati sarnase autovaruosa asendamismeetodi põhjal sõiduki puhul VW Polo IV Hatchback (9N) 1.4 16V

VAHETAMINE: STABILISAATORI VARRAS – VW POLO VI
(AW1, BZ1). TÖÖRIISTAD, MIDA VAJAD:



- Terashari
- Aerosool WD- 40
- Pidurisüsteemi puhastusaine
- Vasemääre
- Kruvikeeraja otsik nr.16
- Lehtsilmusvõti Nr.16
- Torx otsik T30
- Rehvi löökpadrun Nr.17
- Käristivõti
- Momentvõti
- Sõrgkang
- Tõkiskingad

Osta tööriistu

AUTODOC soovitab:

- Asendage VW Polo VI (AW1, BZ1) stabilisaatoriühendused paaridena.
- Asendusprotseduur on sama telje mõlema stabilisaatoriühenduse puhul identne.
- Kogu töö tuleb teostada seisatud mootoriga.

VAHETAMINE: STABILISAATORI VARRAS – VW POLO VI (AW1, BZ1). SOOVITUSLIK TEGEVUSKAVA:

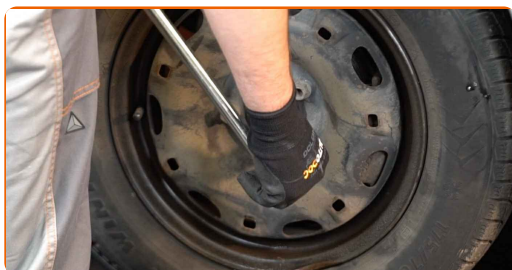
1

Fikseerige rattad tõkiskingadega.



2

Lõdvendage ratta kinnituspolte. Kasutage ratta löökpadrunit #17.

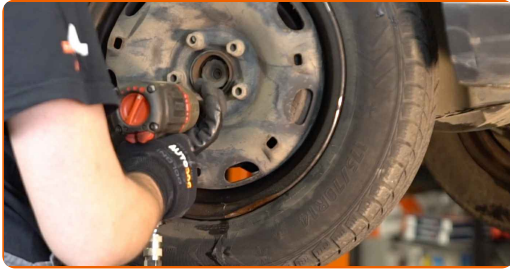


3

Tõstke esimest auto otsa ja kinnitage alustele.

4

Keerake lahti ratta poldid.

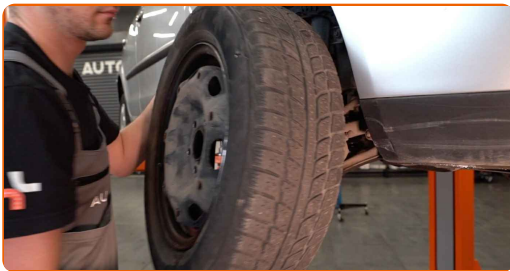


AUTODOC soovitab:

- Tähtis! Hoia ratast kinnituspoltide lahtikeeramise ajal kinni. VW Polo VI (AW1, BZ1)

5

Eemaldage ratas.

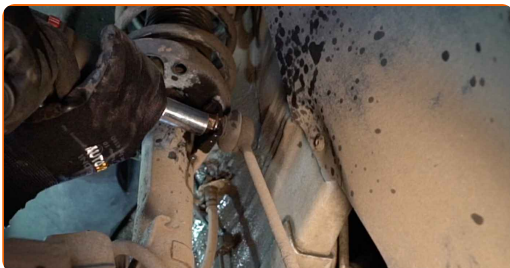


6

Puhastage stabilisaatoriühenduse kinnitused. Kasutage terasharja. Kasutage WD-40 aerosooli.

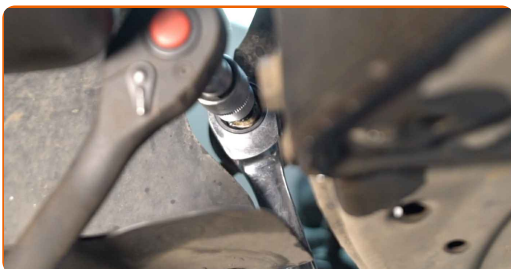
7

Keerake lahti stabilisaatorilüli amordipüstaku külge kinnitav kinnitus. Kasutage padrunit Nr.16. Kasutage kärstivõtit.



8

Keerake lahti kinnitus, mis ühendab stabilisaatorilülid stabilisaatorvarbiga. Kasutage kombivõtit Nr. 16. Kasutage tähikvõtit T30. Kasutage kärstivõtit.



9

Eemaldage stabilisaatorivarras. Kasutage sõrgkangi.

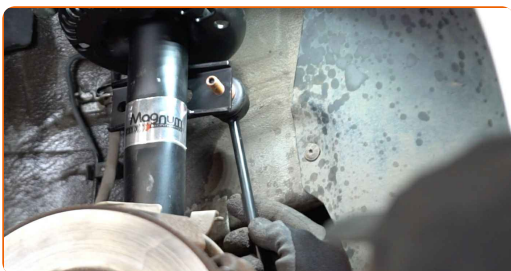


Vahetamine: stabilisaatori varras – VW Polo VI (AW1, BZ1). AUTODOC'i eksperdid soovitavad:

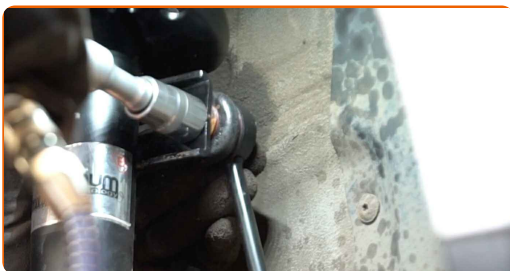
- Kontrollige stabilisaatori pukse. Vajadusel asendage need.

10

Puhastage stabilisaatoriühenduse kinnitused. Kasutage terasharja. Kasutage WD-40 aerosooli.



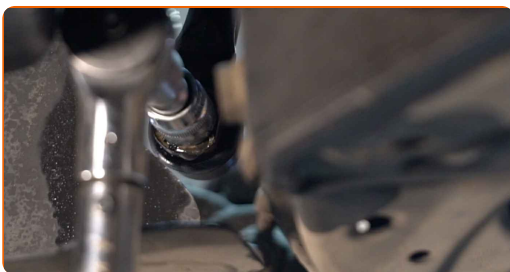
- 11** Paigaldage uus varras, pingutage seda. Kasutage kombivõtit Nr. 16. Kasutage padrunit Nr.16. Kasutage tähkvõtit T30. Kasutage kärstivõtit.



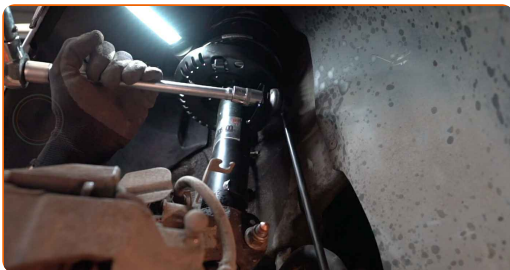
- 12** Pingutage kinnitust, mis ühendab stabilisaatorilüli stabilisaatorvarbiga. Kasutage kombivõtit Nr. 16. Kasutage tähkvõtit T30. Kasutage momentvõtit. Pingutage seda 40 Nm pöördemomendiga.



- 13** Pingutage kinnitust, mis ühendab stabilisaatorilülid amordipüstakuga. Kasutage padrunit Nr.16. Kasutage momentvõtit. Pingutage seda 40 Nm pöördemomendiga.



- 14** Määrige kõiki stabilisaatoriühenduste liigendeid. Kasutage vasemääret.



15

Määrige pinda, kus piduriketas puutub kokku veljega. Kasutage vasemääret.



16

Puhastage piduriketta pind. Kasutage piduri puhastusvahendit.

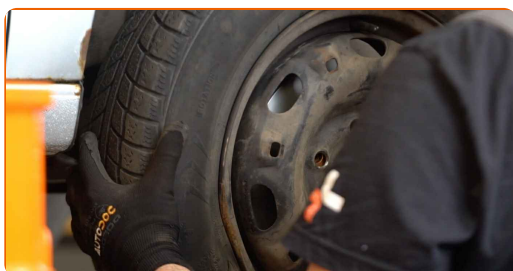


AUTODOC soovitab:

- Vahtamine: stabilisaatori varras – VW Polo VI (AW1, BZ1). Pärast pihuse pealekandmist oota paar minutit.

17

Paigaldage ratas.

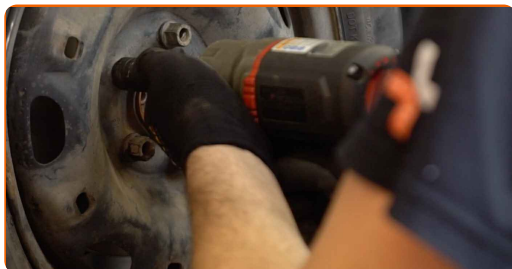


AUTODOC soovitab:

- Hoiatus! Vigastuste vältimiseks hoia ratas auto kinnituspoltide kinnikeeramise ajal kinni. VW Polo VI (AW1, BZ1)

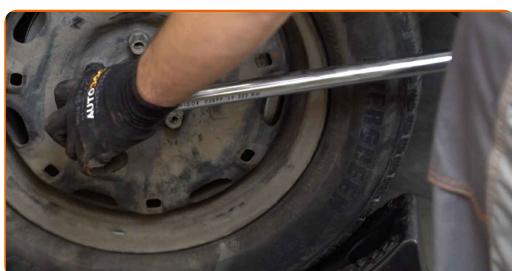
18

Keerake ratta poldid kinni. Kasutage ratta löökpadrunit #17.



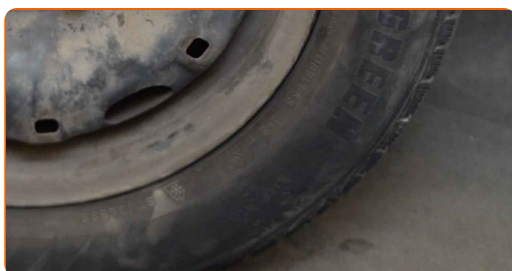
19

Laske auto alla ja töödake risti järjekorras, pingutage rataste poldid. Kasutage momentvõtit. Pingutage seda 120 Nm pöördemomendiga.



20

Eemaldage tungrauad ja tõkiskingad.



HEA TÖÖ! 👍

VAATA ROHKEM ÕPETUSI

AUTODOC – TOP KVALITEET JA TASKUKOHASED AUTOVARUOSAD INTERNETIST

AUTODOC`I MOBIILIRAKENDUS: HAARAKE SUUREPÄRASTEST PAKKUMISEST, SAMAS OSTES MUGAVALT

SUUREPÄRANE VALIK VARUOSASID TEIE AUTOLE

STABILISAATORI VARRAS: LAI VALIK

i VASTUTUSE VÄLISTAMINE:

Dokument sisaldab ainult üldisi soovitusi, mis võivad olla abiks remondi- või asendustööde teostamisel. AUTODOC ei vastuta mistahes kaotuste, vigastuste ega varaliste kahjude eest, mis on tekkinud remonditööde või asendusprotsessi käigus vale kasutamise või antud informatsiooni vale tõlgendamise tagajärjel.

AUTODOC ei vastuta mistahes võimalike vigade ja ebatäpsuste eest selles juhendis. Antud informatsioon on ainult informatiivset laadi ja ei asenda spetsialisti nõuandeid.

AUTODOC ei vastuta varustuse, tööriistade ja autovaruosade vale või ohtliku kasutamise eest. AUTODOC soovib kindlasti olla ettevaatlik ja järgida ohutusnõudeid, kui teostatakse remondi- või asendustöid. Pidage meeles, et madala kvaliteediga autovaruosade kasutamine ei taga teile vajalikul tasemel liiklusohutust.

© Copyright 2021 - Kogu selle veebilehe sisu, eriti tekstid, fotod ja graafikud on autoriõiguse seaduse poolt kaitstud. Kõik õigused, sealhulgas kopeerimine, kolmandatele osapooltele avalikustamine, redigeerimine ja tõlkimine kuuluvad AUTODOC GmbHle.