

 **AUTODOC CLUB**

Kuidas vahetada **VW**  
**POLO VIVO Luukpära**  
esi-pidurisadula – õpetus

## SARNANE VIDEOÕPETUS



See video näitab sarnase varuosa asendamist teise sõiduki puhul

### Oluline!

Seda asendusprotseduuri saab kasutada:  
VW POLO VIVO Luukpära 1.4

Sammud võivad kergelt varieeruda olenevalt auto disainist.

See juhend koostati sarnase autovaruosa asendamismeetodi põhjal sõiduki puhul  
SKODA Octavia II Combi (1Z5) 1.8 TSI

**VAHETAMINE: PIDURISADULA – VW POLO VIVO  
LUUKPÄRA. TÖÖRIISTAD, MIDA VAJAD:**



- Terashari
- Pidurisüsteemi puhastusaine
- Vasemääre
- Lehtsilmusvõti Nr.10
- Kuuskant otsik nr.H7.
- Kruvikeeraja otsik nr.11
- Rehvi löökpadrun Nr.17
- Käristivõti
- Momentvõti
- Pidurivooliku klamber
- Vedelikumahuti
- Pidurite õhutus komplekt
- Sõrgkang
- Tõkiskingad

**Osta tööriistu**

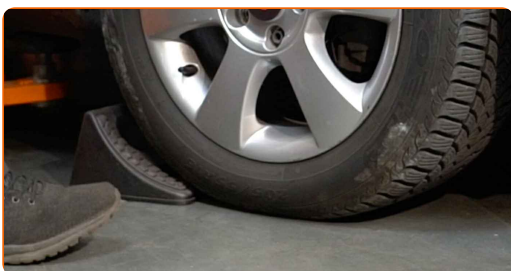
Vahetamine: pidurisadula – VW POLO VIVO Luukpära. AUTODOC soovitab:

- Asendusprotseduur on sama telje vasaku ja parema pidurisadula puhul identne.
- Kogu töö tuleb teostada seisatud mootoriga.

## VAHETAMINE: PIDURISADULA – VW POLO VIVO LUUKPÄRA. JÄRGI NEID SAMME:

**1** Avage kapott. Keerake lahti pidurivedeliku reservuaari kork.

**2** Fikseerige rattad tõkiskingadega.



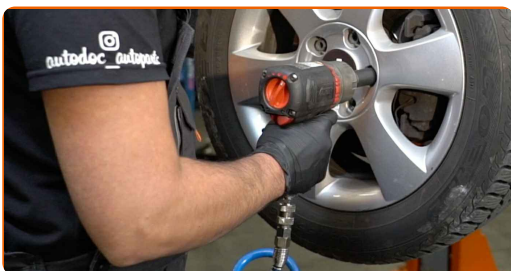
**3** Lõdvendage ratta kinnituspolte. Kasutage ratta löökpadrunit #17.



**4** Tõstke esimest auto otsa ja kinnitage alustele.

5

Keerake lahti ratta poldid.

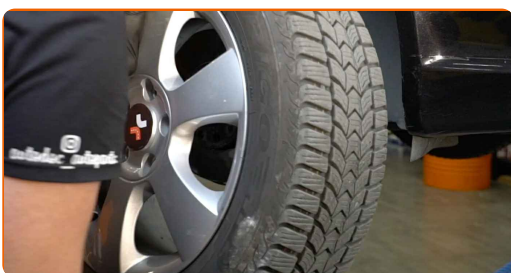


Vahetamine: pidurisadula – VW POLO VIVO Luukpära. Soovitus:

- Vigastuste vältimiseks, hoidke poltide lahti keeramisel ratast püsti.

6

Eemaldage ratas.



7

Pidurivedeliku kogumiseks pange alla konteiner.

8

Puhastage ala, kus pidurivoolik on ühendatud sadulaga ja juhttihvtide ala. Kasutage terasharja. Kasutage piduri puhastusvahendit.



AUTODOC soovitab:

- Vahetamine: pidurisadula – VW POLO VIVO Luukpära. Pärast pihuse pealekandmist oota paar minutit.

9

Eemaldage pidurivoolik kasutades selleks pidurivooliku klambrit.



10

Keerake piduri voolik pidurisadula küljest lahti. Kasutage padrunit Nr.11. Kasutage kärstivõtit.



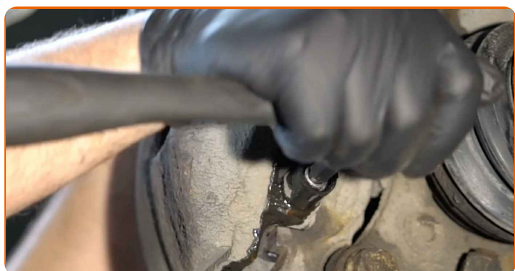
11

Eemaldage pidurisadula juhttihvtide tolmuaitsekorgid. Kasutage sõrgkangi.



12

Keerake lahti pidurisadula kinnitused. Kasutage tühikut Nr.H7. Kasutage kärstivõtit.



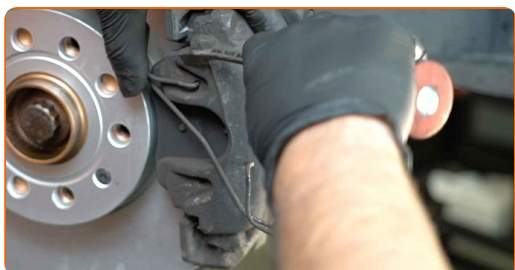
13

Vabastage piduriklotsid. Kasutage sõrgkangi.



14

Eemaldage piduriklotside vedrukinnitus. Kasutage sõrgkangi.



15

Eemaldage pidurisadul.



Vahetamine: pidurisadula – VW POLO VIVO Luukpära. Soovitus AUTODOCi ekspertidelt:

- Asendades pidurisadulat, on soovitatav kontrollida pidurivoolikut kahjustuste suhtes, vajadusel tuleb see uuega asendada.
- Kui vahetate pidurisadulat on soovitatav vahetada ka piduriklotsid, kontrollida piduriketaste seisukorda ja need vajadusel asendada.
- Kontrollige pidurisadula kinnitusi, pidurisadula juhttihvte ja kaitsekummi. Vajadusel puhastage need.
- Ärge vajutage piduripedaali pärast pidurisadula eemaldamist. Selle tulemusena võib kolb pidurisilindrist välja kukkuda ning esineda pidurivedeliku leke ja süsteemi rõhutustamine.

16

Eemaldage piduriklotsid.



17

Paigaldage piduriklotsid.





Vahetamine: pidurisadula – VW POLO VIVO Luukpära. AUTODOCi eksperdid soovitavad:

- Kui kavatsete kasutada vanu piduriklotse, siis puhastage need.

**18** Paigaldage pidurisadul ja fikseerige see. Kasutage tähikut Nr.H7. Kasutage momentvõtit. Pingutage seda 30 Nm pöördemomendiga.



**19** Paigaldage pidurisadula juhttihvtide tolmukaitsekorgid.



**20** Paigaldage piduriklotside hoidevedru.



**21** Töödelge pidurivoolikut. Kasutage piduri puhastusvahendit.



Vahetamine: pidurisadula – VW POLO VIVO Luukpära. Soovitus:

- Pärast aerosoolo peale kandmist, oodake paar minutit.

**22** Pingutage kinnitust, mis ühendab piduritoru pidurisadulaga. Kasutage padrunit Nr.11. Kasutage momentvõtit. Pingutage seda 35 Nm pöördemomendiga.



**23** Eemaldage pidurivooliku klamber.



**24** Keerake lahti piduri õhutuskruvi. Kasutage kombivõtit Nr. 10.



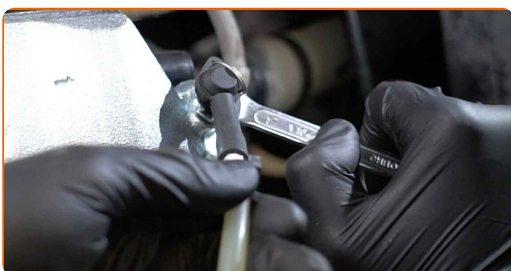
**25** Ühendage piduri õhutus komplekt piduri õhutuskruviga.



- 26** Laske pidurisadula süsteem tühjaks. Ilma mootorit käivitamata vajutage piduripedaali mitu korda kuni tunnete märkimisväärset takistust.



- 27** Pingutage piduri õhutuskruvi. Kasutage kombivõtit Nr. 10.



- 28** Ühendage lahti piduri õhutus komplekt.



- 29** Pingutage pidurisadula õhutuskruvi. Kasutage padrunit Nr.10. Kasutage momentvõtit. Pingutage seda 10 Nm pöördemomendiga.



30

Määrige pinda, kus piduriketas puutub kokku veljega. Kasutage vasemääret.



31

Puhastage piduriketta pind. Kasutage piduri puhastusvahendit.



### AUTODOC soovitab:

- Vahtamine: pidurisadula – VW POLO VIVO Luukpära. Pärast pihuse pealekandmist oota paar minutit.

32

Paigaldage ratas.



Vahtamine: pidurisadula – VW POLO VIVO Luukpära. AUTODOCi soovitus:

- Vigastuste vältimiseks hoidke ratast kinnituspoltide kinni kruvimisel üleval.

33

Keerake ratta poldid kinni. Kasutage ratta löökpadrunit #17.



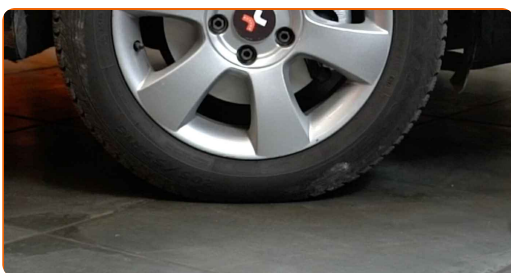
34

Laske auto alla ja töödake risti järjekorras, pingutage rataste poldid. Kasutage ratta löökpadrunit #17. Kasutage momentvõtit. Pingutage seda 120 Nm pöördemomendiga.



35

Eemaldage tungrauad ja tõkiskingad.



### AUTODOC soovitab:

- Oluline! Vahetamine: pidurisadula – VW POLO VIVO Luukpära. Kontrolli pidurivedeliku taset paagis ning vajadusel taastäida see.

36

Pingutage pidurivooliku reservuaari korki. Sulgege kapott.



**HEA TÖÖ!** 

**VAATA ROHKEM ÕPETUSI**



## AUTODOC – TOP KVALITEET JA TASKUKOHASED AUTOVARUOSAD INTERNETIST

**AUTODOC`I MOBIILIRAKENDUS: HAARAKE SUUREPÄRASTEST PAKKUMISEST, SAMAS OSTES MUGAVALT**



**+ AUTODOC**

GET IT ON **Google Play**

Download on the **App Store**

**Download**

**SUUREPÄRANE VALIK VARUOSASID TEIE AUTOLE**

**PIDURISADULA: LAI VALIK**

### **i VASTUTUSE VÄLISTAMINE:**

Dokument sisaldab ainult üldisi soovitusi, mis võivad olla abiks remondi- või asendustööde teostamisel. AUTODOC ei vastuta mistahes kaotuste, vigastuste ega varaliste kahjude eest, mis on tekkinud remonditööde või asendusprotsessi käigus vale kasutamise või antud informatsiooni vale tõlgendamise tagajärjel.

AUTODOC ei vastuta mistahes võimalike vigade ja ebatäpsuste eest selles juhendis. Antud informatsioon on ainult informatiivset laadi ja ei asenda spetsialisti nõuandeid.

AUTODOC ei vastuta varustuse, tööriistade ja autovaruosade vale või ohtliku kasutamise eest. AUTODOC soovib kindlasti olla ettevaatlik ja järgida ohutusnõudeid, kui teostatakse remondi- või asendustöid. Pidage meeles, et madala kvaliteediga autovaruosade kasutamine ei taga teile vajalikul tasemel liiklusohutust.

© Copyright 2023 - Kogu selle veebilehe sisu, eriti tekstid, fotod ja graafikud on autoriõiguse seaduse poolt kaitstud. Kõik õigused, sealhulgas kopeerimine, kolmandatele osapooltele avalikustamine, redigeerimine ja tõlkimine kuuluvad AUTODOC SE.