



Kuidas vahetada
Mercedes Vito W638
õhufiltri – õpetus

VIDEOÕPETUS



Oluline!

Seda asendusprotseduuri saab kasutada:

MERCEDES-BENZ Sprinter 2-T Buss (W901, W902) 208 D 2.3, MERCEDES-BENZ Sprinter 2-T Buss (W901, W902) 212 D 2.9, MERCEDES-BENZ Sprinter 2-T Buss (W901, W902) 214 2.3, MERCEDES-BENZ Sprinter 2-T Van (W901, W902) 210 D 2.9, MERCEDES-BENZ Sprinter 2-T Avatava Veoauto/Šassii (W901, W902) 212 D 2.9, MERCEDES-BENZ Sprinter 2-T Van (W901, W902) 208 D 2.3, MERCEDES-BENZ Sprinter 3-T Avatava Veoauto/Šassii (W903) 308 D 2.3, MERCEDES-BENZ Sprinter 3-T Van (W903) 308 D 2.3, MERCEDES-BENZ Sprinter 3-T Avatava Veoauto/Šassii (W903) 312 D 2.9, MERCEDES-BENZ Sprinter 3-T Van (W903) 310 D 2.9, MERCEDES-BENZ Sprinter 2-T Van (W901, W902) 212 D 2.9, MERCEDES-BENZ Sprinter 2-T Avatava Veoauto/Šassii (W901, W902) 208 D 2.3, MERCEDES-BENZ Sprinter 3-T Buss (W903) 312 D 2.9, MERCEDES-BENZ Sprinter 3-T Buss (W903) 308 D 2.3, MERCEDES-BENZ Sprinter 3-T Buss (W903) 314 2.3, (+ 108)

Sammud võivad kergelt varieeruda olenevalt auto disainist.

VAHETAMINE: ÕHUFILTRI – MERCEDES VITO W638.
TÖÖRIISTAD, MIDA VAJAD:



- Kruvikeeraja otsik nr.7
- Kärstivõti
- Philipsi kruvikeeraja
- Sõrgkang
- Mikrofiber rätik
- Poritiivakate

OSTA TÖÖRIISTU

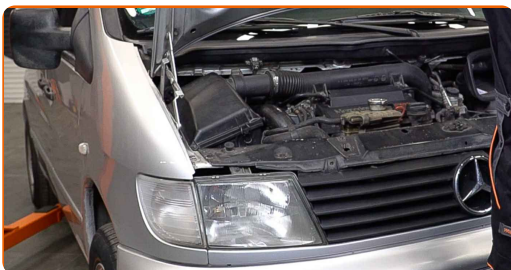
Vahetamine: õhufiltri – Mercedes Vito W638. Soovitus AUTODOCi ekspertidelt:

- Järgige varuosa töötamise tootjapoolseid tingimusi, soovitusi ja nõudeid.
- Palun pane tähele, et kõiki parandustöid autol – Mercedes Vito W638 – tuleb teha väljalülitatud mootoriga.

SOORITAGE ASENDAMINE JÄRGNEVAS JÄRJEKORRAS:

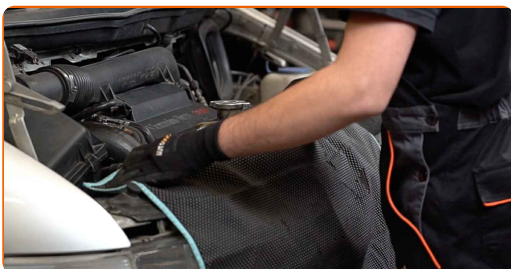
1

Avage kapott.



2

Auto värvi ja plastikust osade kaitsmiseks kasutage kaitsekattet.



3

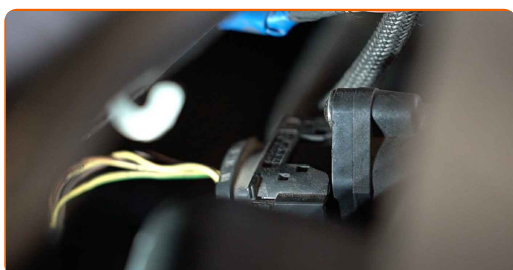
Eemaldage õhu sisselaskevooliku klamber. Kasutage padrunit Nr.7. Kasutage kärstivõtit.



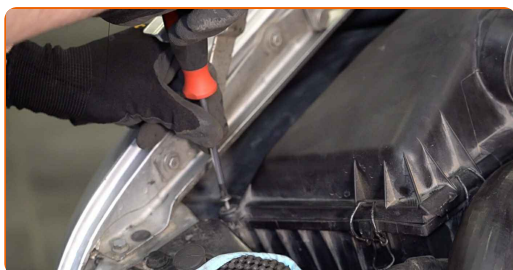
4 Ühendage õhufiltri korpusest lahti õhu sissevoolu toru. Kasutage sõrgkangi.



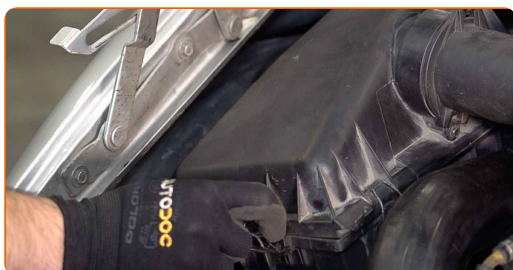
5 Ühendage lahti õhumassi anduri konnektor.



6 Keerake lahti õhufiltri katte kinnituskruvid. Kasutage Philipsi kruvikeerajat.



7 Vabastage õhufiltri katte klambrid.

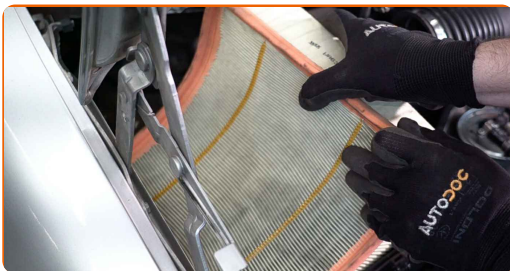


8 Eemaldage filtri kaas.



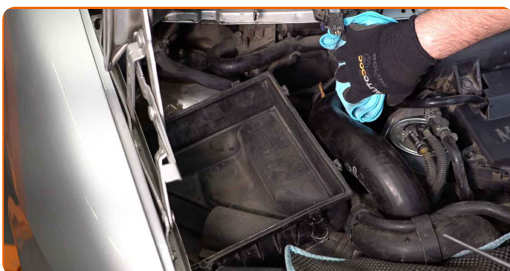
9

Eemaldage filtri element filtri korpusest.



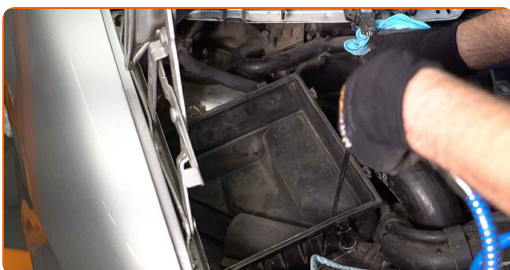
10

Katke õhu sisselaskevoolik mikrokiust lapiga selleks, et vältida süsteemi tolmu ja mustuse sattumist.



11

Puhastage õhufiltri kate ja korpus.

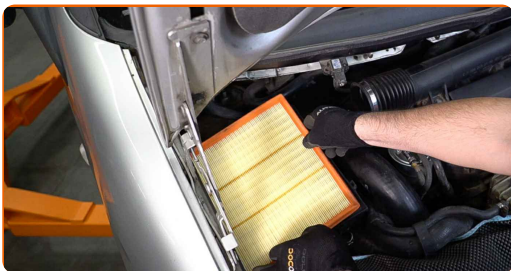


Vahetamine: õhufiltri – Mercedes Vito W638. Professionaalid soovitavad:

- Enne õhufiltri katte ja korpuse puhastamist, katke õhukanali osad massõhuvoolu anduriga (kui võimalik), drosselklapp puhta kangaga.

12

Paigaldage uus filtri element korpusesse. Veenduge, et filtri serv sobib tihedalt korpusega.

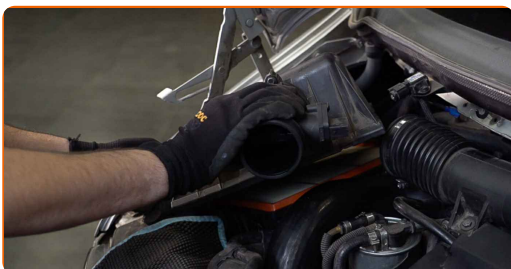


AUTODOC soovitab:

- Vahetamine: õhufiltri – Mercedes Vito W638. Ole kindel, et filtri õigesti paigutad. Välti mittekohakuti paigaldamist.
- Kasutage ainult kvaliteetseid filtreid.
- Paigaldamisel veenduge, et ennetate tolmu sattumist õhufiltri korpusesse.

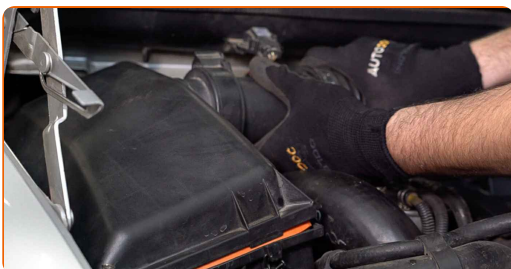
13

Pange õhufiltri kaan tagasi, kinnitage see.



14

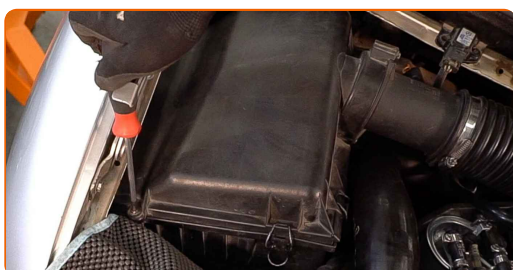
Ühendage õhu sissevoolutoru õhufiltri korpusesse.



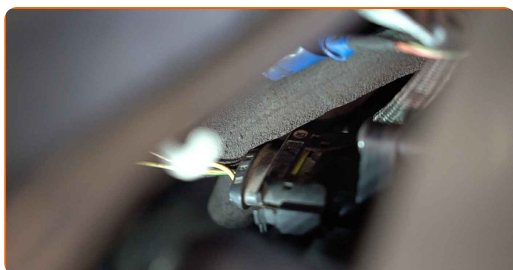
15 Vajutage õlifiltri katte klambrid kohale.



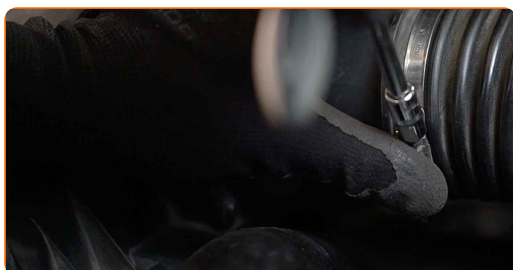
16 Keerake sisse õhufiltri katte kinnituskruvid. Kasutage Philipsi kruvikeerajat.



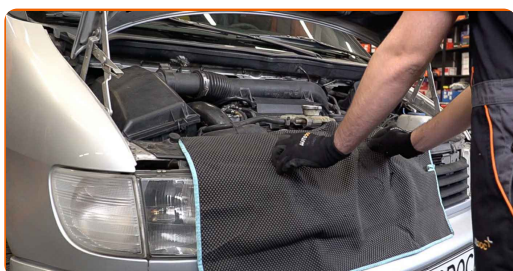
17 Lülitage sisse õhumassi anduri konnektor.



18 Kinnitage õhu sisselaskevoolikule klamber. Kasutage padrunit Nr.7. Kasutage kärstivõtit.



19 Eemaldage kaitsekate.



20

Sulgege kapott.

**HEA TÖÖ!** **VAATA ROHKEM ÕPETUSI**

AUTODOC – TOP KVALITEET JA TASKUKOHASED AUTOVARUOSAD INTERNETIST

AUTODOC`I MOBIILIRAKENDUS: HAARAKE SUUREPÄRASTEST
PAKKUMISEST, SAMAS OSTES MUGAVALT



AUTODOC+

GET IT ON
Google Play

Download on the
App Store

Download

SUUREPÄRANE VALIK VARUOSASID TEIE AUTOLE

OSTKE MERCEDES VARUOSASID

ÕHUFILTRI: LAI VALIK

[VALIGE MERCEDES VITO W638 JAOKS VARUOSASID](#)[ÕHUFILTRI AUTOLE MERCEDES: OSTKE NÜÜD](#)[ÕHUFILTRI AUTOLE MERCEDES VITO W638: PARIMAD
DIILID & PAKKUMISED](#)

ⓘ VASTUTUSE VÄLISTAMINE:

Dokument sisaldab ainult üldisi soovitusi, mis võivad olla abiks remondi- või asendustööde teostamisel. AUTODOC ei vastuta mistahes kaotuste, vigastuste ega varaliste kahjude eest, mis on tekkinud remonditööde või asendusprotsessi käigus vale kasutamise või antud informatsiooni vale tõlgendamise tagajärjel.

AUTODOC ei vastuta mistahes võimalike vigade ja ebatäpsuste eest selles juhendis. Antud informatsioon on ainult informatiivset laadi ja ei asenda spetsialisti nõuandeid.

AUTODOC ei vastuta varustuse, tööriistade ja autovaruosade vale või ohtliku kasutamise eest. AUTODOC soovitab kindlasti olla ettevaatlik ja järgida ohutusnõudeid, kui teostatakse remondi- või asendustöid. Pidage meeles, et madala kvaliteediga autovaruosade kasutamine ei taga teile vajalikul tasemel liiklusohutust.

© Copyright 2021 - Kogu selle veebilehe sisu, eriti tekstid, fotod ja graafikud on autoriõiguse seaduse poolt kaitstud. Kõik õigused, sealhulgas kopeerimine, kolmandatele osapooltele avalikustamine, redigeerimine ja tõlkimine kuuluvad AUTODOC GmbHle.